

Ateşe Uçan Pervaneler: Suç Habitatında Pedagojik Sürecin Algoritması¹

Muhammed Ferid DUMAN

Bandırma Onyedli Eylül Üniversitesi, Türkiye
mduman@bandirma.edu.tr

<https://orcid.org/0000-0001-7644-9486>

Öz

Çalışmada, Habermas ve Bourdieu'nün kuramsal yaklaşımlarına dayanılarak suç habitatındaki çocukların suçlu gençlere dönüşmesini mümkün kılan pedagojik süreç araştırılmaktadır. Türkiye'de çocuk ve genç suçluluğuna ilişkin akademik ilginin az olduğu görülmektedir. Var olan çalışmaların ise katı yapılandırılmış fiziksel şartlar altında (ceza evi, ıslah evi vb.) gerçekleştirilen anket çalışmaları veya literatür / istatistik analizleri olduğu görülmektedir. Bu bağlamda araştırmada özgün teorik çerçeveye yaslanmış bir saha çalışması üzerinden çocukları ailelerinden kopartarak illegal alana geçiren pedagojik süreç deşifre edilmektedir.

Araştırma, İzmir ilinde suçluların en fazla ikamet ettikleri görülen Konak ilçesinde 14-25 yaş aralığında olan 31 erkek ve 3 kadın ile derinlemesine görüşme ve gözlem yapılarak gerçekleştirilmiştir. Görüşülen kişilere kartopu örneklem metodu ile ulaşılmıştır. Dolayısı ile araştırmada nitel ve nicel verilerden yararlanılmış, saha çalışmasındaki nitel veriler kodlanarak ortak temalar altında analiz edilmiştir.

Araştırma bulguları, çocukları aileden kopararak illegal iş ortamının profesyonel bir üyesi haline getiren pedagojik sürecin bir algoritması olduğunu göstermiştir. İlginç olan ise gençlerin bilinçli bir biçimde dâhil olmadıkları bu sürecin “açıkça belirlenmiş son durumunu” görmelerine karşın ateşe uçmaktan kendilerini alıkoyamayacak kadar “iyi eğitilmiş” olmalarıdır.

Anahtar Kelimeler: Suç, Gençlik, Pedagojik Süreç, Suç Habitatı

¹ Bu çalışma 2018 tarihinde Ege Üniversitesi Sosyal Bilimler Enstitüsü Sosyoloji Ana Bilim Dalında “Suç Habitatı ve Suçlu Gençlik Habitusu: İzmir İli Örneği” isimli doktora tezinden üretilmiştir.

Geliş Tarihi / Received: 24.10.2020 - Kabul Tarihi / Accepted: 09.11.2020

Doi Num: 10.17932/IAU.AIT.2015.012/ait_v06i2006

Butterflies Flying to Fire: Algorithm of the Pedagogical Process in Crime Habitat

Abstract

In this work, the pedagogical process that makes it possible for children in crime habitats to turn into young criminals has been examined based on Habermas' and Bourdieu's theoretical approaches. It is seen that in Turkey, academic focus towards child and teenage offenders is minimal. Though there are existing works, these works are surveys or literature/statistics analyzes which were conducted under strictly defined conditions (prisons, rehabilitation centres, etc.). Within this context, this research reveals the pedagogical process that taking children from their families and transferring them into the illegal area with respect to fieldwork based on the original theoretical framework.

The research was made in Konak district of İzmir province, where it has been observed that the highest number of offenders within the city are living, with 31 male and 3 female people varying between the ages of 14 to 25 by comprehensive interviews and observations. The interviewees were reached by snowball sampling technique. So, in the research qualitative and quantitative data are used. Qualitative data from fieldwork were coded and analysed under common themes.

The findings of the research show the presence of an algorithm behind the pedagogical process which is tearing children off from their families and making them professional members of the illegal work area. The young people who are not involved in this process consciously could see the final of this process but despite that, interestingly, they are so well educated that they do not prevent themselves from flying into the fire.

Key Words: *Crime, Teenagers, Pedagogical Process, Crime Habitat*

Giriş: Sapma/Suç Habitatının Teorik Koordinatları

Suç kavramı, insanlık tarihi kadar eskiye götürülebilecek, toplumu her anlamda etkileme gücüne sahip ender olgulardan biridir. Günümüzde, kişisel alanı aşmış kamusal alana giren ve kural ya da yasaları çiğneyen, buna bağlı olarak meşru cezaların ya da yaptırımların uygulandığı ve kamusal bir otoritenin müdahalesini gerektiren fiiller (Marshall, 2003:702) olarak

tanımlanabilmektedir. Suç ve sapma kavramlarının geniş bir kesişim kümesinden söz etmek yanlış olmayacaktır. Zira sapmanın sosyolojik tanımı genellikle iki unsuru içermektedir; a) kabul edilen-saygı duyulan kurallara uygun olmayan davranışlar, b) bu davranışların güçlü bir şekilde onaylanmaması (Tierney, 2006: 19). Dolayısıyla suç kavramı çok bağlamalı kavramlardan biridir.

Her suçlu veya sapan kişi, davranışı ile kendisi hakkında olduğu kadar yaşadığı toplum hakkında da bir yorum getirmektedir (Yücel, 2004: 3). Bu nedenle suç / suçlu veya sapma / sapsın kavramlarını, kendilerini üreten toplumdaki bağımsız düşünmemek gerekmektedir. Orta Çağ Avrupa'sında ciddi suçlar ve sapma, doğüstü güçler ile cinler, şeytanlar ve benzeri insanüstü varlıklarla yapılan anlaşmanın bir sonucu olarak görülmüştür (Piersand ve Messerschmidt, 1991: 284). Avrupa'da yaşanan kültürel, sosyal ve ekonomik değişimlere paralel olarak sapma ve suç kavramlarının da tanımları değişmiş ve yeni bir ceza adalet sistemi geliştirilmeye çalışılmıştır. Bu bağlamda suçun temelde bireysel ve ahlaki bir konu olduğu fikri klasik ekol ile gelişmiştir. Klasik okul, mistik irrasyonel premodern zamanın yaklaşımlarını yıkmıştır (Morrison, 1995: 79). On dokuzuncu yüzyılın ortalarına gelindiğinde ise determinizm, evrimcilik, pozitivizm vb. gibi yaklaşımlar, doğa bilimlerini yanında sosyoloji, hukuk, kriminoloji gibi bilimin tüm disiplin ve alanlarında yaygınlık kazanmaya başlamıştır.

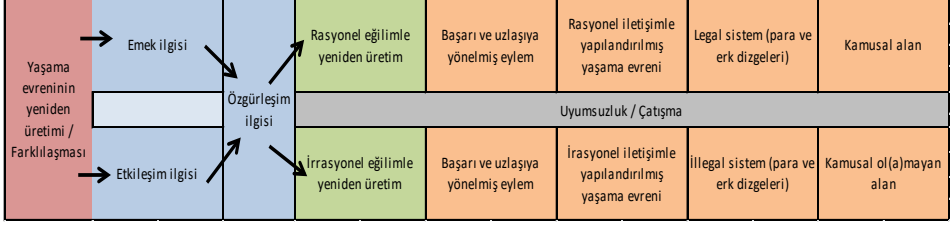
İnsan davranışını inceleyen bilimsel çalışmalar, başlangıçta, biyoloji merkezlidir. Biyoloji ile neredeyse eş zamanlı şekilde psikolojik ve sosyolojik yaklaşımlar gelişmeye başlamıştır (Siegel, 2005: 8). Psikologlar sosyal, siyasal veya ekonomik süreçlerden ziyade bireylere odaklanmakta ve suçluların davranışları ile etkileşime geçmek sureti ile bir literatür oluşturmaktadır. (Canter, 2008: 4). On dokuzuncu yüzyıl sonu ve yirminci yüzyıl başlarında bazı bilim adamları suçlu davranışının sosyolojik yönlerini araştırmaya başlamışlardır. Onlara göre, davranış öğrenilmekte ve çevre tarafından şekillendirilebilmektedir (İçli, 2004: 76). Zamanla suçlu açıklayan teoriler, suçlu bilimsel olarak tartışmaya başlamışlardır. Siegel (2005: 95-329) genel başlıklar halinde bu teorileri altı başlıkta toplar. 1) Seçim, 2) davranış, 3) sosyal yapı (sosyal organizasyonsuzluk, gerilim, kültürel sapma -altkültür- vb.), 4) sosyal süreç (sosyal öğrenme, sosyal kontrol, sosyal reaksiyon -damgalama- vb.), 5) sosyal çatışma (Marksist, feminist vb.), 6) gelişimsel teoriler. Suçu açıklayan sosyolojik yaklaşımlara

genel hatları ile bakıldığında ise suça ve sapmaya teorik anlamda, yapı ve fail olarak iki temel perspektiften yaklaşıldığı anlaşılmaktadır. Fakat günümüz gibi değişimlerin hızlı yaşandığı toplumlarda, yapı-fail ikiliğini aşmaya çalışan yaklaşımların sapma-suç, sapan-suçlu analizlerini daha başarılı bir şekilde yapabileceği değerlendirilmektedir.

Habermas, insan türünün olanaklı yeniden üretim ve özkuruluşunun, özgül temel koşullarına kök salmış olan temel yönelimlerini -eş deęişle çalışma ve etkileşimi-, ilgiler olarak nitelendirmektedir. Çalışma ve etkileşim, doğası gereği, öğrenme ve karşılıklı anlamaya ulaşma süreçlerini içermektedir. İnsansal düzeyde, yaşamın yeniden üretimini kültürel bakımdan çalışma ve etkileşim belirler (Habermas, 1997: 239-240). Habermas'ın da içinden çıktığı Frankfurt Okulu'nun eleştirel kuram geleneğinin temelinde, sosyolog Weber'in araçsal rasyonelliğin, bürokratikleşmiş kapitalist toplumda sarsılmaz bir demirden kafes yarattığı görüşü yatmaktaydı. Habermas ise bunun aksine, rasyonelliğin özsel özelliklerini yeniden ortaya çıkarmaya çabalar (Specter, 2012: 17). Habermas kültürel modernitenin bilişsel, ahlaki ve estetik kazanımlarını korumak ister (Çiğdem, 1997: 209). Bu noktada Habermas için çıkış yolu yine yaşam yapısına çakılı bir ilgede saklıdır. Bu ilgi kendimize yönelik ilgidir. Kendine yönelen ilgi (özdüşünseme), konuşan özneye, iletişimsel edincini kullandığı sırada edindiği deneyimi aydınlatır. Bu yüzden bu düşünsemeli deneyimin, öznelerarasılığın biçimlenişinde yer alan özgürleştirici bir praksisle ilişkisi vardır (Habermas, 2011: 365,638). Dolayısıyla bir yaşamı deęiştiren özdüşünseme edimi bir özgürleşim devinimidir (Habermas, 1997: 257). İşte Habermas bu bağlamda özerk öznenin/grupların yarattığı yaşama evrenindeki rasyonel eğilimli özgürleşim devinimini analiz ederek yaşama evreninin rasyonelleşmesini ve kamusal alanları inceler.

Fakat özerk, yani kendi aklını kullanmak için başka akılların vesayetine gerek duymayan özne, kendisini ve yaşama evrenini deęiştirebileceği böylesi bir durum bağlamında, tercihlerini sadece yaşadığı toplumun rasyonel eğilimine uygun yapmayabilir, irrasyonel de davranabilir. Aslında Habermas'ın metinlerde özerk öznenin irrasyonel potansiyeli örtük olarak bulunmaktadır. Çünkü rasyonelliğin bilgiye sahip olmaktan çok, konuşma ve eyleme yetisi olan öznelerin bilgiyi nasıl edindiğiyle ve nasıl kullandığıyla ilgisi vardır (Habermas, 2001: 32). Habermas'a göre kendisini, kendisi hakkında dizgeli bir biçimde yanılıya düşüren

bir kimse irrasyonel davranmaktadır (Habermas, 2001: 45). Dolayısıyla Habermas'ın yukarıdaki alıntılanan metinlerinde işaret ettiği hususların tersten okunması ile özgürleşimci bilişsel ilginin aynı zamanda yaşama evrenini irrasyonel edebileceği yani çalışmanın baktığı bağlamdan bir sapma/suç davranışına imkân verebileceği (kriminalize edebileceği) ve bu davranışların dizgeleşebileceği değerlendirilmektedir.



Şekil 1. Yaşama evrenindeki rasyonel ve irrasyonel eğilimli farklılaşma

Sapma-Suçlu Habitusu: Sapma-Suç Habitatında Pedagojik Süreç

Bir uzamda var olmak, bir birey olmak; farklılaşmak demektir (Bourdieu, 2006: 22). Bourdieu her zaman bilinçli bir tercih olmayan alana dâhil olmaya illusio demektir. İllusio, sosyal failleri, alandaki oyuna yönlendiren ve ‘benim çıkarım ne?’ sorusunu sorduran mekanizmadır (Kaya, 2004: 402). Alan içindeki konumların sermayelerini seferber ettikleri yegâne kavram, çıkardır. Mücadele, çıkarların elde edilmesine yöneliktir. “Çıkar amacı gütmeyen şeylerin toplamı, alan oluşturmaz” (Swartz, 2014: 55). Ne kadar alan varsa, o kadar çıkar türü vardır (Bourdieu, 2006: 148). Buradan ne kadar çıkar varsa o kadar da alan olduğu, her alanın eş zamanlı olarak, diğerlerinininkiyle karşılaştırılamayacak özgüllükte bir çıkar biçimini, mantığını vs. ürettiği ve varsaydığı sonucuna varıyoruz (Bourdieu ve Wacquant, 2014: 105). Bu şekilde oluşan alanlar kendi mantığına içkin olacak şekilde kendi doksanını yaratmaktadır.

Yaşayabilmemiz ve bir şeyi kabul edebilmemiz için, doksanın sunduğu bir eylem ve farkındalık yönelimine sahip olmamız gerekmektedir (Calhoun, 2004: 101). Konum sahipleri çoğu zaman bilinçli olmayacak şekilde alan içindeki oyunda başarılı olmak için doksanın öne çıkardığı (çıkara ulaşmaya imkân veren) sermaye ve stratejileri kullanmaktadırlar. Alan içinde öncelikleri değişmekle birlikte ekonomik, kültürel, sosyal, sembolik vb. sermaye biçimlerinden bahsetmek mümkündür. Bu sermayeler

edinilebileceği gibi miras da alınabilmektedir. Konum sahipleri bu sermayeleri, illa bilinçli olması gerekmeyen hatta çoğu zaman bilinçsizce, el yordamı ile geliştirdikleri stratejiler (takip, alt üst etme, koruma) üzerinden uygulayarak çıkarlarını gerçekleştirmektedirler.

Alanın doksası içinde doğru stratejiler ile geçerli kabul edilen sermayeye sahip olmayı başaran egemen konumlar iktidar alanını oluşturmaktadır. İktidar alanı gerçekliği tanımlayan alanlardır. İktidar alanının neyin gerçek neyin normal neyin sapma neyin suç olduğuna karar verme iddiası, tabi alan ve konumlar tarafından meşru görülmektedir. Egemen konumların iktidar alanının ayrıcalıklarını kullanarak ürettiği kültür, kendi meşruiyetinin ikrarını tahakküm altındaki grup veya sınıfların mensuplarına fiziksel veya sembolik gücü/şiddeti ile dayatmaktadır.

Bourdieu'nün eylem yaklaşımının merkezinde habitus mefhumu yatmaktadır (Calhoun, 2014: 74). Konum sahibinin algılama, anlama ve eylem şemaları habitusu oluşturmaktadır (Bourdieu, 2014: 53). Algılama, anlama ve eylem şemaları ise alandan dolayım lanmaktadır. Bu nedenle alan ve habitus birbirleri ile bağlantılıdır. İktidar alanı evrensel olarak sunduğu doksik düzeninin, algılama, anlama ve eylem kipini yani 'alanın habitusunu' konumların habituslarına kopyalamaya çalışmaktadır. Bu şekilde iktidar alanı, konumların alt üst etme stratejileri gütmelerinin önüne geçmektedir. Böylelikle kendi meşruiyetini yeniden ve yeniden üretmektedir. Dolayısı ile egemen konumlar aynı zamanda alanın pedagojik otorite statülerini de işgal etmektedirler. Pedagojik otorite sahip olduğu ve tabi konumlarca meşru görülen güç ve şiddeti kullanarak kendi tasarladığı eylemi üreten habitusları soylulaştırırken, tasarlanandan dışında eylem üreten habitusları damgalamaktadır. Dayatılan kültürün kendisinin keyfiyet derecesi ne kadar yüksekse, bir pedagojik eylemin dayatma gücünün nesnel keyfiyet derecesi o kadar yüksektir (Bourdieu ve Passeron, 2015: 37-45).

Alan içinde pedagojik eylemin işlerlik kazanması ile alanının yeniden üretimi konusunda özel yükümlülüğü bulunan mercilerin işgal ettiği otoriteden vekâlet alan mevkiiler belirginleşmektedir. Pedagojik göndericiler olarak öğreten mevkiinde olan konumlar ile pedagojik alıcılar olarak öğrenen mevkiinde olan konumlar oluşmaktadır. Öğreten mevkiinde olanlar, alanın egemen konumlarından aldıkları vekâlet otorite (yani fiziksel veya sembolik şiddet kullanma hakkı) ile öğrenen mevkiinde olan konumların habituslarına tesir etmektedirler. Böylelikle konum sahiplerinin

aslında özgül olması gereken eylem pratikleri, pedagojik otorite tarafından tasarlanmış pedagojik eylemlere dönüştürülmektedir. Yani, alana tabi konumların habituslarına, alana egemen kültürün kurucu bilgisini ve keyfi meşruiyetini müthiş yavaş bir tempoda kopyalamaktadırlar. Habitusu kendini kopyalayabilecek zihne kazıma (soylulaştırma) ve zihinden dışlama (damgalama) çalışması olarak pedagojik eylemin meşru kazıma, dışlama biçimine ve uzun bir kazıma ve dışlama mesaisine ihtiyacı bulunmaktadır. Bu yönü ile pedagojik eylem, sürekliliği olmayan olağandışı sembolik şiddet eylemlerinden ayrılmaktadır. Pedagojik mesai, habitus üzerinde ne kadar kalıcı ve aktarılabilir bir etki yaratabilirse habitusun ürettiği pratikler, tıpkı dini alandaki eğitiminin ürettiği pratikler gibi kalıcı kılınmaktadır.

Bu bağlamda pedagojik formasyon ve öğretimin başarısı; alanın keyfiyetini gizlemek noktasındaki maharetine, pedagojik alıcıların/öğrencilerin alanın doksasının meşruiyetini eksiksiz ikrar etmesine ve uygulamasına, bu doksayı farklı alanlarda da doğrulamasına bağlı bulunmaktadır. “Zihne nakşetme çalışması... kendini ne kadar gerçekleştirmişse o kadar bütünlüklü biçimde gizlemeye meyleder” (Bourdieu ve Passeron, 2015: 71). Sonuçta “pedagojik mesai fiziksel zorlamanın ikamesidir” (Bourdieu ve Passeron, 2015: 67). Fakat alanlar arasında kalan habitus her zaman sağlıklı işleyemeyebilir. Farklı alanların farklı doksalarının, pedagojik mesailerinin, sembolik şiddetinin vs. etkisi altında kalması durumunda habitus kırılabilen veya bölünebilmektedir.

Araştırmanın Yöntemi

Çalışmanın amacı çocukları ailelerinden kopartarak illegal alana geçiren pedagojik süreci deşifre etmektir. Çalışma İzmir ilinde sapma/suç davranışında bulunan gençlerin en yoğun olarak ikamet ettikleri Konak ilçesinde gerçekleştirilmiştir. Aynı özellikleri barındıran belirli grup ya da kişilere ulaşılması istenildiği için kartopu tekniği kullanılmıştır (Kümbetoğlu, 2008: 99). Ortam ve bu ortam içinde oluşan temel davranış ve süreçlere ilişkin ayrıntılı ve tamamlayıcı notlar alındığı için gözlem (Yıldırım ve Şimşek, 2005: 179), sosyal gerçekliğin kavranmasında anlam ve yorumlamanın önemine inanıldığı; için derinlemesine görüşme tekniği kullanılmıştır (Kümbetoğlu, 2008: 82).

Tablo 1: *İzmir İli Merkez İlçeler Suç İşleyen Gençlerin İkamet Yeri*

Merkez ilçeler	Kadın	Erkek	Toplam	Merkez İlçeler			
				Kadın	Erkek	Toplam	
1 Konak	1263	15054	16317	7 Çiğli	269	2675	2944
2 Karabağlar	972	13001	13973	8 Gaziemir	260	2344	2604
3 Buca	1218	10982	12200	9 Balçova	155	1468	1623
4 Bayraklı	663	8859	9522	10 Narlıdere	101	1196	1297
5 Bornova	801	8176	8977	11 Güzelbahçe	61	376	437
6 Karşıyaka	431	4705	5136				

Kaynak: EGM: İzmir İli Merkez İlçeler 2010-2014 Arası Tüm Kategorilerde İşlenen Toplam Suçların Yaş ve İkamet Yeri Dağılımı

Gerçekleştirilen saha çalışmasında 14-25 yaş aralığında ve Konak ilçesinde sapma-suç eylemlerinde bulunmuş 31 erkek ve 3 kadın ile derinlemesine görüşme yapılmış ve görüşmelerin belli bölümleri (toplam 784 dk.) kayıt altına alınmıştır. Bu bağlamda nicel verilerin (Tablo 1) analizinde işaret edilen 1 kadına 10 erkek örneklem oranına ulaşılmıştır. Elde edilen nitel verileri destelemek ve anlamlandırabilmek için suç habitatında meskûn olan ve olmayan çeşitli yaş aralıklarındaki ve çeşitli meslek gruplarındaki 26 kişi ile görüşmeler yapılmıştır. Bunların yanında, saha çalışması sırasında, 25 sayfadan oluşan ses kayıtlı gözlem notları alınmış; bunun dışında kayıtlı ve kayıt dışı görüşmelere ilişkin el yazısı notlar da tutulmuş; toparlanan verilerin kayıt altında olanları dinlemek sureti ile metne dökülmüştür. Son olarak da elde edilen verilerden, açıklanabilecek kavramlara ve ilişkilere ulaşılmak istenildiği için, (yapılan kodlama, üst ve alt temalar üzerinden) içerik analizi yapılmıştır (içerik analizi için bkz. Yıldırım ve Şimşek, 2005: 227).

Araştırma Verilerinin Değerlendirilmesi

Suç Habitatı ve Suçlu Habitusu

Eyleyicilerin suç habitatında karşılaştıkları çok çeşitli durumlarla başa çıkmasını sağlayan strateji üretme ilkesi, habitustur. Suçlu sapan gençlerin, illegal eylemlerinin merkezinde, suçlu habitusları bulunmaktadır. Suç habitatındaki egemen kültür pedagojik süreç içinde, egemen (suç) kültürün kurucu bilgisini ve keyfi meşruiyetini tabi konumların habituslarına kopyalamaktadırlar.

Suçlu gençlik habitusu ve suç habitatı bağıntısaldır ve ancak tamamen,

birbirleriyle bu bağıntısallık halinde işleyebilmektedirler. Suçlu gençlik habitusu, suç habitatındaki her yeni deneyimine bağlı olarak durmaksızın değişmektedir. Saha çalışmasında karşılaşılan suç habitatında, altı ortam olduğu tespit edilmiştir. Bu ortamlar *legal ev, illegal ev, legal iş, illegal iş, müzisyen ve okul ortamları* olarak sıralanmaktadır. Yine suç habitatında, iş, müzisyen ve ev ortamlarının oluşturan temel statülerin hiyerarşik bir düzenleri olduğu görülmüştür: 1) *takılanlar (stajyer)*, 2) *üyeler (çırak)*, 3) *abiler (kalfa)*, 4) *büyükler (usta)*. Okul ortamı için ise öğretmenler, müdürler, öğrenciler vs. statüleri geçerliliğini korumaktadır. Gençler doğmak veya taşınmak sureti ile sayılan altı ortamın heterarşik güç ilişkileri arasında (illusio) konumlanmaktadır. Suç habitatı kapalı ve merkezi bir alan niteliği taşıdığı için gençler neredeyse sadece yukarıda bahsi geçen ortamların ‘etkisini’ hissetmektedirler.

Suç habitatında egemen ortamın illegal iş ortamı olduğu anlaşılmıştır. Dolayısıyla illegal iş ortamı, tabii ortam ve habituslara kendini kopyalayabilecek zihne kazıma (soylulaştırma!) ve zihinden dışlama (damgalama!) çalışması olarak pedagojik eylemin meşru (rıza gösterilen) otoritesidir. Suç habitatı içinde, illegal iş ortamın, özellikle, sembolik güç ilişkileri içinde dayattığı pedagojik eylem türleri, her zaman dolaylı yollarla da olsa, en eksiksiz biçimde kendi nesnel çıkarlarına uygun düşmektedir. Dolayısıyla alana dâhil olanlar için illegal iş ortamının pedagojik mesaisi, henüz çok küçük yaşlarından başlamaktadır. Suç habitatında legal ev ortamı dâhil girip çıktıkları her ortam, illegal iş ortamının, farklı tonlarda da olsa, renklerini taşıdığı için egemen ortam kendi mantığını henüz çok küçük yaşta olan konum sahiplerine sosyal öğrenme (gözlem, taklit vs.) yoluyla kopyalamaya başlamaktadır. Henüz çok küçük yaşta olan bu tabii konumların habituslarına egemen kültürün kurucu malumatını ve keyfi meşruiyetini ‘müthiş yavaş bir tempoda’ kopyalamaktadırlar.

İllegal iş ortamının otoritesini vekâleten alan mevkiler, büyük, abi, üye, takılan, stajyer olarak sıralanmaktadır. Dolayısıyla her konum sahibi, ilgili ortam içindeki hiyerarşide, kendinden altta olanlara karşı öğreten (pedagojik göndericiler) kendinden üste olanlara karşı öğrenen (pedagojik alıcılar) mevkiinde bulunmaktadır. Konumların sermayelerini seferber ettikleri yegâne kavram ise “çıkar”dır. Mücadele, çıkarların elde edilmesine yöneliktir. Suç habitatında ise bu çıkarın ‘paralı ve isim sahibi’ olmak olduğu anlaşılmıştır.

Egemen suç kültürünün kendini konum sahiplerinin habituslarında

kopyalayabilmesi için pedagojik eylemin meşru kazıma, dışlama biçimine ve uzun bir kazıma ve dışlama mesaisine ihtiyacı bulunmaktadır. Suçlu habitusunu mümkün kılan pedagojik süreci anlamak için ise alanın ve konum sahibinin birbirleri ile kurdukları ilişkinin tarihine bakmak gerekmektedir. Saha çalışması sırasında elde edilen görüşme ve gözlem verilerinde, suçlu gençlik habitusunun içselleştirdiği tarihsellik görülebilmektedir. Çünkü saha çalışmasında, alan içinde farklı yaş aralıklarında farklı ortam ve statülerde, yeterli sayıdaki konum sahibinden veri toplanabilmiştir. Bu veriler, kendi kronolojisi içinde derlendiğinde, suçlu habitusunun içselleştirdiği tarihsellik ortaya çıkmaktadır ki bu tarihsellik, alanları oluşturan statüler sıralaması ile (takılanlar, üyeler, abiler, büyükler) örtüşmektedir. Saha çalışmasında büyük statüleri araştırmanın örneklem aralığında olmadığı için dikkate alınmamıştır.

Takılanların Sermaye Türü, Miktarı ve Eylem Stratejileri

Takılan statüsünü işgal eden çocukların/gençlerin sermaye iyelikleri çoğunlukla miras alınan sermayedir. Gençlerin suç habitatında hangi ortamda dünyaya geldikleri onların oyun sezgilerine ilişkin temel eğilimlerini kazandırmaktadır. Bu bağlamda suçlu gençlerin kötü konumlanmış oldukları görülmüştür. Saha çalışması sırasındaki gözlem ve görüşmelerde suçlu gençler, ailelerinin kendilerine hiçbir katkısı olmadığını ifade etmişlerdir. Miras alınan sermayenin sadece barınma, yemek vs. gibi temel ihtiyaçları karşılıyor olması nedeni ile takılan statüsünde olanların, benzer ekonomik ve sembolik sermaye birikimleri bulunmaktadır. Bu nedenle takılan statüsünü işgal eden konum sahipleri için sermaye hiyerarşisi; sosyal sermaye, fiziksel sermaye, ekonomik sermaye, kültürel (alanın-ortamın kültürü) sermaye, akademik sermaye şeklinde sıralanmaktadır.

“*Takılan*” statüler, kendisinden ortamın gerektirdiği yükümlülükler beklenilmeyen konum sahipleri olduklarından, özellikle, sosyal sermaye biriktirebilmeleri yani çevre yapmaları için gereken yegâne davranış tercihi *uyum sağlamaktır*. Çocukların/gençlerin, illegal ortamlara uyum sağlayarak illegal ortamlardaki üye, abi ve büyükleri rahatsız edecek davranışlardan kaçınıp onların çıkarına olan davranışlarda bulunmaları sonucu sosyal sermayeleri artmaktadır. Böylelikle isim sahibi olmaya giden yolun ilk aşaması olan ‘tanınma’ya çalışmaktadır. Takılan statüleri için ekonomik sermaye ise kendiliğinden konum yükselten bir sermaye olarak değil sosyal sermayeyi arttırmak ve/veya fiziksel sermayesini

tamamlayacağı araçları almak için tahvil edilecek bir sermaye olarak değerli olduğu görülmüştür.

Saha çalışmasında takılan statülerini işgal eden konum sahiplerinin, üç temel motivasyonla illegal ortamlara takıldıkları görülmektedir: Etki sırası ile- *özenti, merak ve mecburiyettir*.

Takılanların Anlama ve Algılama Şemaları: Ev Ortamından Baş Vermeyi Sağlayan Temel Motivasyonlar

Habitusun kurucuları, nesnel varoluş koşullarının algılama, anlama ve eylem şemalarıdır. Dolayısı ile suçlu gençlerin sergiledikleri illegal stratejik pratikleri anlamak, suçlu gençlik habitusunun anlama ve algılama şemalarına daha yakından bakmayı gerektirmektedir.

Çocuklar/gençler diğer ortamlara tam nüfuz edemediklerinden öncelikli olarak illegal ortamlara takılan gençlerin ev ortamına ilişkin anlama ve algılama şemalarına bakılması gerekmektedir.

Tablo 2: *İllegal Ortamlara Takılan Gençlerin Ev Ortamına İlişkin Anlama ve Algılamaları*

Ev bağı ayak bağıdır	Takılan statüleri, en temel ihtiyaçları ev ortamından karşılamalarından dolayı 'ev ortamlarına göbekten bağlı' dırlar. İllegal ortama doğru yönelen çocuk / genç için bu 'göbek bağı' zamanla 'ayak bağı' olarak algılanmaktadır.
Evdekiler Anlamaz	Gerçekleştirilen görüşmelerde suçlu gençlerin ev ortamında herhangi bir iletişimin sonuç vermediğine ilişkin neredeyse kesin kanaatleri oldukları görülmüştür. Suçlu gençler, özellikle baba ve abi statüleri ile yıkıcı sonuçları olan mücadelelere/ çatışmalara girdiklerini, ev ortamını temsil eden bu statülerle girilen yıkıcı çatışma neticesinde sembolik bağlamda (aidiyet) ev ortamından uzaklaştıklarını ifade etmişlerdir.
Evde Zaman Geçmez	İllegal ortamlara takılan konum sahiplerinin, evde neredeyse hiç zaman geçirmedikleri görülmüştür. Gençlerin sadece mecburi barınma, yemek, duş vs. ihtiyaçları için ev ortamına dâhil oldukları ve ihtiyaçlarını karşılamaları hitamında hemen ev ortamından özellikle arkadaş ortamına doğru kaçarcasına ayrıldıkları anlaşılmıştır.

**Evde Kriz
Çıkar**

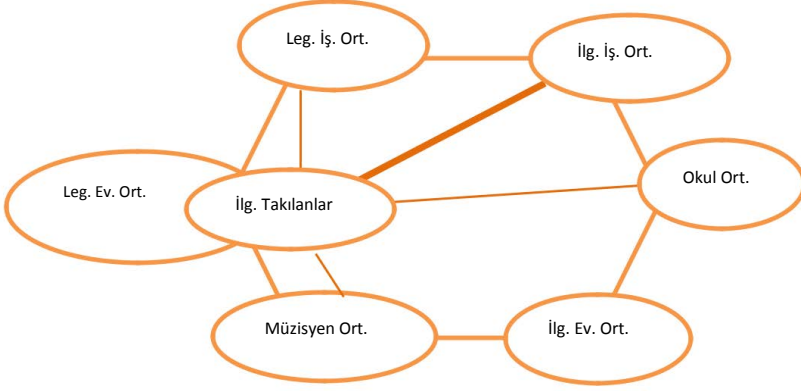
Çıkar İlegal ortamlara takılan konum sahiplerinin ev ortamına ilişkin bir diğer algısı ise ev ortamının her an yıkıcı krizler yaratma ihtimalidir. Görüşülen konum sahipleri ev ortamında kurulan her iletişimin, geçirilen her anın krize yaklaştırmakta olduğunu düşünmektedir. Dolayısı ile evde az zaman geçirmek ve ortamdakilerle az iletişime geçmenin krizle karşılaşma ihtimalini düşürdüğüne ilişkin bir algıları bulunmaktadır.

Bu algılar sonucunda illegal ortama takılanlar kendilerini *evin bir parçası* hissedememektedir. Böylelikle çocuklar/gençler kamusal alanın meşru zorunluluklarını sorumluluk olarak hissetmelerini sağlayacakları ‘aşırı’ olmadan başka ortamların ‘çıkar ve keyfi meşruiyeti’ ile ilişki kurmaktadır. Buna rağmen görüşülen suçlu gençlerden kendilerini ev ortamına bağlayanın ne olduğu yani hala ev ortamına takılmalarının nedeni sorulduğunda, ev ortamına ilişkin en güçlü bağları ortaya çıkmıştır. Bunlar; zor zamanda birlik olabilme, kendisine zaman zaman da olsa fikir sorulması, isteklerinin yerine getirilmesi, ev ekonomisine katkı yapma sorumluluğu ve en önemlisi ‘anne statüsünün’ hâlâ ev ortamında olması yani anne statüsüne karşı duyulan sorumluluktur.

Suç Habitatındaki Pedagojik Sürecin Algoritması

İllegal Takılan Statüsünün Legal Ev Ortamından Baş Vermesi

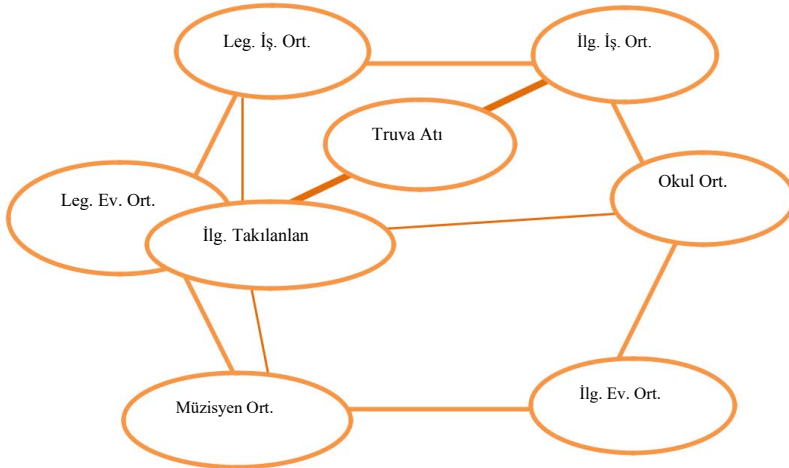
İllegal ortamlara takılan konum sahipleri fiziksel (yaş, beden vs.), toplumsal, ekonomik, kültürel vs. sermayelerinin birikmesi ile ev ortamının sembolik ve maddi etki alanını aşabilmektedirler. Ev ortamının kendisine yüklediği ‘yükümlülük yerine getirme’ sorumluluğundan bağımsızlaşmaktadırlar. Artık istedikleri zamanda ev ortamına girip çıkabilmekte, istedikleri ortamlara gizlenmeden takılabilmektedir. Dolayısıyla artık diğer ortamlarla etkileşiminde ev ortamının vesayetinden kurtulmaktadır. Kimse konum sahibini babasının, abisinin ismi üzerinden tanımamakta, konum sahibi kendi ismi ile tanınmaktadır. Ancak henüz ev ortamından tamamen kopmuş da değildir.



Şekil 2. İlgel takılan statüsünün legal ev ortamından baş vermesi

İlgel İş Ortamının Truva Atı / Arkadaş Ortamı

Egemen ortamın illegal iş ortamı olmasından dolayı ev dışındaki arkadaş grupları da illegal iş ortamının muhteviyatı ile yüklüdür. Dolayısı ile arkadaş ortamının tam olarak illegal iş ortamı niteliğini haiz olamasa bile ev ortamı ve illegal iş ortamının güç mücadelesinde, illegal iş ortamının truva atı gibi çalışmakta olduğu görülmüştür. Legal ev veya legal herhangi başka bir ortamdan “çocuklara/gençlere uzanan başka böylesine bir arkadaş eli” bulunmamaktadır.



Şekil 3. Truva atı arkadaşlık ortamı

Ev Ortamı Versus Arkadaş Ortamı

Bu noktada eğer ev ortamı aşısı döneminde kamusal alanın rasyonel zorunluluklarını rıza ile kabul ettirebilmişse takılan/üye statüsündeki genç ev ortamından edindiği zorunlulukları sorumluluk olarak içselleştirebilmektedir. Böylelikle mücadeleye, ev ortamı arkadaş ortamına karşı önde başlayabilmektedir. Ancak saha çalışmasında görüşülen suçlu gençlerin genelinin, eve ilişkin sorumluluklarını yük olarak değerlendirdikleri buna karşı arkadaş ortamının zorunluluklarını ise sorumluluk olarak algılandıkları ve bu algılara göre stratejiler geliştirdiği görülmüştür.

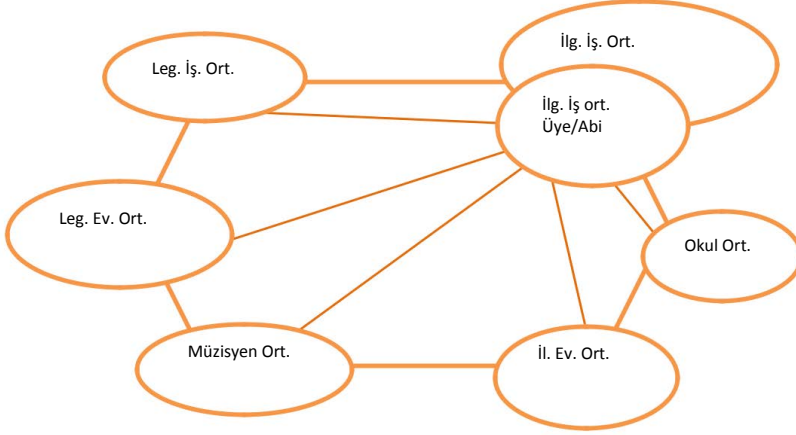
Ev Ortamından Kopuş

Ev ortamı ve illegal iş ortamının truva atı olan arkadaş ortamı arasında kalan konum sahibinin tercihini, ortamların aşılama ve kopyalama başarısı belirlemektedir. Ortamların yüksek statü sahipleri, konumları, kendilerine tabi kılmak için çıkarlarını/özentilerini gerçekleştirmeyi vaat ederken, diğer ortamın ödetmesi muhtemel bedelleri ile korkutulmaktadır. Ev ortamındakiler, genellikle, arkadaş ortamının ödetmesi muhtemel bedelleri üzerinden korkutarak konum sahibini arkadaş ortamından uzak tutmaya yönelik stratejiler geliştirmektedirler. Ancak ev ortamı konum sahiplerinin çıkarlarını gerçekleştireceği imkânları sunmaktan uzaktır. Arkadaş ortamı ise özentilerini, meraklarını tahrik ederek isim sahibi ve paralı statülere ulaşma imkânları sunarak konum sahibini illegal ortamlara yaklaştırmaktadır. Anlaşıldığı kadarı ile suç habitatında merak, mecburiyet ve arzu/özenti, korkuya galip gelmektedir.

Üyelikten Kıdemli Üyelğe

İllegal takılanlar ve üyeler, arkadaş ortamı tarafından verilen sorumlulukları takdir/itibar kazandıracak tutumlar olarak değerlendirmektedirler. Bunun yanında artık illegal mal ve hizmet piyasasından ekonomik sermaye elde etmektedirler. Böylelikle ev ortamına ilişkin göbek bağı incelerken, illegal ortama göbekten bağlanma başlamaktadır. Konum sahibi, artık ev ortamından neredeyse kopmuş bulunmaktadır. Bu aşamadan sonra üye/abi statüsünü işgal eden konum sahiplerinin, ‘ev ortamına muadil mekânlar’ yaratmaya çalıştıkları gözlemlenmiştir. Üye/abi konumu kıdemli üye demektir. Kıdemli üye olabilen konum sahiplerinin, çevrelerinde

kendilerini pekiştirecek ‘abimizle takılıyor’ diyen belli belirsiz ‘güvenlik halkaları’ oluşmaya başlamıştır. Artık ev ortamında değil illegal ortamlarda benimsedikleri ve kendilerinde ev tatmini yaratan alanlarda (zaman geçirmek değil) yarı zamanlı yaşadıkları görülmüştür.



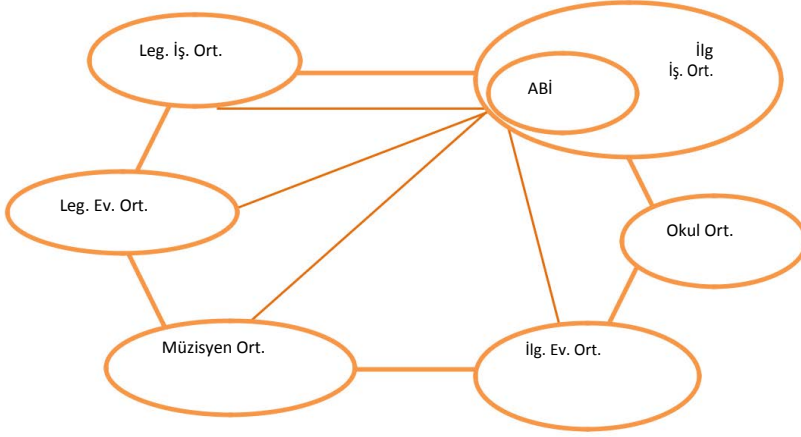
Şekil 4. İlegal ortama üye oluş

Etkisiz Ortam Okul

Her alanın olduğu gibi okul ortamının da kendi zorunluluklarını sorumluluk olarak kopyalama eğilimi taşıdığı görülmektedir. Yapılan gözlem ve görüşmelerde, okul ortamının suçlu gençlik habitusunun anlama, algılama ve eylem şemalarına neredeyse hiç etkisi olmadığı gözlemlenmiştir. Buradan okul ortamının, kendisini suçlu gençlerin habitusuna kopyalamaya çalışan ortamların ‘etkisiz eleman’ı olduğu anlaşılmaktadır.

Yetersiz Ortam Legal İş

Suçlu genç habitusu gerek ev ortamından gerekse de suçlu habitatından içselleştirdikleri algı ve anlamalar neticesinde, legal iş ortamından başarılı olacak yatkınlıkları kazanamamaktadır. Bu durum konum sahiplerinin yapmaları mümkün olan iş olanaklarını oldukça kısıtlamaktadır. Gençler reddedilerek gururlarının yara almasındansa ya da düşük gelirli işleri yapmaktansa zaten aşına oldukları ve keyif aldıkları illegal işleri, risklerini göze alarak yapmanın daha mantıklı/itibarlı olduğunu düşünmektedirler. Suçlu gençler, legal iş ortamlarının, kendi çıkarların gerçekleştirilmede oldukça yetersiz kaldığını düşünmektedirler.



Şekil 6: İlegal ortamda abi oluşu

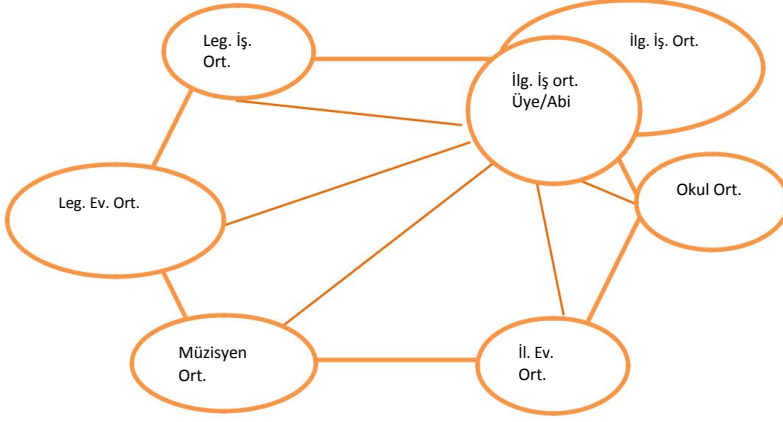
Abi statüsü için artık o ana değin biriktirdikleri fiziksel, sembolik, kültürel, ekonomik, sosyal vb. sermaye ve habitusların sahip olduğu yatkinlık ile çıkarlarını mümkün kılacağı yegâne piyasa, illegal mal ve hizmet piyasasıdır. Abi statülerini işgal eden konumlar, diğer ortamlarla kopan ya da kopmak üzere olan bağlarına geriye dönerek yeniden yatırım yapmayı göze alamamaktadırlar. Öyle ki yanı başlarındaki konumların ödediği bedeller bile onları yörüngelerinden çıkartamamaktadır. Onlar artık illegal iş ortamının illegal mal ve hizmet piyasasında meslek sahibidirler.

Sonuç: Ateşe Uçan Pervaneler

Alan çalışması sırasında, suçlu gençlik habitusunu mümkün kılan güzergâh üzerinde hemen her suçlu gencin benzer bir döngüyü deneyimledikleri anlaşılmaktadır. Görüşme yapılan suçlu gençlerin ölen, hapse giren arkadaşlarını eleştirirlerken ‘çok zıpladı’ kavramını kullandıkları görülmektedir.

Erkek 5: Cahillik onun yaptığı (öldürülen için söylüyor), çok zıplamak yani. Kendini ne yaptı? Harcattı kendini başkasının yerine. O çocuk orda bir şey yapmazsa erkeklik gururu var, kendini yer bitirir.

Suçlu gençlerin, sağlam bir pedagojik süreç ile koşullandırılmış suçlu gençlik habitusları sebebi ile sonu belli böyle bir döngüye girdikleri görülmektedir. Çekirge gibi, aslında yakalanacağını bilerek



Şekil 5. Legal iş, okul ve müziyen ortamından kopuş

Kıdemli Üyelikten Abiliğe / ‘Maaaallenin Abisi’

Konum sahibi, illegal iş ortamında abi veya büyük statülerini işgal etmeden tam anlamıyla illegal ortama dâhil olamamaktadır. Konum sahibi illegal ortamda abi statüsüne sahip olduğunda ev ortamında olduğu gibi illegal iş ortamına göbek bağı ile bağlanabilmektedir. Konumun illegal iş ortamına göbek bağı ile bağlanmasıyla konum sahibi, illegal iş ortamı tarafından, bir atmosfer gibi kuşatılmaktadır. Böylelikle konum sahibi, artık yüzergezer olmaktan çıkmakta ve illegal ortamın sürekli sakinlerinden olmaktadır. Bu durum, konum sahibinin girdiği tüm etkileşimlerinde, illegal iş ortamının mantığını destekleyecek biçimde habitusunu yeniden üretmesine olanak vermektedir. Çünkü artık konum sahibi, diğer tüm ortam ve konumlarla gerçekleşen etkileşimini illegal iş ortamının mantığı/vesayeti üzerinden şekillenmektedir.

zıplamaktadırlar. Saha çalışmasında suçlu gençlerin habitusunda bir gün yakalanacaklarını bile bile suç eylemlerinde bulunmalarına neden olan bir mekanizma/ algoritma oluştuğu görülmektedir. İlegal iş ortamında meslek sahibi olan konum sahipleri, yanlarındaki eş konumların ödediği bedelleri yakinen deneyimleseler bile farklı bir yörüngeye ilişkin tutum alamamakta ve farklı tercih dizileri geliştirememektedir. Aynı ‘ateşe uçan pervaneler’ gibi kendilerinin sonunu getirecek bedelle karşılaşınca kadar sadece âni yaşayarak yörüngede kalmaktadırlar. Suçlu habitusunun, suç habitatu tarafından yapılandırılmış algoritmasının dışına çıkamamalarının temel nedenlerini 3 başlıkta toplamak mümkündür.

Suçlu gençlerin habitusları inşa olurken kendi habituslarını özgül bir sermaye biçimi gibi kullanmalarını mümkün kılacak rasyonel ürünler ile karşılaşmamalarıdır. Kendi habituslarını özgün bir sermaye gibi kullanmalarını mümkün kılacak ürünleri sunması gereken başta ev ve okul ortamı, bu bağlamda, suçlu gençlerin algı ve anlamalarına hitap eden ürünleri sunmaktan çok uzaktır.

Suç habitatının aşırı özerkliğidir. Suç habitatu, kendi mantığının kipini bu konuma sahip eyleyicilerin habituslarına geri döndürülemez, eksiksiz, kalıcı ve aktarılabilir biçimde kopyalanması noktasında pek başarılıdır.

Konum sahiplerinin baş etmeleri gereken durum bağlamlarının taşıdığı aciliyetin, içinde girdikleri akıntıdan/yörüngeden çıkıp kendilerine bakma olasılığını neredeyse imkânsızlaştırmasıdır. Habitusun ancak aciliyetten kurtulmuş konum sahiplerinde özgül bir sermaye biçiminde kullanılacağı hatırlandığında suçlu gençlerin dezavantajlı durumları daha iyi anlaşılabilir.

Yukarıda sıralanan sonuçlarına bakıldığında, suçlu gençlik habituslarına illegal ortamın egemen kültürün kurucu malumatını ve keyfi meşruiyetini müthiş yavaş bir tempoda kopyalandığı ve bu kopyalama sürecinin on yıllardır saat gibi işlediği görülmektedir. Alan çalışmasının ortaya koyduğu üzere, suçlu gençlik habitusunu rasyonel eğilimli kılacak olan, alanın ve eyleyicinin yeniden ve yeniden kendilerini ürettikleri tarihsel koşulları rasyonellik lehine değiştirilmesidir.

Bunun için ise suç habitatına ilişkin olarak:

1. Suç habitatında bulunan konum sahipleri için illegal mal ve hizmet

ürünlerinin, egemen ortam tarafından meşrulaştırılmasına ve ortodoksi olarak algılatılmasına engel olunmalıdır.

2. Daha çocuk statüsünde bulunan konumların bile illegal ortamın takılan statülerini işgal etmeleri önlenmelidir.
3. Konum sahiplerinin yetişkinlik dönemlerinden önce de suç habitatu dışına çıkmaları, rasyonel yaşama evreni ile emek ve etkileşime geçerek legal ürünler uzamını içselleştirecek ürünleri deneyimlemeleri sağlanmalıdır.
4. Suç habitatinin pedagojik mesaisinin süreleri giderek azaltılmalı; okul ortam ve şartları konum sahipleri için alternatif oluşturabilecek uygun biçimde yeniden düzenlenmelidir.
5. Suçlu gençlik habitusuna suç habitatından etki eden genel şartların düzeltilmesi için, suç habitatında egemen olan illegal iş ortamının üzerinde parlayan şeref noktasının, legal ortamların üzerinde parlamasının sağlanması gerekmektedir.
6. İsim sahibi olmaları bakımından sembolik/fiziksel güç/şiddet ayrıcalıklarının haiz illegal statü sahiplerinin sahip oldukları en değerli silah olan sembolik güçleri ellerinden alınmalıdır. Bu kimseler, gençlerin/çocukların gözünden, gönlünden düşürülmelidir.
7. Gençler/çocuklar illegal ortamda paralı ve isim sahibi olma ihtimalini görememelidirler. Bunun için ise suç habitatındaki egemen ortamın el değiştirmesi gerekmektedir.

Suçlu habitusuna ilişkin olarak ise;

1. Suç habitatında meskûn çocuklar için aşı dönemlerine tekabül eden yaş aralıklarında okul öncesi ortamlar veya projeler üretilmelidir. Çocukların ev ortamında ihmal edilen aşılınmaları resmi ya da yarı resmi kurum ve kuruluşlarca yapılması gerekmektedir.
2. Yüzergezer takılan suçlu gençlerin, boş zamanlarını değerlendirebilecekleri ortam ve imkânların olmamasının, gençleri illegal ortamın truva atı gibi çalışan arkadaş ortamlarına mecbur etmektedir.
3. Çocuklar ve gençler için illegal iş ortamının sembolik/fiziksel güç/şiddetinin tesir edemeyeceği, çocuklar/gençler için merak ve özenti

duygularını kabartan, (devlet veya devlet dışı) kamusal alanlar yaratılmalıdır. Bu merkezler illegal iş ortamının sembolik/ fiziksel güç/şiddetinden sadece kendini değil merkeze gelen çocukları/gençleri de koruyabilmelidir.

4. Bunu sadece kendi imkânları ile yapamayacağı açıktır. Dolayısı ile bu imkânı sağlayacak hukuksal ve güvenlik alt yapısı sağlanmalıdır. Şunu açıklıkla ifade etmek gerekir ki, suç habitatındaki çocuklarla/gençlere ancak kardeş, abi, büyük statüleri bağlamında tesir etmek mümkündür. Çünkü var olan gençlik habitusunda öğretmen, merkez, okul, idare vs. kavramları, negatiftir.
5. Suçlu habitusunun, suç habitatı tarafından yapılandırılmış algoritması günbegün katılaşmaktadır.

Araştırma bulguları çocukları aileden kopararak illegal iş ortamının profesyonel bir üyesi haline getiren pedagojik sürecin bir algoritması olduğunu göstermiştir. İlginç olan ise gençlerin bilinçli bir biçimde dâhil olmadıkları bu sürecin “açıkça belirlenmiş son durumunu” görmelerine karşın ateşe uçmaktan kendilerini alıkoyamayacak kadar ‘iyi eğitilmiş/koşullanmış’ olmalarıdır. Yukarıda analiz edildiği gibi bu gençler ateşe uçmaktan kendilerini geri çeviremeyecek kadar suçlu gençlik habitusunun tesiri altındadır. Suçlu gençlerin kendi habituslarını özgül bir sermaye türü olarak kullanabilecekleri ürünler (ortam, konum vs. her şey) tespit edilerek en uygun ortam ve bağlamlar üzerinden suçlu gençlerce deneyimleyip içselleştirmeden suçlu gençlik habitusunun algoritmasının son durumunu değiştirmenin mümkün olmadığı bilinmelidir. Aksi durumda suçlu gençlerin habituslarının kaskatı kesilmesi yani suçlu gençlerin algılama, anlama ve eylem şemalarının, rasyonel ürünlere tamamen kapanma tehlikesi görülmektedir.

Kaynakça

- Bourdieu P. ve Loic W. (2014). *Düşünümsel Bir Antropoloji İçin Cevaplar*, çev. Nazlı Ökten, İstanbul: İletişim Yayınları.
- Bourdieu P. (2014). *Eril Tahakküm*, çev. Bediz Yılmaz, Bediz Yılmaz, İstanbul: Bağlam Yayınları.
- Bourdieu P. ve Passeron J. (2015). *Yeniden Üretim*, çev. Aslı Sümer, Levent Ünsaldı, Özlem Akkaya, İstanbul: Heretik Yayınları.
- Bourdieu, P. (2006). *Pratik Nedenler*, çev. Hülya Uğur Tanrıöver, İstanbul: Hil Yayınları.
- Calhoun C. (2004). “Bourdieu Sosyolojisinin Ana Hatları”, *Ocak ve Zanaat*, Der. Güney, Ç. Emrah, G., Âlim, A., Ümit, T., İstanbul: İletişim Yayınları.
- Calhoun, C. (2014). “Şimdiki Zamanın Sosyolojik Analizi İçin: Tarihsel Sosyolog Olarak Bourdieu”, *Bourdieu ve Tarihsel Analiz*, Ed. Gorski S. P. çev. Özlem Akkaya, Ankara: Heretik Yayınları.
- Canter, D. (2008). *Criminal Psychology Topics in Applied Psychology*, London: Hoddet Education.
- Çiğdem, A. (1997). *Bir İmkân Olarak Modernite: Weber ve Habermas*, İstanbul: İletişim Yayınları.
- Habermas, J. (1997). *Bilgi ve İnsansal İlgiler*, çev. Celal A. Kanat, İstanbul: Küyerel Yayınları.
- Habermas, J. (2001). *İletişimsel Eylem Kuramı*, çev. Mustafa Tüzel, İstanbul: Kabalcı Yay.
- Habermas, J. (2011). *Sosyal Bilimlerin Mantığı Üzerine*, çev. Mustafa Tüzel, İstanbul: Kabalcı Yayınları.
- İçli, T. G. (2004). *Kriminoloji*, Ankara: Martı Kitap ve Yayınevi.
- Kaya, A. (2004). “Pierre Bourdieu’nün Pratik Kuramın Kilidi: Alan Kavramı”, *Ocak ve Zanaat*, Der. Güney, Ç., Emrah, G., Âlim, A., Ümit, T. İstanbul: İletişim Yayınları.
- Kümbetoğlu, B. (2008). *Sosyolojide ve Antropolojide Niteliksel Yöntem ve Araştırma*, İstanbul: Bağlam Yayıncılık.

- Marshall, G. (2003). *Sosyoloji Sözlüğü*, çev. Osman Akınhay, Derya Kömürcü, Ankara: Bilim ve Sanat Yayınları.
- Morrison, W. (1995). *Theoretical Criminology: From Modernity to Post-Modernism*, London: Cavendish Publishing Limited.
- Piersand, B. and Messerschmidt, J., (1991). *Criminology*, USA: Harcourt Brace Jovanovich Pub.
- Siegel, L. J. (2005). *Criminology*, USA: Wadsworth Publishing.
- Specter, M. G. (2012). *Habermas-Entelektüel Bir Biyografi*, çev. İsmail Ilgar, İstanbul: İletişim Yayınları.
- Swartz, D. L. (2014). “Bourdieu’cü Perspektiften Sosyolojik Analiz İçin Meta İlişkiler”, *Bourdieu ve Tarihsel Analiz*, Der. Gorski S. P. çev. Özlem Akkaya, Ankara: Heretik Yayınları.
- Tierney, J. (2006). *Criminology Theory And Context*, London: Pearson Education Limited Yıldırım A. ve Şimşek H. (2005). *Sosyal Bilimlerde Nitel Araştırma Yöntemleri*, Ankara: Seçkin Kitapevi.
- Yücel, M. T. (2004). *Kriminoloji*, İstanbul: Umut Vakfı Yayınları.