

**T.C.
İSTANBUL AYDIN ÜNİVERSİTESİ
LİSANSÜSTÜ EĞİTİM ENSTİTÜSÜ**



**KİTLE İLETİŞİM ARAÇLARI VE POPÜLER KÜLTÜRDE AİLE İÇİ
ŞİDDETİN TEMSİLİYETİ**

YÜKSEK LİSANS TEZİ

BÜŞRA PAŞ

**Aile Danışmanlığı Anabilim Dalı
Aile Danışmanlığı Programı**

Eylül, 2020

**T.C.
İSTANBUL AYDIN ÜNİVERSİTESİ
LİSANSÜSTÜ EĞİTİM ENSTİTÜSÜ**



**KİTLE İLETİŞİM ARAÇLARI VE POPÜLER KÜLTÜRDE AİLE İÇİ
ŞİDDETİN TEMSİLİYETİ**

YÜKSEK LİSANS TEZİ

**Büşra PAŞ
(Y1816.010001)**

**Aile Danışmanlığı Anabilim Dalı
Aile Danışmanlığı Programı**

Tez Danışmanı: Dr. Öğr. Üyesi Mustafa Poyraz KOLLUOĞLU

Eylül, 2020

ONAY FORMU

ONUR SÖZÜ

Yüksek lisans tezi olarak hazırladığım “Kitle İletişim Araçları ve Popüler Kültürde Aile İçi Şiddetin Temsiliyeti” adlı çalışmanın, tezin hazırlık aşamasından sonuçlanmasına kadar olan tüm süreçlerde bilimsel ahlaka ters düşecek bir yardıma başvurulmaksızın hazırlandığını ve yararlandığım kaynakların Kaynakça’da gösterilenlerden ibaret olduğunu, yararlanılan kaynaklara atıf yapılarak yararlanılmış olduğunu beyan ederim. (24.08.2020)

Büşra PAŞ

ÖNSÖZ

Medya başta olmak üzere yaşamımızın her alanında şiddet eylemiyle karşılaşmaktayız. Bu şiddet eylemleri bazen fark edebildiğimiz şekilde sunulmakta bazen de örtük olarak sunulmaktadır. Özellikle çizgi filmlerinden dizilere kadar tüm televizyon şovlarında kadına yönelik şiddete sıklıkla yer verilmekte ve örtük şekilde izleyicilere aktarılmaktadır. Böylece şiddet edimine karşı izleyici kayıtsız kalmakta ve şiddet normalleştirilmektedir. Bu yüzden yapılan bu çalışma oldukça önemlidir ve ilgili literatüre katkı sağlaması amaçlanmaktadır.

Bu çalışmanın gerçekleştirilmesinde, yardımını esirgemeyen ve değerli bilgilerini benimle paylaşan, sabırla değerli zamanını bana ayıran kıymetli danışmanım Dr. Öğr. Üyesi Mustafa Poyraz KOLLUOĞLU' na sonsuz teşekkür ederim.

Hayatım boyunca her zaman maddi ve manevi tüm imkânlarıyla beni destekleyen ve yol gösteren aileme en derin şükranlarımı sunuyorum.

Eylül 2020

Büşra PAŞ

KİTLE İLETİŞİM ARAÇLARI VE POPÜLER KÜLTÜRDE AİLE İÇİ ŞİDDETİN TEMSİLİYETİ

ÖZET

Çağımızda teknoloji hızlı bir şekilde gelişmeye devam etmektedir. Bu hızlı değişimden kitle iletişim araçları da payını almakta ve bireyi ve toplumu etkilemektedir. Sosyal ortamın en önemli aracı olan kitle iletişim araçları toplumu oluşturan ailelere eğitim, eğlence, dünyadaki olaylar hakkında bilgi edinme gibi farklı hizmetler sunmaktadır. Fakat kitle iletişim araçlarının çeşitliliği, popüler kültürün önemli bir parçası haline gelen televizyonun denetimini zorlaştırmakta ve aileyi olumsuz yönde etkilemektedir. Televizyon aracılığıyla şiddet öğretilmekte ve olağan bir şeymiş gibi gösterilmektedir.

Aile içi şiddetin kitle iletişim araçları ve popüler kültürdeki temsiliyetini inceleyen bu araştırmada, örneklem olarak döneminin izlenme oranı yüksek olan “İffet, Fatmagül’ün Suçu ne?, Kardeş Çocukları” dizileri ele alınmıştır.

Anahtar Kelimeler: Popüler Kültür, Kitle İletişim Araçları, Televizyon, Aile İçi Şiddet, Kadına Yönelik Şiddet, Televizyon Dizileri.

**REPRESENTATION OF DOMESTIC VIOLENCE IN MASS
COMMUNICATION TOOLS AND POPULAR CULTURE
ABSTRACT**

In our age, technology continues to develop rapidly. Mass media also take their share from this rapid change and affect the individual and society. Mass media, which is the most important tool of the social environment, provides different services to the families that make up the society such as education, entertainment, learning about the events in the world. However, the diversity of mass media makes it difficult to audit of the television which has become an important part of popular culture, and negatively affects the family. Violence is taught through television and shown as something usual.

In this study, which examines the representation of domestic violence in mass communication and popular culture, the series “İffet, Fatmagül’ün Suçu Ne?, Kardeş Çocukları”, which has a high rate of rating, was discussed as a sample.

Keywords: Popular Culture, Mass Communication Tools, Television, Domestic Violence, Violence Against Women, Television Series

İÇİNDEKİLER

ONUR SÖZÜ	ii
ÖNSÖZ.....	iii
ÖZET.....	iv
ABSTRACT	v
İÇİNDEKİLER	vi
I. GİRİŞ	1
A. Araştırmanın Yöntemi	11
B. Araştırmanın Evreni ve Örnekleme	13
II. ŞİDDET: KURAMSAL ÇERÇEVE	14
A. Şiddet Olgusu	15
B. Şiddet Türleri.....	16
1. Duygusal Şiddet.....	17
2. Fiziksel Şiddet.....	17
3. Sözel Şiddet	18
4. Ekonomik Şiddet.....	18
5. İdeolojik Şiddet.....	18
6. Cinsel Şiddet	19

C. Aile İçi Şiddet	20
1. Çocuğa Yönelik Şiddet	22
2. Ebeveynlere Yönelik Şiddet.....	22
3. Erkeğe Yönelik Şiddet	22
4. Kadına Yönelik Şiddet.....	24
a. Kadına yönelik şiddetin tarihçesi	25
b. Kadına yönelik şiddetin nedenleri	27
c. Şiddete maruz kalan kadının özellikleri	29
d. Şiddet uygulayan erkeğin özellikleri	30
D. Aile İçi Şiddetin Kısır Döngüsü.....	30
E. Kitle İletişim Araçlarında ve Popüler Kültürde Şiddet Olgusu	32
F. Türkiye’de Aile İçi Şiddet Gerçeği.....	35
III. BULGULAR VE YORUMLAR	42
A. “İffet” Dizisi ve Şiddet	44
B. “Fatmagül’ün Suçu Ne?” Dizisi ve Şiddet.....	52
C. “Kardeş Çocukları” Dizisi ve Şiddet	59
IV. SONUÇ VE ÖNERİLER.....	67
V. KAYNAKÇA	70
ÖZGEÇMİŞ.....	81

I. GİRİŞ

Şiddet olgusu, insanlık tarihi kadar eskidir ve günümüz modern toplumlarında giderek görünür olan yadsınamaz bir gerçektir. Şiddet dar anlamıyla; insan vücuduna bilerek ve isteyerek uygulanan fiziksel güçtür. “Geniş anlamıyla ise şiddet; gerek fiziksel gerekse ruhsal olarak insanın bir bütün olarak kişiliğine yönelik fiziksel ve ruhsal tüm saldırılar ile benimsediği değerlerine ve inançlarına yapılan baskıları ifade etmektedir” (Yüksel, 2004: 39-40). “Başka bir ifadeyle şiddet bireyin bedensel ve ruhsal açıdan zarar görmesine, yaralanmasına veya sakat kalmasına neden olan bireysel ve toplu hareketlerin tamamını kapsar” (Aktaş, 2008:151). Böylece rencide etmek, küçük düşürmek, hakaret etmek gibi psikolojik (Uysal, 2006:122); yaralama, vurma, dövme gibi fiziksel şiddet türleri bulunmaktadır (Oktik, 2008:200; Mil ve Şanlı, 2015:233). Şiddet, yalnızca bireysel olarak ele alınan bir olgu değildir. Kitle iletişim araçlarıyla da kişiler şiddet eylemlerine maruz kalmaktadır ve bu eylemlerin aktarımlarından da etkilenmektedirler (Kırılıoğlu ve diğ., 2016).

Modern toplumların ortaya çıkışı ve 18.- 19. yüzyıldaki teknolojik atılımlara paralel olarak kitle iletişim araçları gündelik hayatın birer parçası olmuştur. Geç kapitalizm çağında ise kitle iletişim araçları, kapitalist sistemin de amaçları arasında olan kitleleri, belirli düşünce ve davranış kalıplarına sokmayı başarmıştır (Yaylagül, 2016, s. 15, 20). Toplum söylemlerinin belirlenmesinde etkin rolü olan kitle iletişim araçları; gazete, radyo, televizyona ek olarak sinema, tiyatro ve dergileri de içine almaktadır. Günümüz bilgi çağında bu araçlar için dijital matriksleriyle hayatın tüm alanını sarıp sarmalayan internet de eklenmiştir (Bal, 2004: 81). Günümüz dijital dünyasında internet yoğun bir şekilde kullanılmasına rağmen televizyon halen orta ve alt gelirli sosyal grupların ve sınıfların öncelikli iletişim ve eğlence kaynağıdır. Çünkü televizyon hem görsel hem de işitsel olarak kitlelere daha fazla bilgi sunmaktadır (Dikici, 2017).

Medyanın, toplumda var olan ve giderek artış gösteren şiddet olgusunu tetikleyip tetiklemediği üzerinde durulmakta ve bununla ilgili araştırmalar yapılmaktadır. Özellikle sosyoloji, kültürel ve medya çalışmaları gibi daha çok

kuramsal tabanlı sosyal bilimler alanlarında medya- izleyici- şiddet ilişkisi üzerine hatırı sayılır çalışma yapılmıştır. Yurtdışında yapılan araştırmalar sonucunda, medyada sıklıkla yer alan şiddetle karşı karşıya kalan izleyici bir süre sonra şiddete alışmakta ve bunu normal karşılamakta olduğu sonucuna varılmıştır. Bu araştırmaların sonuçlarına göre “Çocukların şiddete yönelik davranışlarının %20’si medyada yer alan filmlerden, %3’ünü ise ebeveynlerinden öğrendikleri sonucuna varılmıştır” (Mavili, 2014:143). İzleyici şiddeti olağan bir durum olarak görmekte aynı zamanda sorunlar karşısında bir çözüm yolu olabileceğini düşünmektedir. Gerbner’in yapmış olduğu araştırmaya göre; medyadaki popüler kültür ürünleri “Şiddeti ve şiddetin kurbanı olmayı meşrulaştırmaktadır”. Bu meşrulaştırma ile düşünceler değiştirilmektedir. Medyada ideolojik düşüncelerinde yer edindiği popüler kültür ürünlerindeki şiddete sıklıkla rastlayan izleyici, büyük bir tehlikeyle karşı karşıya kalmakta ve toplumsal gerçekliği yanlış algılamaktadır (Okay, 1982). Medyada şiddet eyleminin sonuçları dile getirilmediğinde izleyici şiddeti önemsememeye ve şiddeti kanıksamaya başlamaktadır. Aile danışmanlığı, sosyal hizmet ve çocuk gelişimi gibi daha çok uygulamaya yönelik akademik disiplinlerde, özellikle Türkiye’deki literatür içeriğinde medya- şiddet- izleyici ilişkisinin yeterli derecede irdelenmediğini söylemek pek de yanlış bir ifade olmaz. Ancak, medyanın insan davranışlarına ve özellikle aileye, aile içi ilişkilere, aile üyelerine ve aile-çevre etkileşimine etkilerini yok sayamayız. Kitle iletişim araçları var olanı aktarırken şiddet olgusunu abartarak hem görsel hem de senaryo içeriğinde şiddeti bilinçaltına yönelik libidinal bir eğlence aracı olarak sunduğu yadsınamaz bir gerçektir. Özellikle, 11 Eylül sonrası dünyasında Batı endüstrisinin ürettiği film ve dizi senaryolarında şiddetin 1950’lerin Japon sinemasından esin alınarak pornografik bir şekilde resmedildiği popüler kültür ürünlerinde daha sık rastlamaktayız. Cinselliğin ayıp sayılıp bastırıldığı Japon kültüründe popüler kültür ürünlerinden biri olan filmlerde şiddet ve ölüm pornografik olarak zevk veren bir eylem olarak yansıtılmaktadır. Pek çok örneklerinden biri olan 1966 yapımlı *Yasuza Masura*’nın yönettiği *Kızıl Melek (Red Angel)* filmi hem şiddeti ve ölümü hem de cinselliği vurgulayan popüler kültür ürünlerinden birisidir. Bu filmde, kadının cinsel kimliğinin gelişmesi ve savaşta hemşire olarak görev yapan bu kadının kanlı ve şiddetli ölümün dehşetiyle yüz yüze gelmesi bir arada verilmektedir. Aynı zamanda da bu ve benzeri popüler kültür ürünlerinin çoğunda cinsel ilişki esnasında erkek giyinik olurken, kadın çıplak bedeniyle sunulmaktadır. Yine filmlerde, tecavüze uğramış kadınlar

“kötü” olarak tanımlanmakta; öte yandan da kadınların Japon kültürünün kendilerinden beklediği gibi iyi eşler ve anneler (*ryōsai kenbo*) olduklarını göstermek için erkeği rahat ettiren anaç tipler olarak sunulmaktadır (Riches, 1986). Yine Tarantino filmlerinden olan Kill Bill serisinde de intikam için öldüren kadın imgesine yer verilmiş ve şiddete zemin hazırlanmıştır. Dolayısıyla, popüler kültür, kadın ve şiddet üçlüsünün kültür endüstrisi açısından iyi bir malzeme bütünü olduğunu söylemek yanlış bir ifade olmaz.

Görsel iletişim araçlarından biri olan televizyonlarda da şiddete sürekli yer verilmekte ve bu eylemi eğleyen kişilerin şiddet eğilimleri sürekli meşrulaştırılmaktadır. Ana akım medyada da şiddet olaylarına sık sık yer verilmesi, bireylerin şiddete karşı duyarsızlaşmasına ve şiddeti normalleştirmesine neden olmaktadır (Semerci, 2008: 51)

Kitle iletişim araçlarındaki cinayet, savaş gibi şiddet olayları, “*Vay be nasıl düştü bomba; hak etmiştir boşuna öldürmemiştir kocası!*” şeklindeki söylemlerin izleyicinin duyarsızlaşmasında etkisi büyüktür (Semerci, 2008: 52). Özellikle Türkiye’de “terör” içerikli haberlerde şiddet eyleyen ve mağdur aktörlerin yüzlerinden arındırılarak sadece sayılar aracılığı ile aktarılmakta ve bu şekilde Türk toplumu şiddette duyarsızlaştırılmaktadır, Dolayısıyla, şiddet medyatik olduğu kadar ideolojik bir iktidar olgusudur da diyebiliriz. Medya uzmanlarına göre, popüler kültür ürünleri kitle iletişim araçları ile varlık bulmaktadır. Bu ürünler radyo ve televizyon kanallarında, gazete ve dergilerin renkli sayfalarında tüketilmektedir (Ercins, 2011: 506). “Popüler kültür, kitle iletişim araçları sayesinde en kolay ulaşılan ve tüketilen, değişik toplum kesimlerini birleştiren bir kültürel dünyayı ifade etmektedir” (SETA, 2011: 35). Kitle iletişim araçları, kolayca erişim sunması ve çeşitli imkanlar sağlaması nedeniyle gündelik hayatımızı tamamiyle içine almaktadır. Yine medya uzmanları, popüler kültürün vasıfsız ürünlerinin toplumun içinden geçmiş olduğu sosyal ve siyasi sorunların unutturulması amacıyla “eğlence” unsuru üzerinden bir iktidar aracı olarak kullanıldığını savunmaktadır. Popüler kültür ürünlerinin izleyiciyi belli bir süre eğlendirdiğini ve izleyiciye gerçeklerden kaçma fırsatı verdiğini dile getirmekte böylece izleyicinin, toplumları olumsuz şekilde etkileyen sosyal ve siyasi süreçlerden arındırıldığını ifade etmektedirler. Kitle iletişim araçlarıyla vücut bulan popüler kültür ürünlerinin insanların sosyalleşmesini sağlama, insanlar arasında birlik ve beraberliği sağlama vb. yapıcı yararları olduğu

gibi yıkıcılığının da olduğu inkâr edilemez bir gerçektir (Özden ve Barışeri, 2010: 277). Popüler kültür ürünlerinin olumsuz veçhelerinden biri ve belki de en önemlisi kadına yönelik olan bakış açılarıdır (Kırlıoğlu ve diğ., 2016). “Popüler kültür unsurları tarafından yaratılan ve topluma yansıtılan kadın düşmanlığı diğer bir ifadeyle mizojini kavramı; kadınlara karşı var olan düşmanlık, nefret, kadınların aşağılanması veya cinsiyet özelliklerinden dolayı küçümsenmesi, cinsel bir obje olarak görülmesi (nesneleştirilmesi), kadınlara karşı her türlü şiddetin meşrulaştırılması, kadın bedeninin metalaştırılması olarak karşımıza çıkmaktadır” (Baydar, 2013: 151).

Dizi, sinema gibi görsel popüler kültür öğelerinde şiddet eylemine en çok maruz kalan kimlik kadınlardır. Kadına yönelik şiddetin en çok yaşandığı bir kurum olan aileyi temel alan medya, şiddeti normalleştirerek yeniden üretmektedir. Yeniden üretilen şiddet, hem görsel hem de düşünsel olarak kitlelere sunulmaktadır. Böylece şiddet, erkek egemen zihniyeti ve iktidar ideoloji ile şekillenmektedir. Medyadaki şiddet, toplumsal kalıp yargılarını ve cinsiyet rollerini farklı şekillerde kitlelere aktarmaktadır. Medya ve popüler kültür, ataerkil yaklaşımın kadına ve erkeğe hali hazırda atfettiği rol ve kimliklerden yararlanmaktadır. Böylece televizyon şovlarında ve haberlerde erkeğin gücünü ve iktidarını temsiliyetsel bir alanda da pekiştirerek kadın ikincil konuma atılmaktadır. Bu popüler kültür ürünlerinde kadın başat rolde olsa dahi edilgen ve bir erkeğe muhtaç kişi olarak tasvir edilmektedir. Sharon Smith’e göre, popüler kültür ürünlerinden biri olan filmler, çoğunlukla heteronormatif bir bilinçle üretildiği için kadına atfedilen roller katı sınırlarla çizilmektedir (Öztürk, 2000, s.74). Örneğin; “Hollywood filmlerinde” gerçek kadın değil, ideolojik olan kadın temsili yer almaktadır (Smelik, 2008, s.1-2). Bu filmlerde ideal kadın; “iyi bir eş, anne, arkadaş, daima evine sadık olan kadın” olarak yer alırken ideal erkek ise “güçlü, maceracı, koruyucu ve sahiplenici erkek” olarak resmedilmektedir (Öztürk, 2000, s. 71-72). Böylece popüler kültür ürünlerinde geçen kadın karakterler de eril düşlemin ve imgelemin ürünü olmakta ve kadın ötekileştirilmektedir. Dolayısıyla medyada kadının temsil edilişi, hali hazırda olan toplumsal cinsiyet rejimindeki eşitsizlikleri yeniden üretmektedir.

Bu kadın temsiliyeti içinde kadın ekseriyetiyle güç ve iktidar sahibi olan kocasına bağımlıdır. Kadın iyi bir eş, anne gibi geleneksel rollerle temsil edilmektedir. Aynı zamanda kadın ihanete ve şiddete uğrayan ayrıca cinsel bir meta

olarak kullanılan, ötekileştirilen birey imajıyla sıklıkla yer almaktadır. Böylece hem medya hem popüler kültürde egemen heteronormatif ideolojinin etkisiyle erkeğin kadına bakış açısı tüm topluma yansıtılmakta ve var olan şiddet algısını kadına yönelterek şiddeti meşrulaştırmakta ve temsiliyetsel bir alanda yeniden üretmektedir. Örneğin, televizyon dizilerindeki kadına yönelik şiddet sahnelerinde toplumsal kalıp yargılar gerekçe gösterilerek kadının şiddeti hak ettiğinin vurgulanması, şiddete maruz kalan kadınların çaresizliklerinin sıklıkla ele alınması şiddetin normalleştirilmesinde ve içselleştirilmesinde etkili olmaktadır (Ünlü ve ark., 2009). Televizyon, toplumsal bir gerçeklik olan kadına yönelik şiddeti kendi araçsal özellikleriyle temsil ettiği gözlenmektedir (Ünaldı, 2012: 238). Televizyon dizilerinde yer alan kadına yönelik şiddet, hayatın bir parçası olarak aktarılmakta, bunun sonucunda da toplum, şiddeti olağan bir eylemiş gibi algılamaktadır (Yeniçifti, 2012: 246).

Ben bu çalışmada özellikle şiddet aracılığı ile erkek iktidarını yeniden kuran şiddet görseli çocuktan başlayarak aileyi ve dolayısıyla tüm toplumu etkileyen bir olgu olarak tahayyül etme ve bu çerçevede içinde popüler kültürde şiddet temsiliyetini anlamlandırma eğilimi içindeyim. Gelişme çağı içindeki çocukların en temel öğrenme araçları arasında taklit etme ve rol model alma pratikleri olduğu fikri üstünde hem çocuk gelişim uzmanları hem de aile danışmanlığı tabanlı yaklaşımlar uzlaşmaktadır. Çocuğun, aile içinde şiddet türlerinden herhangi birine ya da birkaçına maruz kalması çocuğun ruhsal gelişimini olumsuz yönde etkilemektedir. Hatta bir durum veya olay karşısında çocuk, aile içinde gördüğü şiddet ediminden yararlanarak şiddeti sorun çözme aracı olarak kullanmaktadır. Dolayısıyla çocuklar davranışlarını birini model alarak ya da gözlemleyerek gerçekleştirmekte ve böylece şiddetle sık sık karşılaşan çocuk, ileriki yaşlarında şiddeti kişiliklerinin bir parçası haline getirmektedir (Gedikli, 2016).

Straus ve Kantor (1994)'ın, 6000 Amerikan aileleriyle yapmış olduğu araştırmada, yetişkinlerin yarısının çok küçük yaşlarda aileleri tarafından cezalandırılıp fiziksel istismara maruz kaldıkları sonucuna ulaşılmıştır. İleri analiz teknikleri kullanılarak yapılan araştırmada, araştırmaya katılan sosyo-ekonomik düzeyi düşük ailelerde yetişen ve çocukluk döneminde fiziksel istismara maruz kalmış olan bireylerde, ileriki yıllarda depresyon, intihar, madde ve alkol kullanımı, çocuklara yönelik şiddet ve eş şiddeti gibi risklerin görülme oranında artış

gözlemlenmiştir.

Wright ve Isaac (1997), ABD ve Kanada'daki 162 acil servis hekimine kadına ve çocuğa yönelik şiddet ile ilgili anket göndermişler; katılımcı hekimler, aile içi şiddetin var olduğu evlerde büyüyen çocuklarda, fiziksel istismar ve ihmalin gözlemlendiği ve bu çocukların büyüme ve gelişme geriliği ve travma sonrası stres bozukluğu gibi belirtiler gösterdiklerini vurgulamışlardır.

Çocuğa yönelik aile içi şiddet ile ilgili araştırmalara göre, çocukluk yıllarında istismar ve ihmale maruz kalmış bireylerin, ileriki yaşamlarında kendi çocuklarına karşı şiddet uygulama riskinin çok yüksek olduğu sonucuna varılmaktadır. Çünkü şiddet öğrenilen bir davranış olarak kabul edilmekte ve sosyalleşme süreci içerisinde, bireyin yakın çevresi içerisinde şiddet eylemlerine maruz kalarak yetişmesinin onu potansiyel bir şiddet uygulayıcısı haline getireceği kuramsal olarak da iddia edilmektedir. Bu zamana kadar yapılan çalışmalarda, çocukluk yıllarında ebeveynleri tarafından şiddete maruz kalan çocukların, ebeveyn olduklarında da kendi çocuklarına şiddet uyguladığı kanıtlanmış olsa da, aile içinde şiddet gören çocukların, yetişkinlik yıllarında şiddeti eyleyen ya da şiddet mağduru olup olmadığı ile ilgili prospektif olarak incelenen çok az sayıda çalışma bulunmaktadır (Margolin ve Gordis, 2004). 20 yıl süren prospektif bir çalışmaya göre, ebeveynleri arasında şiddet gözlemleyen çocukların, yetişkinlik yıllarında eşlerine/partnerlerine karşı şiddet gösterme oranı artmaktadır (Ehrensaft, Cohen, Brown, Smailes, Chen ve Johnson, 2003). Bu çalışmaya ek olarak, Kaufman ve Zigler'in (1987) prospektif çalışmaları değerlendirdikleri bir makalede, şiddete maruz kalan çocukların, diğer çocuklara şiddet uygulama oranının %5'ten %30'a çıktığı, ancak yetişkinlik yıllarında bu çocukların %70'inde saldırganlık davranışları gözlemlenmediği belirtilmiştir. Widom da (1998), şiddetin kısır döngüsü ile ilgili bir çalışmasında, çocukluk yıllarında şiddete maruz kalmanın bireylerde suça yönelik davranışları ve ruhsal problemleri arttırmasına rağmen şiddet döngüsünün kırılmaz bir döngü olmadığını vurgulamıştır.

Çağımızda egemen olan kapitalist zihniyetli medya stratejilerinden, toplumun en fazla korunmasız kesimi olan çocuklar zarar görmektedir. Çünkü gelinen süreçte 21. yüzyılın en etkili eğitim ve propaganda aracı olan medya çocuğun sosyalleşmesinde de artık etkin bir aktör konumundadır. Ben medyanın tesir gücünü yeni aile reisi imajı ile özdeşleştirilebileceğini düşünüyorum çünkü yapılan bilişsel bazlı

medya çalışmaları bize medyanın benliğin şekillenmesinde ebeveynlik rollerinden çok daha etkin bir rol oynayabileceğini gösteriyor. Medyanın gücü gereği doğal olarak olumlu etkilerinin yanında olumsuz etkilerinin de olduğunu yukarıdaki paragraflarda ifade etmiştim. Bunun nedenlerinden bir tanesi ise, medya görsellerinin yetişkin algısına uygun bir akış içermekte olmasıdır. Çünkü televizyon vb. görseller, hızlı geçişleri ve soyut yapısıyla çocukların sınırlı soyut algı kapasitelerine uygun gelmemektedir. Ayrıca bu gibi iletiler çocuklarda, zihinlerindeki karmaşa ve dikkat toplayamama özellikleri nedeniyle algılama sorunu yaşatmaktadır. Belirtilen koşullarda televizyona teslim olan çocuk, gerçek yaşamdaki katılımcılık yerine, televizyon karşısında pasif izleyici konumuna düşmektedir (DeGaetano, 2003'ten akt. Ertürk ve Gül, 2006: 32). Konuya ilişkin birçok araştırma göstermektedir ki, taklitle öğrenme ve analiz etme yeteneğinden yoksun olan ergenler, medyadaki şiddet unsuru nedeniyle suça sürüklenme potansiyelindedirler. Özellikle öğrendikleri saldırgan davranışları uygulayabilecek bir elverişsiz aile ve sosyal ortama düşmeleri halinde, çocukların kolaylıkla saldırganlık ve hatta suça yönelebildikleri gözlenmektedir (Dündar, 1996: 386 akt. Öcel, 2002: 376-7). Çünkü bilinmektedir ki şiddetin içselleştirilmesi benlikte kolay kolay silinmeyecek izler bırakmaktadır. Bu konudaki Central Hospital'dan Psikolog Aycan Bulut'un görüşüne göre: Çocukların maruz kaldıkları duygusal zararın etkisi, genellikle ergenlikte ya da ebeveyn olduklarında ortaya çıkmaktadır. Şiddetle karşılaşan çocuklar, çevresindeki kişilere aynı şiddeti bazen de daha fazlasını kısa ve uzun vadede yansıtmaktadır. Şiddet şiddeti doğurmaktadır. Şiddet öğrenilen ve bedensel mimik etme pratikleriyle yeniden üretilen sosyal bir sorundur.

Dolayısıyla medyadaki görsel şiddetin etkisiyle ergen bireylerde beden ve ruh sağlığı kalıcı olarak bozulmaktadır ifadesi tartışma götürmez bir gerçektir. Çünkü bilindiği gibi ergenlik çağı, kişilik değişimlerinin hızlı yaşandığı sancılı bir dönemdir. Yetişme çağındaki birey, bir yandan bağımsız olmak için uğraşırken, diğer yandan kendisine uygun örnek model arayışı içindedir. Bu kişilik arayış sürecinde yakın çevresindeki kişilikleri model alıp dener. Bu bağlamda çocukların moda, televizyon kahramanları, ünlü sporcu, sanatçıları ve politik liderleri taklit eğilimleri yüksektir. Nitekim bu nedenle medya, pazarlama gücünü yükseltmek için etkin reklam malzemesi olabilen çocukları ve kadınları genelde kullanmaktadır. Bunun gibi medya daha fazla izlenmek adına, yapımlarda popüler kültür unsurlarını (şiddet,

cinsellik, para, marka, lüks vb.) ön plana çıkarmaktadır.

Bir çocuk gelişimci olarak televizyonun çocuk ve gençler üzerindeki etkisi, toplumun diğer kesimlerine oranla daha fazla olduğu kanısındayım. Zaten bu çalışmaya başlamamdaki temel neden bu varsayım ve hassasiyet üzerine kuruluydu. Yapılan öngörüler yeni medya izleme ve takip etme alışkanlıklarının ortaya çıkmasına rağmen televizyonun halen orta, orta-alt gelir grupları için yegâne bilgi ve eğlence kaynağı olduğunu göstermektedir. Gelişmekte olan Türkiye için bu öngörünün daha geçerli olduğunu söylemek pek de yanlış olmaz. Ben bu hassasiyetten yola çıkarak medyanın özellikle çocuklar ve gençlerin psiko-sosyal gelişimleri için olumsuz etkilerine bu çalışmanın ışık tutacağını inanıyorum. Çünkü bireylerin ruhsal gelişiminde ve insan ilişkilerinin oluşumunda oldukça önemli bir işleve sahip olan taklit etme, televizyonun temel öğretme biçimine uygun düşmektedir (Lometti, 1995:292). Ancak bilinçsiz özentiyile taklit söz konusu olduğundan ve taklit kaynağı tiplerin millî değerlerin güçlenmesi bağlamında, olumsuz yönleri özendirildiğinden, çocuk ve gençler yaratıcı güçlerini ortaya çıkaramamakta ve düşünme yeteneklerini kullanmada ciddi sorunlar yaşamaktadırlar (Morgan, 1983:146). Televizyonun taklit kaynağı olan rol modeller ve onların yaşam şekilleri, çocuk ve gençler aracılığıyla toplumun düşünce ve değerlerini aktarabilmeleri açısından ayrı bir öneme sahiptir. “Buradaki model kelimesi kişinin kendini özdeş tuttuğu ve duyuş, düşünüş ve davranışlarını taklit etmeye çalıştığı kimseleri ifade etmektedir” (Gerbner, 1976:173). Televizyon ekranının karşısına geçen bir kişi, çok fazla şiddet olaylarına maruz kalmakta, bilinçli ya da bilinçsiz olarak şiddet gösterisinin içinde yer alarak şiddet seyircisine dönüşmektedir. Şiddetin seyircisi olarak da şiddet eylemini yeniden üreten aktörlere dönüştüğümüz de yadsınamaz bir gerçektir.

Televizyondaki şiddetin çocuk ve gençlere etkisi ile ilgili farklı kuramlar bulunmaktadır. Bu kuramlar içerisinde en sık duyduğumuz ise Bandura'nın sosyal öğrenme kuramıdır. Davranışçı yaklaşımı benimseyen Bandura'ya göre, bir davranışı öğrenme dış dünyayı gözlemleyerek gerçekleşmektedir. Bandura'nın gözlem yoluyla öğrenmenin şiddet ve saldırgan davranışına etkisiyle ilgili literatüre kazandırmış olduğu en önemli ve meşhur çalışma “*Bobo Doll*” deneyidir. Bu deney için, Bandura ve arkadaşları (1961), Stanford Üniversitesi anaokulunda 3-6 yaş arasından 36 kız ve 36 erkek çocuk olmak üzere toplam 72 denek seçmiş ve çocukları üç gruba

ayırıştır. Birinci gruba hacıyatmaz “Bobo” isimli bir bebeğe karşı saldırgan davranışlarda bulunan ve bu saldırgan davranışları “*Vur şuna!, Saldır! ve Tekmele onu!*” gibi ses komutlarıyla destekleyen bir yetişkinin olduğu video izletilmiştir. İkinci gruba izletilen videoda ise yetişkin, hacıyatmaz “Bobo” bebeğiyle saldırgan olmayan bir şekilde oynamıştır. Son grup olan üçüncü gruba ise hiç video izletilmemiştir. Ardından çocuklar, içinde hacıyatmaz “Bobo” bebeğin de bulunduğu farklı oyuncakların olduğu bir odaya alınmışlardır. Şiddet ve saldırgan davranışları içeren videoyu izleyen çocukların, cinsiyet ayrılmaksızın saldırgan davranışlarında artış görülmüş ve videoda yetişkinden gördükleri saldırgan davranışları Bobo bebeğin üzerinde denedikleri gözlemlenmiştir. Deneyin ikinci kısmında ise birinci gruba izletilen videodaki saldırgan davranışlar ödül verilerek pekiştirilmiş, ikinci gruba izletilen saldırgan davranışlar cezalandırılmıştır. Bu araştırma sonucunda da ödüllü videoyu izleyen çocuklar daha fazla saldırgan davranış sergilerken ceza içeren videoyu izleyen çocuklar saldırgan davranıştan kaçındıkları gözlemlenmiştir. Bilişsel kuramcı Dacey ve Travers (1996) da televizyonun çocukta var olan bilişsel yapıları değiştirebileceğini öne sürmüştür.

Sosyalizasyon teorisi ise çocuklar için televizyonu, şiddet ve saldırganlık, cinsiyet rolleri, sosyal davranışlar hakkında bilgi sağlama aracı olarak görmektedir. Bu teoriye göre, “televizyon toplumun gerçek bir tasviri olarak algılanırsa veya bir çocuk için yeterli gerçek yaşam tecrübeleri mevcut değilse televizyondaki sosyal gerçeklik tasviri dünyada onun yerinin bir çocuğun görüşünün temeli haline gelebilir” (Hepburn, 1998).

Televizyonun şiddet etkisi ile ilgili yapılmış olan sosyolojik ve psikolojik araştırmalara göre, şiddet eyleminin çocuklar dâhil her kesimi etkilediği sonucuna varılmıştır. Televizyonda hemen hemen her gün yer alan çizgi filmler, cinayet haberleri ve sahneleri, polis-mafya dizileri/filmleri izleyen izleyicileri olumsuz yönde etkilemektedir (Hepburn 1998).

Dubow ve Miller tarafından yapılan bir araştırmaya göre, çocukların şiddet ve saldırgan davranışları, televizyonda gözlemleyerek öğrendikleri ve çocukların şiddet ve saldırgan davranışlardan olumsuz etkilediği sonucuna varılmıştır (Mutlu 1999:126). Dolayısıyla da çocukların ve gençlerin; medya kahramanlarıyla özdeşim kurarak onları model alması, kahramanların şiddet davranışlarını normal karşılamalarına neden olduğunu ve böylece bu davranışlar özendirilerek çocuklarda

ve gençlerde saldırgan davranışlara sebep olduğunu söyleyebiliriz. Yine şiddet ile ilgili haberleri izleyen çocuklar ve gençler, farklı şiddet türlerini de haberler aracılığı ile öğrenmekte ve içselleştirmektedir.

Radyo ve Televizyon Üst Kurulu (RTÜK) ve Milli Eğitim Bakanlığı (MEB)'nin *TV Program İçeriklerinin Çocuk ve Gençler Üzerindeki Etkileri* konusu hakkında 1638 anne-baba ile görüşerek yapmış olduğu araştırmaya göre, gelişmekte olan bir ülke olan Türkiye'de çocukların günde ortalama 3-4 saat televizyon izlediği ve erkek çocukların kız çocuklarına göre şiddetten daha fazla etkilendiği sonucuna ulaşılmaktadır. 6-17 yaş arasındaki çocuklar ve gençlerin okul dışı etkinliği televizyon izlemektir. Çocuklar yılda ortalama 900 saati okulda, 1500 saati televizyon karşısında geçirmektedir. İlköğretim çağını tamamlamış bir çocuk, yaklaşık 100 bin şiddet sahnesi, 8 bin ölüm ya da öldürülme sahnesi izlemektedir. Medyada izledikleri şiddet arttıkça çocuklar, daha fazla saldırgan davranış sergilemekte, başkalarının çektiği acı ve eziyete karşı duyarsızlaşmaktadır. Aynı zamanda çocuklarda ve gençlerde ayrılık kaygısı ve uyku bozuklukları görülmektedir. Dünyanın tehlikeli ve korkunç bir yer olduğunu düşünen çocuk kolaylıkla kırılmaya başlamaktadır. Buna ek olarak, dünyanın kötü bir yer olduğunu düşünen çocuk kendini savunma içgüdüleriyle şiddeti arzular hale gelmektedir. Televizyondaki cinselliğin şiddetle birlikte sunulması çocukların cinselliği yanlış yorumlamasına neden olmakta, çocukların izledikleri yetişkin cinsel davranışlar, huzursuzluk ve utanma duygusuna neden olmaktadır. Alkol ve madde kullanımı, suç davranışları, kaba ve küfürlü konuşmalar özellikle çocuk ve gençlerin beğendikleri medya karakterleri tarafından sergileniyorsa taklit etmede artış gözlemlenmektedir (RTÜK, 2006).

Tüm bu yaklaşımlar ışığında çocukların ve gençlerin şiddete karşı duyarsızlaşmasına ve şiddeti normalleştirmesine neden olduğunu ifade etmek yanlış bir ifade olmaz. Ayrıca televizyonlarda çocukların ve gençlerin izleyebileceği saatlerde şiddet içeren programlara sık sık yer verilmekte böylece çocuklar ve gençler şiddet olaylarından etkilenmektedir.

Bu çalışmada Türkiye'deki ana akım aile danışmanlığı yaklaşımlarına ve anlayışına eleştirel bir perspektif sunarak şiddet eyleminin sadece eyleyici ve mağdurun dâhil olmadığı, izleyicinin de edilgen ya da bir fiil katıldığı karmaşık kültürel ve toplumsal bir sorun olduğunun gösterilmesi öncelikli olarak

hedeflenmektedir. Bu bağlamda, şiddet ve medya ilişkisine dikkat çekerek, “İffet, Fatmagül’ün Suçu Ne? ve Kardeş Çocukları” popüler kültür örnekleri üzerinden şiddet görselinin Türk toplumu aile yapısına ve ilişkilerine ne gibi yansımaları ve etkileri olabileceği vurgulanacaktır. Böylece, popüler kültür- şiddet arasındaki ilişkiye ışık tutarak aile danışmanlığı müdahale ve analiz metotlarına yönelik yeni ve eleştirel yaklaşımların önünün açılması bu çalışmanın diğer hedefleri arasında yer almaktadır.

Bu çalışmanın takip eden ikinci bölümünde şiddetin kavramsal bir analizinin yanı sıra popüler kültür, medya ve şiddet olgusuna daha kuramsal ve ampirik düzlemde ayrıntılı bir şekilde dikkat çekilecektir.

3.bölümde “İffet, Fatmagül’ün Suçu Ne? ve Kardeş Çocukları” dizileri göstergebilimsel analiz ve eleştirel söylem analizi yöntemleriyle çözümlemesi yapılacak ve bu bağlamda şiddetin meşrulaştırıcı portresi üzerinden Türk toplumundaki kadına yönelik ve aile içi şiddet eleştirel zemin üzerinde değerlendirilecektir.

Son olarak 4.bölümde ise yeni milenyumda değişen görsel popüler kültür tüketim ve üretim pratikleri ışığında kurgu senaryolarda konu edilen aile içi şiddet temsiliyetinin ne yöne doğru evrileceği ve kuşak içinde doğup dünyaya gelen çocukların şiddetin hangi şekiller içinde seyircileri olacağına ilişkin öngörülere yer verilecektir.

Bu çalışma öncelikli çocuk gelişimcileri uyarıcı nitelikte yapılandırılmış temel hedeflerinin yanında aşağıdaki sosyolojik bir imgelemem üzerinden üretilen sorular üzerinde de bir popüler kültür değerlendirmesi yapıp yeni tartışmaları gündeme getirmeyi planlamaktadır. Bu sorular sırasıyla;

- 1- Medyadaki ataerkil söylem, kadına yönelik aile içi şiddeti nasıl yansıtmaktadır?
- 2- Medyada kadın nasıl temsil edilmektedir?
- 3- Kadına yönelik aile içi şiddetin meşrulaştırılmasında medyanın payı var mıdır?

A. Araştırmanın Yöntemi

Ulusal kanallarda yayınlanan televizyon dizilerinde yer alan aile içi şiddetin nasıl oluşturulduğuna ve nasıl yansıdığına ilişkin tüm sorular, şiddet sahneleri

görüntüleri üzerinden göstergebilimsel ve eleştirel söylem analizinden yararlanılarak nitel araştırma yöntemleri kullanılarak cevaplanacaktır.

Multidisipliner alanlarda sıklıkla kullanılan yöntemlerden biri olan göstergebilimsel yöntem, anlamdan önce anlamın nasıl yaratıldığıyla ilgilenmektedir. Göstergebilim kuramcılar farklı ideolojik ve epistemolojik yaklaşımlara sahip oldukları için göstergeleri çeşitli şekillerde yorumlamaktadırlar ancak şu bir gerçektir ki göstergeler temelde betimleyici açıklama yapmakta, bu açıklamaları kuramsal çerçeve içerisinde sunmaktadır (Erdoğan, 2002:350).

Göstergebilim, yaşamsal faaliyetler içerisinde meydana gelen her türlü iletişim etkinliklerinde mevcut olan gösterge dizgilerini konu olarak ele alır. Bu tanımlamadan yola çıkarak kısaca gösterge, insanların birbirleriyle anlaşmak için oluşturdukları ve kullandıkları tüm iletişim yollarıdır. Örneğin, dünya üzerindeki tüm diller (İngilizce, Türkçe gibi), trafik işaretleri, resim, müzik gibi çoğaltabileceğimiz iletişim metotlarının hepsi dizgedir. Ses, yazı, görüntü gibi değişik araçların kullanılması dizgelerin belirli bir anlam bütünlüğü kurmasını sağlar ve bunun sonucunda dizgelerin anlamlı bir bütün oluşturmasıyla gösterge meydana gelir. Pierce'ye göre gösterge: "herhangi bir biçimde ya da herhangi bir bakımdan bir şeyin yerini tutan bir şeydir. Birine seslenir, bir başka ifadeyle söz konusu kişinin anlığından eşdeğer ya da gelişmiş bir gösterge yaratır. Yarattığı bu göstergeyi, ilk gösterenin yorumlayanı olarak adlandırır. Bu gösterge, bir şeyin veya bir nesnenin yerini tutar. Ancak her açıdan değil, bir tür kavrama gönderme yapar (Pierce, 1978; akt. Aktulum, 2004: 3)."

Simgesel eylemlerin, olguların ve görsellerin altındaki toplumsal yapıların işleyişin ve gerçekliğin alt yazılarını bulabiliriz. Bu yüzden bu metodolojik yöntemlerin Türk toplumu içindeki genel geçer şiddet algısı örüntülerinin ve kodlarının bir çözümlemesini ortaya çıkartacağını söylemek isterim.

Eleştirel söylem analizi ise, sosyoloji, iletişim, psikolojik gibi birçok multidisipliner yaklaşımlarda kullanılmaktadır. Söylem analizi, yalnızca metinlerle değil, tüm geleneklere, toplumsal normlara, ifadelere, şekil ve sembollere odaklanarak çeşitli hiyerarşik güç ilişkilerini açığa çıkartma arayışında olan geniş kapsamlı bir çözümleme yöntemidir. Söylem analizi "Kim neyi söylüyor?" sorusundan ziyade "Kim ne anlatmak istiyor?" sorusuna cevap arar.

Bu metodolojik araçların sayesinde de çocuk gelişimi bölümüne multidisipliner kültürel çalışmalar araştırma yöntemlerinin tanıtılması ve yaygınlık kazandırılması da bu çalışmanın diğer bir hedefi olduğunu söyleyebilirim.

B. Araştırmanın Evren ve Örnekleme

Araştırmanın evrenini Türk Ulusal TV kanallarında yayımlanan aile dram dizileri oluşturmaktadır.

Türk Ulusal TV kanallarında yayımlanan diziler içerisinde örneklem seçerken kullanılan ölçüt dizilerin içinde aile içi şiddetin olmasıdır. Belirlenen ölçüt esas alınarak 3 dizi seçilmiştir. Bu üç dizinin toplumun alt alt-ve orta, orta-üst gelirli izleyici kitlesinde büyük bir karşılık bulduğunu düşünüyorum ve bu dizilerinin şiddet üstünden analizinin Türkiye'deki toplumsal şiddet örüntülerini de gözler önüne serdiğini öne sürüyorum.

Bu dizilerden ilki "İffet" adlı dizi 2 Temmuz 2011'de Kanal D televizyonunda yayımlanmaya başlamış ve 15 Ocak tarihine kadar 40 bölüm yayınlanmış bir dizidir. İkincisi olan "Fatmagül'ün Suçu Ne?" adlı dizi Kanal D televizyonunda 80 bölüm olmak üzere 2 sezon yayımlanmış dram dizisidir. Son olarak "Kardeş Çocukları" adlı dizi Star Tv'de 27 Ocak 2019 tarihinden 8 Ekim 2019 tarihine kadar 21 bölüm yayımlanmış dram dizisidir. Bu dizilerin seçilmesi yayınlandığı dönemde prime time'da (20:00-23:00) en çok reyting alan diziler olmasıdır.

II. KURAMSAL ÇERÇEVE

Şiddet eylemi, hem eylemi ifa edeni hem mağduru hem de izleyiciyi etkileyen ve bu diyalojik ilişki ağı içinde çevreyi ve tüm toplumu etkileyen oldukça karmaşık ve çok katmanlı sosyolojik ve kültürel bir pratik olduğunu önceki bölümde ifade etmiştim. Dolayısıyla da şiddetin deneyimleme biçimi ve etimolojik tanımı toplumdan topluma, kültürden kültüre ve yerelden evrensele farklılık göstermektedir. Farklı toplumlar tarafından algılanan ya da tanımlanan şiddet örneklerinden bahsedilebilir. Örneğin; İspanya’da 18.yüzyıldan itibaren yaygınlaşmış boğa güreşleri erkeklik kimliğinin ve namus algısının kurulduğunu temsil eden sembolik bir şiddet festivalidir. Başka bir örnek ise Güney Sudan’da yaşayan Nuerler’ de, aynı köyün üyeleri arasında gerçekleşen dövüşlerde sadece sopa kullanımına izin verilirken farklı köylerden kişilerle yapılan dövüşlerde mızrak, ok gibi delici aletler kullanılmaktadır. Dolayısıyla, şiddetin aynı kültür içinde farklı aktörler arasında değişen farklı veçhelerinden bahsedebiliriz. Buna istinaden şiddetin evrensel bir tanımı yapılamaz ancak bir eylemin şiddet olup olmadığını tanımlayan ve tüm şiddet eylemlerinde ortak olan bir “çekirdek amaç” mevcuttur. Çekirdek amaç, şiddetin genel olarak eğleyiciler ve mağdurlar tarafından tasvip ya da inkâr edildiği durumlarda dahi, kendini savunma ya da kendi kimliğini, benliğini, çıkarını var etme amacı ve işlevi olduğunu ifade etmekte ve şiddetin sonucunun genellikle fiziksel zarar verme ile sonuçlandığını göstermektedir. Riches’a (1989: 16) göre çekirdek amaç, şiddetin meşruluğunun özüdür. Eğleyici, şiddet eylemini mağdur üzerinde kısa vadede de olsa üstünlük kurmak için “taktik caydırıcılık” yöntemini kullanmaktadır. Bu bakış açısı, intikam üzerinden örneklendirilmeye çalışıldığında Türkiye’de sıklıkla rastlanan sosyal bir sorun olan ve aynı zamanda kültürel bir pratik olan kan davalarıdır. Kan davası, genel olarak kendine tehdit oluşturan karşı gruptan birinin şiddet yoluyla canının alınması anlamına gelmektedir. Aslında tehdidin bertaraf edilmesi yani intikam anlamına gelmektedir. Eğleyici genelde intikamın ortaya çıkardığı şiddeti “ödetme” veya “öç alma” gibi cevaben verilen eylemlerin anlamı üzerinden meşrulaştırmaktadır.

Eylemin karmaşık doğasından dolayı aile danışmanları açısından şiddetin etimolojik tanımı ve farklı şiddet türlerinin analizini yapmak bu eylemin doğasını ve dinamiğini anlamak açısından önemlidir.

A. Şiddet Olgusu

Etimolojik açıdan şiddet analiz edildiğinde, Arapça dilinden Türkçe'ye geçmiş olan bu kavram; şedd kelimesinden türemiştir. Şemseddin Sami'nin yazdığı Kamus-ı Türki adlı eserinde şiddet, “peklik, ziyadelik, mübalağa, katı ve sert muamele, kusur, cezada mübalağa ve müsaadesizlik” olarak yer almaktadır (Sami, 2010). Anglo-saxon dünyasında ve İngilizce'de şiddet (*violence*), “eyleyen aktör tarafından meşru, (kimi) mağdur aktör tarafından gayrimeşru sayılan bir fiziksel zarar verme edimi” olarak tanımlanmaktadır (Riches, 1986; 10-26). Fransızca'da ise şiddetin (*violence*) iki anlamı bulunmaktadır: İlk anlamı “bir kişiye rıza göstermesi için baskı yapma”, ikinci anlamı ise İngilizce'deki anlamıyla benzerlik göstermektedir. Bu sözlük tanımlarının belli bir coğrafya içindeki sosyal, siyasal ve kültürel yapılara göre farklılık gösterdiğini söylemek mümkündür. Öte yandan daha evrensel ve kurumsal boyutta yaklaşırsak Dünya Sağlık Örgütü'nün yaptığı şiddet tanımına göre “bireyin kendine, başkasına, bir topluma ya da bir gruba yönelik maddi veya manevi zarar verme ihtimalini arttırması, engellemesi, yoksunluk ve ölüme dönük olarak fiziksel gücü tehdit amaçlı veya gerçekten kullanılmasıdır.”

Anayasanın 6284 Sayılı Kanunu'na göre şiddet, “Kişinin, fiziksel, cinsel, psikolojik veya ekonomik açıdan zarar görmesiyle veya acı çekmesiyle sonuçlanan veya sonuçlanması muhtemel hareketleri, buna yönelik tehdit ve baskıyı ya da özgürlüğün keyfî engellenmesini de içeren, toplumsal, kamusal veya özel alanda meydana gelen fiziksel, cinsel, psikolojik, sözlü veya ekonomik her türlü tutum ve davranıştır” (<http://www.resmigazete.gov.tr>, 9 Aralık 2019'da erişildi).

Türkiye'de artan şiddet eylemlerine paralel Türk düşünürleri de kuramsal ve etimolojik şiddet tanımlarına ek olarak kendi çalışma alanlarından ilham alarak yeni şiddet çerçeveselendirmeleri önermiştir.

Ünsal (1996) şiddeti, “genel anlamda başkasını öldürme, sakat bırakma ya da yaralama yoluyla zarar verilmesini içerdiği için gücü aşan bir durum” olarak ele almıştır. Ünsal'a benzer şekilde Kocacık'a göre de şiddet eylemi “zorlama, saldırı,

kaba kuvvet, bedensel ya da psikolojik acı çektirme ya da işkence, vurma ve yaralama olarak yer almakta, başkasını öldürme, sakat bırakma ya da yaralama yoluyla zarar verilmesini içerdiği için genel anlamda gücü aşmaktadır. Bu tür eylemlerin tamamı, insana fiziksel ve psikolojik olarak zarar veren yıkıcı bir davranışı içerdiği için şiddet olarak değerlendirilmektedir. Bu davranış şekillerinin içine mallara verilen zarar vb. gibi durumlar da katılabilir” (Kocacık, 2001).

Ayan (2006) ise Kant’ın ahlaki perspektifinden yola çıkarak şiddeti “insan hayatının her alanında olan evrensel bir olgu” olarak tanımlamıştır. Ona göre şiddet evrenseldir ve bu özelliği kişiye ve topluma yönelik zarar verici niteliğinden kaynaklanmaktadır. Öte yandan daha siyaset bilimi ve uluslararası ilişkiler perspektifinden bakılırsa kişi, çatışmayı çözüme kavuşturmanın ya da sorunu çözenin başka bir yolunu bulamadığı zaman, kendini ifade etme şekli olarak şiddete başvurur (Özcebe, 2008).

Yukarıda yer alan sözlük, kurumsal ve ahlaki tanımlarda da görülebileceği gibi şiddetin birçok tanımı farklı içeriklerde yapılabilir. Peki üzerinde müttefik olunmayan böyle bir kavramı sınıflandırmak mümkün müdür?

B. Şiddet Türleri

Farklı şiddet tanımları olmasına rağmen Weberci bir yaklaşımla ideal çerçevelendirmeler üzerinden şiddetin farklı sınıflandırmaları olabileceğini düşünüyorum ve ben şiddeti özellikle bir aile danışmanı bakış açısıyla toplumsal cinsiyet, izleyici ve ifa eden boyutuyla tanımlanması gerektiğini düşünüyorum. Bu açıdan baktığımızda şiddet, bir insanın rahatça gelişmesini ya da bu gelişimi tamamlamasını engellemek üzere bazı doğal süreçlere, alışkanlıklara yersiz kısıtlamalar getirerek, bir insana iradesi dışında kabul ettirilen bir duruma, davranışa, manevi veya fiziksel baskı uygulamaya, onu hırpalamaya, zor kullanmaya, işkence etmeye, sakat bırakmaya, hatta öldürmeye kadar uzanan ve kendini politik, siyasi ve kültürel yapılar aracılığı ile yeniden üreten bir pratiktir. Özellikle, ataeril sistem; cinsiyetçiliğe, heteroseksizme, militarizme, ırkçılığa, milliyetçiliğe, sömürüye, yaş hiyerarşisine ve benzerlerine dayanarak farklılıkları yok eden ve erkek iktidarını tahsis eden bir şiddet kültürü yarattığını düşünüyorum. Dolayısıyla, şiddet cinsiyet rejimi ve kişisel iktidar türlerinin çeşitli biçimlerden kurumsal iktidarlara kadar uzanan bir yelpaze içinde tahakküm kurma ve otorite oluşturma aracı olarak

tanımlanabilir.

Bu tanımdan yola çıkarak kadını ve çocuğu, hem mağdur hem de izleyici durumuna düşüren ve kendini sürekli yeniden üretme kapasitesine sahip olan bu pratik, ideal anlamda 6 kategori içinde sınıflandırılabilir. Bu 6 temel kategori fiziksel, cinsel, sözel, duygusal, ekonomik ve ideolojik şiddet olarak tanımlanabilir. Bu sınıflandırmaya Türk toplumunda oldukça yaygın olan ama bir o kadar da kamusal farkındalığı az olan, kişinin duygu ve düşüncelerini hedef alarak benliğine kasıtlı zarar veren bir şiddet türü olarak karşımıza çıkan duygusal tahakküm ile başlamak istiyorum.

1. Duygusal (Psikolojik) Şiddet

Görünür olmadığı için duygusal şiddet, fiziksel şiddet kadar önemsenmese de çoğu kişi tarafından farklı formlarda oldukça yaygın kullanılan bir şiddet türüdür. Literatürde duygusal şiddet veya sözel şiddet ile ilgili genel bir tanım bulunmamaktadır (Vissing ve diğ., 1991). Ancak bu şiddet türünü karşılayacak bazı tanımlamalar mevcuttur. Örneğin, Vissing ve diğ. (1991) duygusal şiddeti “bir başkasına psikolojik acı vermeyi amaçlayan bir şiddet türü” olarak tanımlamışlardır.

Duygusal şiddetin en belirgin olanı, kişinin güvenini zedelemek ve kişinin canını acıtmak amacıyla belirli aralıklarla çok ağır hakaret ve sözler söylemektir. Aşağılayıcı sözler söylemek, eleştirmek, susturmak, karşı çıkmak, zaafı ile alay etmek, aşırı genellemeler yapmak (*Sen hep böylesin, bunu her zaman yaparsın*), suçlamak, küfretmek, alay etmek, küçük düşürmek, yüksek sesle bağırarak, eşini hizmetçiymiş gibi kullanmak, eve kilitlemek gibi durumlar yaygın duygusal şiddet davranışlarıdır (Stuart ve Sundeen 1987, Cassidy 1999, Kader 2003, Rynerson 2007).

2. Fiziksel Şiddet

Tüm şiddet türleri içerisinde günümüzde en sık görüleni ve en açık olanı fiziksel şiddettir. Bu yüzden şiddet ile ilgili yapılan araştırmalarda daha çok fiziksel şiddete ağırlık vermelerinin sebebi bu olabilmektedir (Crick, 1996). Fiziksel şiddet, bir kimseye nesne ile (örneğin; sopa, taş, mermi) ya da tokat, itme, tekme, ısırma gibi saldırgan davranışlarla fiziksel kuvvet kullanmadır (Tremblay ve Nagin, 2005).

“Tokat atmak, dövmek, vurmak, itmek, ısırarak, kemiklerini kırmak, saç çekmek, kolunu bükme, yüze kezzap dökmek, tekmelemek, yakın mesafede el kol

hareketleri yapmak, özel eşyalara zarar vermek, yumruklamak, bıçak ya da silah ile yaralamak vb. davranışlar fiziksel şiddet kapsamındadır” (Gömbül 1998, Cassidy 1999, Kader 2003, Rynerson 2007).

Fiziksel şiddetin kökenine bakıldığında, insanların 2 yaşından itibaren fiziksel saldırganlık davranışlarında bulunduğu ortaya çıkmaktadır (Tremblay, 2000).

3. Sözel Şiddet

Sözel şiddet, düzenli olarak cezalandırma, korku verme ve kontrol aracı olarak kullanılmır. Kadının özgüvenini kaybetmesine neden olan çok etkili olan bir şiddet türüdür. Eşe kötü söz söyleme ya da hakaret etme, eşine lakap takma, eşin önem verdiği şeylerle; dış görünüşüyle alay etme en çok kullanılan sözel şiddet davranışlarıdır. Türk toplumunda oldukça yaygın olmasına rağmen kamusal farkındalığı en alt seviyelerde olan şiddet türlerinden bir tanesidir.

4. Ekonomik Şiddet

Şiddet türlerinin bir parçası olmasına rağmen diğer şiddet türlerine nazaran daha az bahsedilen ekonomik şiddet, kişinin kendi isteği dışında ekonomik kaynaklarının kontrol edilmesi ve yaptırım olarak kullanılması sonucunda meydana gelmektedir. Özellikle kadının istihdama katılımının kısıtlı olduğu sosyo-ekonomik yapılar içinde kendini gösteren ekonomik şiddet; kadına evin hizmetçisiymiş gibi davranmak, kadını çocuklara ve sakat/ yardıma muhtaç yaşlılara bakmakla yükümlü tutmak, kadının düzenli bir işinin olmasına izin vermemek ya da engel olmak, kadının işiyle ilgili önüne gelen fırsatları değerlendirmesine engel olmak şeklinde kendini var edebilir. Öte yandan bu şiddet pratiği tam tersi bir açıdan erkeğin çalışmayı reddederek kadından çalışmasını bekleme, kadının parasına ve mal varlığına el koyma gibi farklı eylemler içermektedir (Ural ve Fırat, 2012).

5. İdeolojik Şiddet

İdeolojik şiddet türü özellikle medya ve popüler kültür içeriğinde ön plana çıkan bir şiddet türüdür. Literatürde medyanın ideolojik şiddet kavramına değinen Ömer Özer (2010)’e göre “Bağımlı kesimde yer alanların kendi konumlarını iyileştirme yönünde yapacaklarını yapamamalarını sağlayan; bundan önce kendi konumlarının iyileştirilmesinin gerekliliğini görmelerini engelleyen tüm içerik” olarak tanımlamaktadır. Özer’in yapmış olduğu tanıma göre, ana akım medyada yer

almakta olan televizyon şovlarının hepsinde ideolojik şiddete rastlanmaktadır. Dolayısıyla ana akım medyanın egemenliği sürdükçe, ideolojik şiddetin de süreceği bilenen bir gerçektir (Özer, 2010).

6. Cinsel Şiddet

Cinsellik, insanoğlunun en temel gereksinimlerinden biridir. Bireyler, yakınlık hissetme, genlerini gelecek nesillere aktarma, tatmin olma gibi çeşitli nedenlerle cinsel etkileşime girerler. Ancak cinsellik insan doğası ve bilinçaltından kaynaklı hazla beraber şiddet eğilimlerini de içeren bir olgudur. Cinsel şiddet, bir kişiyi kendi isteği olmaksızın cinsel etkileşime katılmaya zorlamak olarak tanımlanabilir. Tecavüz etmek (kadını istemediği zaman ve istemediği şekilde cinsel ilişkiye zorlamak), ensest ilişkiye kalkışmak ya da gerçekleştirmek, cinsel içerikli imalar yapmak, cinsel içerikli sözler söylemek, fuhuşa zorlamak, cinsel yaşamlarında kadına aşağılayıcı davranışlarda bulunmak vb. davranışları içeren şiddet türüdür (Karataş ve diğ. 2008: 14).

“Cinsel taciz de cinsel şiddetin bir çeşididir. Kadın bedenine yönelik en sık uygulanan istismar biçimidir. Gereksiz fiziki temas, dokunmalar veya elle vurmali şakalar, görünümü hakkında yorumlar yapma, sırnaşma ve bazı fedakârlık isteyen davetler, işyerinde müstehcen resimler kullanmak, cinsel yaklaşım talepleri, fiziki sarkıntılık cinsel tacizin içine giren davranışlardandır. Cinsel tacize kamusal alanda sıkça rastlanmaktadır” (Pala, 2013: 26). Özellikle Türkiye’de kadına yönelik kamusal alanda cinsel taciz oldukça sık görülen bir şiddet türüdür ve Ortadoğu kültüründe namus değerinin ön plana çıkartılmasıyla kadının kamusal alana kapatılmasının da önünü açar.

Şiddet pratiklerine daha davranışsal ve bilişsel bir yaklaşım benimseyen Erich Fromm (1994) ise bu eylemi dört farklı kategori içinde analiz etmektedir.

a) Kana Susamışlık

Kan akıtarak kendini canlı, güçlü, eşsiz ve üstün hissetmek, yaşamı aşmak isteğinden doğar. İlkel kurban törenlerinde, kan davalarında örtük olarak kana susamışlık vardır. Ancak kan yaşamın özü olarak kabul edildiği için yine de yaşama aracılık eden bir şiddet biçimidir.

b) Tepkisel Şiddet

Tepkisel şiddet, bir kişinin kendisinin ya da bir başkasının yaşamını, özgürlüğünü, onurunu ve malını korumak için kullandığı şiddet biçimidir. Bu şiddet korkudan doğar. Bu yüzden en çok rastlanan şiddet biçimi olabilir. Bu şiddet, gerçeklikten ya da evhamdan doğan korku, bilinçli ya da bilinçsiz bir korku olabilir. Bu tür şiddet ölümün değil yaşamın hizmetindedir; amacı yıkım değil korumadır. Engellemelerden doğabileceği gibi kıskançlık veya öç alma duyguları da tepkisel şiddete neden olabilir.

c) Dengeleyici Şiddet

Güçsüzlük duygusu bazen bir canlı üzerinde tam ve kesin bir denetim sağlayarak varlığını kanıtlama isteğinin şiddet eylemiyle dışa vurulmasına neden olabilir. Yaşamı yaratamadığı için yol etmeyi seçmek, uç örneğini sadizmde gösterir. Cezalandırılma korkusuyla bastırılabilir ya da her türlü seyir ve eğlence yumuşatılıp saptırılabilir.

d) Oyuncu Şiddet

Şiddetin en normal ve hastaliksız şeklidir. Bu tür şiddet yıkıcılık ve nefretten doğmayan, yıkım amacı gütmeyen hüner gösterilerinde ortaya çıkar. Bu şiddetin asıl amacı beceri göstermektir.

Ancak şiddete eyleyici tabanlı ve bilinçaltı kaynaklı bir eylem olarak yaklaşmak ve bu zihniyet içinde bu eylemi sınıflandırmak, şiddetin yukarıda da bahsedilen karmaşık toplumsal ve kültürel dinamiklerini anlamlandırmak ve analiz için yeterli değildir. Özellikle böyle bir bakış açısı aile içi şiddet gibi ilişkisel bir şiddet türünü çözümü ve bu soruna yönelik etkin müdahale yöntemleri geliştirmenin önüne geçeceğini ifade etmek yanlış olmaz.

C. Aile İçi Şiddet

Feminist perspektif doğrultusunda tüm bu sınıflandırmalar içinde yer alan ama ayrı bir kategori olarak da değerlendirebilecek bir şiddet sınıflandırması olan aile içi şiddet, küresel bir sorun (Akyıldız 2014: 32) olarak karşımıza çıkmaktadır. 1960 yıllarında ABD’de feminist hareket tarafından ilk kez aile içi şiddet (*domestic violence*) kavramı öne sürülmüştür. Aile içi şiddet ilk olarak kadınların şiddete maruz

kaldığı, erkeklerin ise şiddet uyguladığı şeklinde ortaya konulmuş daha sonra ise aynı cinsiyetler arasında da gerçekleştiği görülmüştür (Yick, 2007: 29). İngilizce’de aile içi şiddet çok farklı terimlerle kullanılmaktadır. Aile içi şiddeti tanımlamak için “*domestic violence*” terimine ek olarak “*violence in the family*” kullanılırken, hukuki terim olarak genellikle “*domestic battery*”, “*domestic assault*”, “*family violence*” terimleri kullanılmaktadır (McCue, 2005: 2).

Genellikle aile içi şiddet çok sık görülmesine rağmen şiddete maruz kalanların sayısı gerçeği yansıtmamaktadır. Aile içi şiddet üzerine yapılan çalışmalar, kadının en çok ebeveynleri ve eş/ partnerleri tarafından şiddete maruz kaldığını göstermektedir (İlbars, 2008: 6). Örneğin; yalnızca Amerika’da hayatlarının herhangi bir döneminde en az bir kez partnerlerinden/ eşlerinden şiddet gören kadınların oranı %20 ile %31 arasında değişmekte ve 1350’ye yakın kadının da bu şiddet sonucunda hayatını kaybettiği bilinmektedir. Kişinin fiziki ya da psikolojik bütünlüğünün tehlikeye girmesine yol açan ve kişilik gelişiminin zarar görmesine neden olan tüm davranışlar, aile içi şiddetin daha çok kadına yönelik olduğu sonucunu ortaya koymuştur (Ember ve diğerleri, 2005; İçli, 2007).

Gelles’e göre, aile içi şiddet (*family violence*), ailedeki tüm şiddet türlerini kapsayan genel bir tabirdir. Çocuğa yönelik şiddet, eş şiddeti, kadına yönelik şiddet, erkeğe yönelik şiddet, ebeveynlere yönelik şiddet, kardeşler arasında şiddet vb. şekillerde görülmektedir (1998: 188) ve genellikle, ailede bu şiddet türlerinden birinin olması diğer şiddet türünün de ortaya çıkma olasılığını arttırmaktadır (1998: 193). Akrabalık ilişkisi olan kişiler arasında da şiddet türleri gözlemlenmektedir. Örneğin “ayrı yaşayan kardeşler, eski eşler, kuzenler, ailesini terk etmiş babalar vb. durumlarda görülen şiddete geniş aile şiddeti (*extended family violence*) denir” (Weis, 1989: 124-125’den aktaran İçli, 2007: 380).

Aile içi şiddette şiddeti uygulayan kişi ve şiddete maruz kalan kişi arasındaki ilişki önemlidir ve şiddete maruz kalanlara göre aile içi şiddetin türleri 4 kategoride sınıflandırılmıştır (İçli, 2007; Aktaş, 1997):

- Çocuğa yönelik şiddet,
- Ebeveynlere yönelik şiddet,
- Erkeklerle yönelik şiddet,
- Kadına yönelik aile içi şiddet.

1. Çocuğa Yönelik Şiddet

Günümüzde kadına yönelik şiddet kadar yaygın olan şiddet türünden biri de çocuğa yönelik şiddettir. Bu şiddet, çocuğa tokat atma, bir cisimle vurma veya bir cisim fırlatma, dövme gibi davranış şekillerini kapsar. Çocuğa yönelik şiddeti kapsayan bir diğere unsur ise çocuk istismarı ve ihmalidir. Çocuk istismarı ve ihmalinin; fiziksel istismar, cinsel istismar, duygusal istismar, fiziksel ihmal, eğitim ihmal, duygusal ihmal olmak üzere altı türü olduğu belirtilmiştir (Gelles, 1998: 181). Yapılan bazı araştırmalar, şiddete maruz kalan kadınların çocuklarına da şiddet uyguladıklarını ortaya koymuştur. Eşleri tarafından tokat veya hırpalanmaya maruz kalan kadınların %70'inin çocuklarına da tokat veya hırpalama suretiyle dövdükleri; hakaret veya küfre maruz kalan kadınların %77'sinin çocuklarına hakaret veya küfür ettikleri tespit edilmiştir (Maybek, 2009: 222-223). Dolayısıyla, önceki bölümde de ifade edildiği gibi, şiddetin sosyal öğrenme araçları ile öğrenilen ve kendini yeniden üreten bir eylem olduğu söylenebilir.

2. Ebeveynlere Yönelik Şiddet

Türkiye'de ebeveynlere yönelik şiddet hakkında yeterli ve güvenilir bir veri yoktur. ABD'de yapılan Ulusal Aile Şiddeti Araştırması (*National Family Violence Survey*)'na göre her yıl 750.000 ile bir milyon arasındaki ebeveynin çocukları tarafından şiddete maruz kaldığını ortaya koymuştur (Cornell ve Gelles, 1982'den aktaran Gelles, 1998). Ayrıca, 65 yaş üzerindeki yaklaşık yarım milyon Amerikalı, ailelerindeki daha genç bireyler tarafından çeşitli saldırılara maruz kalmaktadır (Ritzer, 1990: 189'den aktaran İçli, 2007: 381).

3. Erkeğe Yönelik Şiddet

Şiddet kavramı, yakın tarih kavramıymış gibi görünse de insanlık tarihi kadar eskidir. Şiddet, ne olursa olsun, kime uygulanırsa uygulansın kesinlikle kabul edilemez ve önemli bir halk sağlığı sorunudur. Günümüzde toplumun ve medyanın önemle üzerinde durduğu sorun kadına yönelik şiddettir. Ancak kadın iktidar sahibi bir konuma sahip ise kadının erkeğe uyguladığı taciz ve yaptırım eylemlerine de rastlanabilir.

Gelişmekte ve gelişmiş ülkelerde yapılan çalışmalara göre kadınların da erkeklere şiddet uyguladığıyla ilgili veriler mevcuttur. Toplumsal cinsiyete göre

hangi cinsin daha çok şiddete maruz kaldığı ve hangi şiddet türüne maruz kaldığı ile ilgili kesin bir şey söylenemez ancak bilinen bir gerçektir ki erkekler de eşleri ya da partnerleri tarafından şiddete maruz kalmaktadır. Ta Hoff (2012: 157-158)'un değerlendirmiş olduğu 2010 Amerika NISVS verileri şiddete maruz kalan kişilerin %58'inin erkek, %42'sinin kadın olduğunu göstermektedir. Aynı araştırmaya göre psikolojik şiddete maruz kalan kişilerin %53'ü erkek, %47'si kadındır. Hindistan'da 15-49 yaş aralığındaki evli erkeklerle yapılan araştırma; katılımcıların %33'ünün ekonomik şiddete, %25'inin fiziksel şiddete, %22'sinin duygusal şiddete, %18'inin ise cinsel şiddete maruz kaldığını göstermektedir.

Yapılan bazı araştırmalar, erkeğe yönelik şiddetin giderek artmakta olduğunu göstermektedir. Tabi ki erkek bedenine ve mahremiyete yöneltilen şiddet ve taciz pratiklerinin kendi iktidarlarını pekiştirmek için oluşturdukları erkek-egemen heteronormatif toplumsal cinsiyet rejiminden kaynaklandığını söylemek gerekir. Connell, toplumsal cinsiyet rejimini "...erkekler ile kadınlar arasında ve kadınlık tanımıyla erkeklik tanımı arasında tarihsel olarak kurulmuş bir iktidar ilişkileri örüntüsü" olarak tanımlamaktadır (1998: 140). Connell, erkekliğin tarihsel ve ilişki kurulumuna vurgu yaparak erkeklik ve şiddetin her türünün birbirinden ayrılamaz şekilde her zaman var olduğunu yinelemektedir (Connell, 2002).

Aile içi şiddet olaylarında daha çok kadının şiddete maruz kaldığı görülmektedir. Fakat toplumsal cinsiyet ilişkileri üzerine yapılan araştırmalara göre erkeklerin de çeşitli şiddet eylemlerine maruz kaldığı görülmektedir. Özellikle erkeklerin maruz kaldığı çeşitli şiddet eylemleri, daha çok arkadaş gruplarında, babasıyla olan ilişkilerde ve askerlik dönemlerinde artış gösterdiği söylenebilir (Sancar, 2009: 215; Bora ve Üstün, 2005: 19). Bora ve Üstün'ün çalışmalarında, kadınlar aile içi şiddeti yaşamlarının belirleyici bir ögesi olarak görüp anlatırken; erkeklerin daha mizahi olarak ve hafifleterek anlattıkları gözlemlenmiştir (2005: 18-19). Dolayısıyla, bu veriler kadının erkeğe uygulamış olduğu şiddet olarak değil erkeklerin ortaya çıkardığı şiddet rejiminin ve bunun kendilerine olan yansımaları olarak okuyorum. Buna karşılık feminist teoriyi eleştiren bazı araştırmacılara göre kadınlar tarafından uygulanan şiddet oranlarının, en az erkeklerin uyguladığı şiddet oranları kadar yüksek olduğu iddia edilmektedir (Dutton ve Nicholls, 2005: 686).

4. Kadına Yönelik Şiddet

Aile içinde meydana gelen şiddet, tüm aileyi etkilediği gibi özellikle çocuk ve kadını daha çok etkisi altına almaktadır. Erkeklerin de kadınlar tarafından şiddete maruz kaldığı belirtilmesine rağmen toplumumuzda kadınlara yönelik şiddet daha fazla görülmektedir.

Kadına yönelik şiddet dünyadaki az gelişmiş, gelişmekte olan ve gelişmiş her toplumda farklı şekillerde görülmektedir (Owen ve Owen, 2008). Kadına yönelik şiddet, kadının fiziksel, cinsel veya psikolojik olarak zarar görmesine sebep olan her türlü eylemlerdir. Aile içi şiddet genellikle erkekten kadına, ebeveynen çocuğa uygulanır. Erkeklerin de şiddete maruz kaldığı ile ilgili kanıtlar vardır ancak kadına uygulanan şiddet çok daha ciddi ve önemlidir. Çünkü genel olarak kadının kocasına karşı kendini savunmak ve dayaktan kaçmak amacıyla şiddet kullanması söz konusu olabilmektedir (İçli, 2007: 380).

Kadına yönelik şiddette, kadınlar eşleri dışında babaları, kardeşleri, kayınpederleri, kayınvalideleri gibi yakın çevrelerinden de şiddet görmektedirler. Türkiye’de aile içi şiddetle ilgili yapılan çalışmaya göre, kadınların %41’inin şiddete maruz kaldıklarını, bu kadınlardan %91’inin eşleri tarafından, %20’sinin ise eşinin yakın çevresi tarafından şiddete maruz kaldıklarını belirtmektedir (Güler ve diğerleri, 2005: 51). İçli (2007: 384), Amerika’da kadınların birlikte yaşadıkları partnerleri/eşleri ya da yakın çevrelerindeki erkekler tarafından öldürüldüğünü açıklamıştır. Bu verilerden de anlaşılacağı üzere kadına yönelik şiddet, aile içi şiddetin küçük bir parçasıymış gibi görünse de aslında çok büyük bir kısmını oluşturmaktadır. Dünya nüfusunun tamamını kapsayan 48 çalışmaya göre birlikte oldukları partnerleri/eşleri tarafından şiddete maruz kalan kadınların oranı %10-69 arasındadır (Krug ve diğerleri, 2002’den aktaran Üner, 2008: 17).

Tüm bu sınıflandırmalar ve veriler ışığında kadına yönelik şiddet, dolayısıyla aile içi şiddetin tarihsel bir değerlendirmesi, burada sunulan teorik-literatür analizi için oldukça destekleyici olacağını düşünüyorum.

a. Kadına yönelik şiddetin tarihçesi

Şiddet kavramı 3000 yıl öncesine dayanmaktadır ve insanoğlunun varoluşu kadar eskidir. Yapılan arkeolojik kazılar sonucundan bulunan mumyalarda, kadın mumyaların kemiklerinde % 30-50 oranında kırıklara rastlanırken erkek mumyaların kemiklerinde %10-20 oranında kemik kırıkları olduğu sonucuna ulaşılmıştır (Dişsiz vd., 2008: 52).

Antik Yunanlılar'da kadına karşı her türlü cinsel şiddet savaş esnasında kabul edilebilir bir eylem olarak görülmüştür. Savaşlarda kadın, düşmandan elde edilen bir kazanç, mal olarak görülmüştür (Schneider 2007, Değirmenci 2010).

Yapılan etnolojik araştırmalara göre, tarih boyunca kadına yönelik şiddet resmi olarak ilk Romalılar'da rastlanmaktadır. Kadına yönelik şiddete onay veren ilk yazılı hukuk Roma Hukuku'dur (Pleck, 2004:9). Roma Hukuku'nda ailenin reisi —*pater familias*'tır (aile babası). Aile üzerinde sınırsız hak ve yetkiye sahiptir. Bu yetkiye de *patria potestas* denilmektedir. Aile babasına verilen haklardan en önemlilerinden birisi de yaşam ve ölüm hakkı—*ius vitae necisque*'dir. Aile içinde dünyaya gelen çocukların yaşamlarına izin verip verilmeyeceği *pater familias*'a aittir. Roma Hukuku'nun yasalarına göre *pater familias*, kız çocuklarının sadece birini büyütebilirken, erkek çocuklarının tümünü büyütmeye mecburiyetindeydi. Aile babası, kız çocuklarını doğrudan öldürmeyebilir, başka birine köle olarak satabilirdi. *Pater potestas*'ın sona erme halleri erkek çocuklar için evlenip aileden ayrılıp kendi *pater familias*'ını kurmasıyla, kız çocukları için ise evlenip başka bir erkeğin *pater familias*'ına girmesiyle olmaktadır. Eski Roma yazıtlarında erkekler, zina yapmış eşlerini boşama ve öldürme hakkına sahipti (Aslan, 1998). Bir kadın aileye ait şarap mahzeninden bir kadeh içki alıp içmesi, eşinden izinsiz halka açık oyunlara katılması ve ev dışında yüzü açık biçimde oturması yasal olarak dövülme sebebiydi (Wilson, 2006: 314).

Orta Çağ Avrupası'nın Roma medeniyetinden şiddete ve kadın köleliğine dayalı bu toplumsal cinsiyet rejimini miras aldığını söylemek pek de yanlış olmaz. Feodal erkek egemen toplumsal yaşam biçiminin temellerinin de atıldığı Orta Çağ Avrupası'nda erkeğin kadına her türlü şiddeti uygulamasının normal karşılandığı ve yaygın görüldüğü aynı zamanda bu durumun kanunlarla da onaylandığı anlaşılmaktadır. Bu toplumsal cinsiyet rejimi içinde kadınların eğitim ve siyasi hakları engellenmiş, kadının evlilik hakkında görüşleri dikkate alınmayıp kararları

çoğunlukla babaları ve müstakbel eşleri vermiştir. Kadınların asıl görevi iyi bir eş ve iyi bir anne olmaktır. Katolik dininde hâkim olan bakış açısıyla zina işleyen kadın, eşine kötü davranan, hamileyken ne sebeple olursa olsun bebeği ölen kadın canlı olarak gömülmüştür. Friar Cherubino yazdığı *Rules of Marriage* adlı eserinde erkeklerin eşlerine hangi durumlarda şiddet uygulayabileceğinden bahsetmiştir. İlk önce kadın azarlanmakta ve korkutulmakta eğer bu durum etkili olmazsa kadını bir cisimle döverek kadının ruhunu şeytandan korumaya çalışmaktadır (Rubenser, 2007: 735).

Sanayileşmenin hız kazanmasıyla beraber 1800'lü yıllardan itibaren kadına yönelik aile içi şiddet hakkında yasal çalışmalara başlanmıştır. İlk kez 1883 yılında Amerika'nın Maryland eyaletinde kadına yönelik aile içi şiddet suç sayılmış bununla ilgili koruyucu ve önleyici yasalar çıkarılmıştır. 1960'a kadar kadına yönelik aile içi şiddet, yabancıların uyguladığı saldırı ve tecavüz olarak algılanmıştır. 1960'tan sonra İnsan Hakları Evrensel Beyanamesi ve bununla beraber gelen sosyal-kültürel hakların genişlemesi devinimi ve tabii ki ikinci dalga feminizmin tabandan gelen baskısıyla aile içi şiddeti önlemeye yönelik girişimler uluslararası boyuta taşınmış ve "kadına yönelik her türlü şiddetin insan hakları ihlali olduğu" gerçeği hukuksal metinlere işlenmiş ve kamusal tartışmalarda gündeme gelmiştir (Dişsiz ve Hotun Şahin, 2008). Birleşmiş Milletler tarafından kadının isteği dışında evliliğe zorlanması, kadının zorla kısırlaştırılma ya da hamileliğinin sona erdirilmesi, kadının bir eşyaymış gibi düşünülerek evlenmeden önce başlık parası istenmesi, kadına savaş esnasında tecavüz ve fiziksel şiddet uygulanması, kadının insani haklarının ihlal edilmesi olarak kabul edilmiştir (Dişsiz ve Hotun Şahin, 2008).

Evrensel boyuttaki tüm bu gelişmelere rağmen Türkiye'de 1980'lere kadar kadına yönelik aile içi şiddet olağan karşılanmaktaydı. 1987 yılında kocasından gördüğü şiddet üzerine boşanmak isteyen bir kadının, sözde hakimin "*kadının sırtından sopası, karnından sipası eksik olmaz*" diyerek davayı reddetmesine istinaden bir grup kadın, hakimi protesto etmek aynı zamanda birçok kadının şiddeti tek başına yaşamadığını, aile içi şiddetin son bulması adına gerekli yasaların çıkması için Kadıköy'de önemli bir yürüyüş eylemi gerçekleştirmiştir. Ne yazık ki, hukuksal düzenlemelerin, aileye yönelik sosyal çalışmaların tam ve etkin bir şekilde tesis edilememesinden dolayı ve aile içi mahrem hayatın dokunulmaz sayıldığı kültürel

inancın yaygın olduđu Türk toplumunda Őiddet, erkeğin g¼ç ve iktidarı destekleyen ¼rt¼k bir pratik olarak halen karŐımıza ¼ıkmaktadır (VatandaŐ, 2003).

b. Kadına y¼nelik Őiddetin nedenleri

Őiddet, geniŐ kapsamlı bir olgudur aynı zamanda t¼m kesimlerde g¼r¼len ¼ok ¼nemli halk saėlıėı sorunudur. Toplumun d¼Ő¼nce yapısı, k¼lt¼r¼ ve gelenekleri Őiddeti beslemekte ve Őekillendirmektedir. “Toplum tarafından Őiddetin nasıl resmedildiėi ve nasıl kabul g¼rd¼ė¼ de ¼nem arz etmektedir ¼¼nk¼ kabul g¼ren Őiddet meŐrulaŐtırılmaktadır” (Çabuk Kaya, 2006; Giddens, 2013). Onur ve namus deėerleri gibi yazısız toplumsal d¼zenlemelerin iŐlev g¼rd¼ė¼ T¼rkiye gibi geleneksel yapıya sahip olan toplumlarda Őiddet, sosyal bir ger¼eklik ve k¼lt¼r¼n bir par¼ası olarak benimsenmekte, “*kocandır sever de d¼ver de*”, “*kol kırılır yer i¼inde kalır*” zihniyeti i¼inde ifa edilmektedir. B¼ylece gelenek¼i toplumlarda kamuoyu tarafından Őiddet meŐrulaŐtırılmakta ve onaylanmaktadır.

Őiddete neden olan en temel fakt¼rlerden biri yaŐamı zorlaŐtıran ekonomik koŐullardır. Son zamanlarda hızlı neoliberal d¼n¼Ő¼mler ile yeni bir yapı i¼inde karŐımıza ¼ıkan sosyo-ekonomik hayat, bankaların kiŐilere tahsis etmiŐ olduė¼ kredi kartları vb. ara¼larla daha kolay ve fazla harcama yapabilmelerine ve akabinde de maddi problemlere yol a¼maktadır (Y¼cel, 2004). Bu maddi problemler aile i¼inde erkek iktidarının sarsılmasına ve dolayısıyla da aile i¼i Őiddet vakalarının artmasına yol a¼maktadır.

Aile i¼ine yapılan dıŐ m¼dahaleler (arkadaŐ ¼evresi, ebeveynler veya akrabalar) aile bireylerinin kıŐkırtılmasıyla birlikte Őiddetin ortaya ¼ıkmasına imk¼n saėlamaktadır. Yapılan bazı antropolojik araŐtırmalarda daha ¼ok eŐlerin annelerinin aile i¼ine karıŐmaları aile i¼i Őiddete neden olduė¼unu bize g¼stermektedir. ¼zellikle T¼rk toplumunda sıklıkla karŐımıza ¼ıkan kayınvalide-gelin ¼atıŐmaları aile i¼i Őiddeti tetikleemektedir. Aileye yeni bir kadının katılmasıyla kayınvalide oėlunu paylaŐmak istememekte ayrıca gelininin ¼zerinde otorite kurmak istemektedir. Otoriteyi de oėlu ¼zerinden yapmaktadır. Normal koŐullarda eŐler arasında problem yaratmayacak bir olay kayınvalidenin etkisiyle sorun teŐkil etmekte ve sorun ¼¼z¼lemediėi takdirde ¼¼z¼m olarak Őiddete baŐvurulmaktadır. B¼ylece Őiddeti eyleyen, eŐi ¼zerinde h¼kimiyet kurduė¼unu ve olası sorunu kontrol altına aldıė¼ını d¼Ő¼nmektedir. Ataerkil yapıdaki geleneksel ailelerde kadın evin hizmetk¼rı, aile b¼y¼klerine hizmet etmek zorunda ve erkek ise evin reisi olarak t¼m kararları tek

başına verme durumundadır gibi benimsenmiş geleneksel rol kalıpları vardır. Kadının, üzerine düşen görevi yerine getirmemesi durumunda da şiddete maruz kalmasına neden olmaktadır.

Aile içi şiddeti körükleyen bir başka temel faktör ise aile üyeleri arasındaki iletişimsizliktir. Özellikle aile danışmanları tarafından oldukça üzerinde durduğu aile üyelerinin iletişim eksikliği, yaşanan sorunların dile getirilmeyip sonrasında dayanılamayacak noktaya geldiğinde öfke patlamaları şeklinde kendini göstermesine ve bu da şiddete sebebiyet vermektedir. Eşlerin birbirlerinin istek ve beklentilerin karşılayamaması veya eşlerin birbirlerinden beklentilerinin farklı olması da şiddet eylemini tetiklemektedir. Bunlara ek olarak eşlerden birinin alkol ve madde bağımlılığının olması ya da psikolojik bir rahatsızlığın (takıntı, şizofreni vb.) olması gibi durumlar aile üyeleri arasında karşılaşılan önemli sorunlardan biridir. Şiddete uğrayan kadınlarla ilgili yapılan bazı araştırmalarda, eşlerinin alkol ve madde bağımlılığının olduğu ve alkol ve madde kullanımından sonra şiddete uğradıkları sonucuna varılmıştır. Alkol ve madde kullanımı, kişinin saldırganlık dürtülerini gün yüzüne çıkararak kişiyi agresifleştirmekte ve bunun sonucu olarak da şiddet meydana gelmektedir. Bireyin, normal koşullarda tepkisiz kalabileceği bir konuda alkol ve madde kullanımından sonra otokontrolünü kaybederek tepki vermesine neden olmaktadır. Cinsel Tıp Derneği'nin yapmış olduğu Cinsel Şiddet Anketi'ne göre, alkol ve madde kullananların %80'inin eşine/ partnerine cinsel şiddet uyguladığı sonucuna varılmıştır (www.cised.org.tr).

Aile içi şiddeti tetikleyen bir diğer faktör ise, daha önce ifade ettiğimiz gibi, şiddet uygulayan kişinin geçmiş yıllarda şiddete maruz kalmış olmasıdır. Böylece şiddet uygulayan kişilerin, genellikle ailelerinden şiddet gördüğü sonucuna varılmaktadır. Murray Straus (1991), şiddet eylemi öğrenilen bir olgu olduğu için çocukluk çağında fiziksel şiddete maruz kalan bireylerin evlendiklerinde şiddet uygulama oranlarının artmakta olduğunu aynı zamanda çocuklarını ihmal etme ve istismar uygulama eğiliminde olduklarını belirtmiştir (Mihalic ve Elliot 1997: 23). Ayrıca eşler arasında ırk, din ve ideolojik farklılıkların olması aile üyeleri arasında sorun yaşanmasına ya da kadının erkeğe göre daha iyi ve gelir düzeyinin daha fazla olduğu bir mesleğinin olması erkeğin aşağılık kompleksi yaşamasına neden olmaktadır. Bunun sonucunda da, eşler arasında sorunlar yaşanmakta hatta bazen

şiddete kadar gidebilmektedir (Karataş vd., 2, <http://cws.emu.edu.tr>, 12 Ocak 2020'de erişildi).

c. Şiddete maruz kalan kadının özellikleri

Aile içi şiddet, toplumsal cinsiyet rejiminin kadın ve erkek bireyler üzerine yansıttığı ve dayattığı kimlik ve kişilik özelliklerinden de haritalandırılabilir ve anlamlandırılabilir. Şiddete uğramış kadınların genel geçer benlik ve kişilik özellikleri Aile Araştırma Kurumunun araştırmalarına ve tartışmalarına göre aşağıdaki gibidir (Aile Araştırma Kurumu, 1998: 26):

- Özgüven eksikliği
- Sigara, alkol ve madde bağımlılıkları
- Kültürel değerler
- Kendi kendine yetemeyeceğini düşünme
- Düşük benlik saygısı
- Eşinin sebepsiz yere şiddet uygulamadığına, şiddeti hak ettiğine inanma
- Erkek egemenliği altında olma isteği
- Eşinin zamanla değişerek şiddetin bir gün son bulacağını düşünme
- İlişkinin veya eşinin olumlu yönlerine yoğunlaşma
- Toplumsal ve dinsel boyutunu düşünerek dışlanmamak için yaşadıklarını bir sır gibi saklaması
- Durumun ciddiyetini önemsememe
- Kendini başka kadınlarla kıyaslama
- İntikam alınacağı ya da cezalandırılacağı kaygısıyla sessizleşme

Yukarıda sayılan tüm özellikler şiddete maruz kalan kadınların çok ciddi fiziksel ve psiko-sosyal problemler yaşamasına sebep olmaktadır. Kadınlar bu ruh hali içinde, çocukluğunda gördüğü şiddete ya da eşinden gördüğü şiddete katlanabilir hatta bazen de bu bireyler gördükleri şiddeti inkâr edebilirler.

d. Şiddet uygulayan erkeğin özellikleri

Yapılan bazı çalışmalara göre, şiddet uygulayan erkeklerin %35'i çocukluğunda aile bireyleri tarafından istismara veya şiddete maruz kaldığı sonucuna varılmıştır. Şiddet uygulayan erkeğin benlik ve kişilik özelliklerini, temel kategoriler altında toplamak ve anlamlandırmak mümkündür. Şiddet uygulayan erkeğin benlik ve kişilik özellikleri aşağıdaki temel özellikler altında toplanabilir (Ayrancı ve ark.2002, Işıloğlu 2006, Çifçi 2007):

- Terk edilme ve kayıplardan dolayı güven problemi yaşama
- Özgüven eksikliği
- Empati kurmada yetersizlik
- Alkol ve madde bağımlılığı
- Psikolojik problemler yaşama ya da kişilik bozukluğunun olması
- Katı kurallara sahip olma
- Şiddetin tüm sorunların üstesinden gelebileceğini düşünme
- Aşırı derecede kıskançlık
- Yaptığı davranışlarla ilgili yalan söyleme, inkâr etme
- Ailesinde de şiddet geçmişinin olması
- İsteklerinin anında karşılanması isteği

D. Aile İçi Şiddetin Kısır Döngüsü

Literatürde şiddet, farklı tür ve sınıflandırmalar, tarihsel içerikler üzerinden değerlendirildiği gibi belli bir aşama ve süreçler doğrultusunda da değerlendirilmektedir. Dolayısıyla, şiddet süreçsel bir olgudur. Şiddetin bir sınıflandırması olan aile içi şiddeti belirli bir aşama ve süreç çerçevesi içinde kavramsallaştıran çalışmalar, şiddete maruz kalan kadının yaşadıklarına göz yumdukça eylemin sürekli kendini tekrarlayan bir döngü içinde şiddeti yeniden ürettiğini ifade etmektedir. Yapılan çalışmalar bu tekerrür sürecinin 3 aşamadan oluştuğunu belirtmektedir (Eryılmaz 2001, ICN 2001, Alsaker ve ark. 2006, Gunter 2007, Rynerson 2007).

Birinci aşamada, yaşanan küçük bir olay hakkında bahaneler üretilerek gerginlik ve öfke artış gösterir. Mağdur kişi, eşinin öfkesini görmezden gelerek durumu kontrol altında tutabileceğini düşünür ve kendini geri çeker. Bu durum, birkaç hafta ya da birkaç yıl sürebilir. Şiddet uygulayan kişi, eşinin kendisini terk edeceğini düşünerek eşinin hareketlerini kontrol etmeye başlar ve giderek kıskançlık gösterir. Bir süre sonra şiddete maruz kalan kişi, durumu kontrol altına alamayacağını düşünerek pes eder. Böylece şiddet uygulayan kişi bu farklılığı fark ederek daha da hassaslaşmaya başlar. Giderek kavgalar artar.

İkinci aşamada, şiddet uygulayan kişi öfkesini kontrol edemez ve eşine fiziksel şiddet uygulamaya başlar. Bu durum birkaç saat ya da birkaç gün sürebilir. Şiddet uygulayıcı, otokontrolünü kaybeder ve eşine uyguladığı şiddeti hatırlamaz. Şiddet uygulayıcısının amacı eşine zarar vermek değil sadece eşine ders vermektir. Mağdur kişi gördüğü şiddeti görmezden gelmeye çalışır, şiddetin ve yaşadıklarının gelip geçici olduğunu düşünmeye başlar. Eşinin tarafında yer alır. Yakın çevresindekiler ilişkisinin yanlış gittiğini, neden hala birlikte olmaya devam ettiğine dair bir takım sözler söylemesine rağmen mağdur kişi tüm bu söylenen sözlere kulağını tıkır. Hatta eşini bile savunur. Eşinin aslında çok iyi biri olduğunu, bu aralar eşinin üzerine çok gittiğini söyleyerek suçu kendinde arar. Şiddet uygulayan kişi, şiddetten sonra şok evresine girer ve yaptıklarını inkâr etmeye başlar. Şiddete maruz kalan kişi ise, çok ağır yaralanmadıysa herhangi bir sağlık yardımı almak istemez. Kadın ciddi bir şekilde yaralansa bile hastane sonrasında evine geri döner (Çiçeklioğlu ve Saçaklıoğlu, 1994).

Üçüncü aşama, balayı aşaması yani barışma dönemidir. Bu aşamada ailede suskunluk yaşanır. Erkek sürekli özür diler, değişeceğine ve bir daha yapmayacağına dair sözler verir. Kendini sadık bir erkek olarak gösterir, eşinin üzerine titrer. Mağdur kişi de bu tavırdan dolayı eşinin şiddetini hoş görür ve ona inanır. Bu aşamada mağdur kişi, ilgi ve şefkate ihtiyaç duyduğu için eşiyile travmatik bir bağlanma ilişkisi geliştirir. Böylece aralarındaki bağın kopması zorlaşır. Mağdur kişi, eşinin gerçekten iyi bir insan olduğunu düşünerek ayrılmaktan vazgeçer. Her iki tarafta evliliklerini sürdürmeye devam eder.

Aile içi şiddete maruz kalan birçok kişi ilk fiskeinin vurulduğu andan itibaren, eşi ve ilişkiyi bırakıncaya kadar zorlu bir süreçten geçer. Mağdur kişi, tamamen ayrılmadan önce şiddeti inkâr etme, şiddetin gelip geçici olduğunu düşünerek

sabretme ve dayanma gibi aşamalardan geçer. Birçok kadın, tamamen ayrılmadan önce, birçok kere evi terk eder ve ardından geri döner. Eğer bu aşamada yapılması gerekenler yapılmazsa bir süre sonra gerginlik tekrar tırmanışa geçer ve şiddet döngüsünün birinci aşamasına geçiş yapılır. Böylece kısır döngü, şiddetin derecesi ve sıklığı artarak devam eder ve bu eylem kendini sürekli bir biçimde yeniden üretir (Djulio 1998, Eryılmaz 2001, Rynerson 2007).

E. Kitle İletişim Araçlarında ve Popüler Kültürde Şiddet Olgusu

Görüldüğü üzere yukarıda kavramsal, tarihsel ve ideal tanımlar içinde yapılan analizler, şiddetin medya ve popüler kültür ile ilişkisini ikincil plana koyma eğilimi içindedir. Ancak, şiddet, sosyoekonomik ve kültürel dinamikler ve süreçlerle ilişkili olduğu kadar popüler kültür ve medya ile de ilişkili bir olgudur. Çünkü daha öncede ifade ettiğim gibi şiddet eylemi sadece eyleyici ve mağdur arasında cereyan eden bir etkileşim süreci değildir. Şiddet, çevreyi ve dolayısıyla da çevredeki tanıkların edilgen olarak iştirak etmesiyle de şekillenen ve yeniden üretilen bir pratiktir. Bu bağlamda da, medya ve popüler kültür bu yeniden üretim süreci içindeki başat araçlar ve aktörlerdir. Peki, şiddet eylemi neden görsel medya ve üretimin ayrılmaz parçaları arasında yer alır?

Popüler kültür ve medya, kapitalist üretim ilişkileri zihniyeti içinde işleyen kültürel bir alandır. Dolayısıyla, izleyiciyi kitlesel bir şekilde sihirli ekranın karşısına çekmek yegâne amaçları arasındadır. Frankfurt Okulu araştırmalarında popüler kültüre ağır eleştirilerde bulunan Adorno, kültür endüstrisi olarak tanımladığı popüler kültürü, tüketiminden haz alınan ve aynı zamanda da buna rağmen mücadele edilmesi gereken bir alan olarak ifade etmektedir. Kapitalist üretim, kültürel hegemonya yaratarak insanı özünden, isyankâr güdülerinden, gerçek sanatsal ve kültürel ihtiyaçlarından uzak tutmakta ve popüler kültür gibi öğelerle avutmaktadır (Örmeci, 2009: 52-54). Kapitalist sistem kültürel olarak koyun sürüsü yaratmaya ve insanları kişiliksizleştirmeye çalışmaktadır. Kitlelerin şiddete yönelmesinde de önemli rol oynamaktadır.

Yapılan çalışmalar izleyiciyi ekran karşısına çekmek, orada tutmak ve memnun etmek için en temel yöntemin evrensel insan duyguları arasında yer alan haz, acı, heyecan ve korku duygularını harekete geçirmek olduğunu göstermektedir. Bu bağlamda, temel film türlerinin de bu kategorilere göre ayrılmasını tesadüfi

olmadığını söyleyebiliriz. Henry Rabassiere (1960: 373)'e göre izleyici, medyada sunulan ürünlerdeki kahramanlar ve olay örgüsüyle duygusal bir bağ kurduğunu ve bu tür ürünlerin izleyenlerin kendi duygularıyla yüz yüze gelmekten korktukları için başkalarının kendileri adına yaptığı duygusal dışavurumları benimsediklerini vurgulamaktadır.

Özellikle medya çalışmalarında kullanılan psikanalitik bir açıdan baktığımızda şiddetin, bu temel evrensel insan duygularının hemen hemen hepsini harekete geçiren libidinal bir eylem olduğunu söyleyebiliriz. Lacan'a göre şiddet, imgesel ilişkilerde öznenin hemcinsine karşı duyduğu saldırganlıkla ilişkilidir. Saf zevkin önüne geçen bu durum, onu belli bir sınır içine alıp düzenlemektedir. Bu düzenleme sayesinde libido ve arzu akımı sağlansa da, şiddet tamamen engellenmemektedir. Bazı bireylerde şiddet bilinçdışında bastırılabilirken, bazılarında kendini olduğu gibi göstermektedir. Şiddete başvuran birey şiddetin neden ve sorumluluğunu ötekine atfederek şiddeti resmileştirme eğilimi gösterebilmektedir.

Freud ve Lacan gibi psikanalistler tarafından ele alınan şiddet kavramı; öznenin doyumuna ulaşamadığında, öznenin kendini ya da haz nesnesine ulaşmasını engelleyen ötekini yok etmeye yönelik içsel ve cinsel itkilerinden kaynaklandığını ifade etmektedir. Ancak kimse için mükemmel doyum tasarımı bulunmamaktadır. Zaten kapitalist sistemin de çalışma mekanizması tam da bu hiçbir zaman ulaşılmayan hedef arzu objesi üstüne yapılandırılmıştır ve bu bağlamda kitle iletişim araçları ise ifade edilen günümüz tüketim söylemini, bireylerin her şeye sahip olabileceği düşüncesi üzerinden kurmaktadır. Dahası bunlara sahip olamayan bireyleri de yoksun kalmışlık hissine itebilmektedir. Herkesin her şeye anında sahip olması gerektiğini dayatan bu kapitalist sistem içerisinde, her ihtiyacına anında ulaşamayan bireyler hayal kırıklığına uğrayarak, kendileri ya da diğerleri üzerinde şiddet odaklı davranışlar sergileyebilmekte ya da ekran üzerinden temsil edilen şiddetin libidanal hazzını deneyimleyebilmektedir (Soysal, 2007).

Kapitalizmin son aşaması olan neoliberal düzen, insanları bireyselleştirerek onların kendisini aciz hissetme eğilimini arttırmakta, yeniden kendilerini güçlü hissedebilmeleri için ise en kolay yol olarak, kendilerinden daha zayıf olan bir başkasını ezmeyi bir çıkış yolu olarak onlara sunmakta, şiddetin toplumun gözünde olağanlaşması bu şekilde gerçekleşmektedir. Dolayısıyla, şiddet kültür endüstrisi ve kitle iletişim araçlarının ortaya çıkıp gelişmeye başlamasından itibaren alanın

ayrılmaz bir parçası olmuştur. Ve ekranlarda seyircisi olduğumuz bu şiddet eyleminin ifa edicisi çoğunlukla iktidar sahibi ve günü kurtaran erkek ve mağdur ise o erkek iktidarının korumasına muhtaç olan kadın ve çocuk olarak resmedilir. Bir anlamda şiddet eylemi ekranlarda aileselleştirilir ve ekranda yeniden üretilir.

Ekranlardaki suç ve şiddet portresi özellikle Türkiye’de 2000’ler sonrası değişen ekonomik ve politik yapıya paralel olarak hemen hemen tüm televizyon şovlarında yer almaya başlamıştır. Özellikle namus, töre, kan davası cinayetleri, mafya-devlet ilişkileri ve aşk temasıyla oluşturulan şiddet dizilerinde şiddet unsuru sıklıkla kullanılmaktadır. Dizilerde yer alan iyi karakterlerin uyguladığı şiddet normal kabul edilirken; kötü karakterlerin uyguladığı şiddet normal kabul edilmemektedir (Özer 2005). Bu bağlamda senaristliğini feminist bir duruşa sahip olduğu düşünülen Meral Okay’ın kaleme aldığı “Asmalı Konak” ve Raci Şaşmaz’ın yazıp yönettiği “Kurtlar Vadisi” dizisinin Türk popüler kültür tarihi ve şiddet portresi bağlamında 2000’lerde bir kırılma noktası olduğunu söylemek mümkündür. Bu tür dizilerin verdiği ivme ile beraber Türk kültür endüstrisi şiddetin belli başlı durumlar karşısında kabul edilebilecek bir durum olduğunu izleyenlere empoze ederek şiddeti normalleştiren bir alana dönüştürmektedir.

Aynı zamanda toplumsal bir sorun haline gelen kadına yönelik şiddet sadece popüler kültür dizilerinde değil, yeni Türkiye ile beraber medya kanallarında da sıkça yer bulmaya başlamıştır. Medya, şiddet olaylarını aktarırken sözde toplumsal duyarlılık zihniyeti içinde olanı yansıtma adı altında bazı görselleri vererek kadını ekranlarda şiddetin açık mağduru olarak göstermekte ve mağdur etmektedir (Özkan, 2004: 22). Gazetelerde üçüncü sayfada ve magazinsel olarak yer alan kadına yönelik şiddete, heyecan verici olay gözüyle bakılmakta ve dolayısıyla televizyon şovlarında da sıklıkla yer almaktadır.

Ayrıca ana akım medya, kadına yönelik şiddeti mizahla bir arada vererek meşrulaştırmaktadır. Mizah çerçevesiyle sunulan dizilerdeki şiddet olayları, normalde gülünç karşılanmayacak eylemleri ve durumları komikleştirmektedir. Örneğin; bir zamanlar hepimizin severek izlediği “İnce İnce Yasemince” programındaki İtilmiş’ in sebepsiz yere eşi Kakılmış tarafından dövülmesiyle sıklıkla karşılaştık. Bu programdaki kadına yönelik şiddet mizah yoluyla sunulurken şiddet yumuşatılmış ve normalleştirilmiştir. Kadına yönelik şiddetin mizah yoluyla aktarıldığı başka bir dizi örneği ise “Alemin Kırılı” dizisidir. Bu dizide de Kubat, eşi

Nihale'yi çeşitli bahaneler üreterek dövmekte ve her şiddet sahnesinde gülme efektlerine yer verilerek eğlence unsuru olarak aktarılmaktadır (Türkoğlu, 2014). Bu durum izleyicide olumsuz etki oluşturarak gündelik yaşamlarında şiddet eylemlerini olağan karşılamalarına neden olmaktadır.

Toplumun çoğunluğu tarafından izlenen dizilerdeki şiddet olaylarının bu şekilde olağanlaştırılması tehlike çanlarının çalmasına neden olmaktadır. Gerbner'in ekme kuramına göre, şiddet sahnelerinin yer aldığı diziler toplumsal kalıp yargıları ekmektedir. Örneğin, düzenli yayınlarıyla ataerkilliğin yukarıda verilen örneklerde açıklandığı gibi toksik unsurlarının toplum tarafından normalleştirilmesini, içselleştirilmesini ve en nihayetinde meşrulaştırılmasını sağlayan yayınlar, temsil ettikleri bu toksik erkek şiddeti gibi durumların söz konusu toplumdaki tekerrüründe önemli bir rol oynamaktadır.

F. Türkiye'de Aile İçi Şiddet Gerçeği

Ataerkil aile yapısı, toplumsal cinsiyetçi yaklaşımlar, toplumsal kalıp değerler gibi faktörler kadına yönelik aile içi şiddetin sıklıkla görülmesine neden olmaktadır. Türkiye'de kadına yönelik aile içi şiddet kavramı, 1987 yılında yapılan "Dayağa Hayır Yürüyüşü"nü dikkat çekmesiyle toplumsal sorun olarak görülmeye başlanmış ve bu konuyla ilgili çeşitli kurum ve kuruluşlar gerekli çalışmalarda bulunmuştur (Gökkulu, Hosta, 2013).

Toplumun benimsemiş olduğu değerler gereği çoğu zaman özel hayatın mahrem bir alan olarak görülmesi nedeniyle şiddetin gizlenmesi ve bu alana karışılmasının doğru olmadığı düşüncesi, aile içi şiddetin kamuya ve adli mercilere aktarılmasına engel olmakta, dolayısıyla aile içi şiddetle ilgili araştırmalar için engel teşkil etmektedir. Ayrıca toplumun şiddeti bir terbiye aracı olarak algılaması da aile içinde ve kamu alanında şiddet eylemlerinin meşrulaştırılmasına ve şiddetin tekrar tekrar üretilip gizlenmesine neden olmaktadır (ASAGM, 1995). Hâlbuki aile içi şiddetin medyadaki yansımalarına bakıldığında şiddetin ne kadar sık görüldüğünü gözler önüne sermektedir aynı zamanda şiddet ile ilgili yapılan araştırmalardaki bulgular şiddetin toplumsal bir sorun olduğunu ortaya koymaktadır. Bu nedenle üst merciler tarafından şiddetle ilgili gerekli ve etkin politikalar geliştirilmesi oldukça önemlidir (Bozkurt, 2009).

Çeşitli kurum ve kuruluşlar ile bilim insanları tarafından yapılan aile içi şiddet araştırmalarına göre, kadınlar önceki sayfalarda bahsettiğim fiziksel, duygusal, cinsel ve ekonomik şiddet gibi pek çok şiddet türüne maruz kalmaktadır.

2003 yılında İstanbul Üniversitesi Hukuk Fakültesi Ceza Hukuku ve Kriminoloji Araştırma ve Uygulama Merkezi tarafından 1133 kişi ile yapılan araştırmanın bulgularına göre; katılımcıların 264'ü aile içi şiddete maruz kalmıştır (İstanbul Üniversitesi Hukuk Fakültesi, 2003: 15).

2006 yılında İstanbul Üniversitesi Hukuk Fakültesi ile Uludağ Üniversitesi öğretim üyelerinin ortak araştırması olan “Türkiye’de Aile İçi Şiddet Araştırması 2006” sonuçlarına göre ise araştırmaya katılanların %28’i aile içi şiddete maruz kalmış, %10’u ise aile içi şiddete şahit olmuştur (Sokullu ve Akıncı, 2006: 87-88).

Öte yandan, Doğanavşargil ve Sertöz’ün (2007) yaptığı araştırmaya göre, kadınların hayatı boyunca evliliklerinde fiziksel şiddete maruz kalma oranı %62 olarak bulunmuştur. Bu araştırmaya katılanlar evliliklerin ilk yıllarında fiziksel şiddete maruz kaldıklarını belirtmişlerdir ki ben bunun oldukça önemli bir bulgu olduğunu düşünüyorum. 2007 yılında Altınay ve Arat’ın Türkiye’deki 56 ilden 1800 kadımla gerçekleştirdikleri “Türkiye’de Kadına Yönelik Aile İçi Şiddet” araştırması sonuçlarına göre, Türkiye’de her 3 kadından biri (%35) eşi/ partneri tarafından hayatı boyunca en az bir defa fiziksel şiddete maruz kalmıştır. Örneklemi oluşturan 1800 kadından Güneydoğu Anadolu Bölgesi’nde yaşayanların hayatı boyunca en az bir defa fiziksel şiddete maruz kalma oranı ise %40 olarak bulunmuştur. Bu araştırmada hayatında en az bir defa cinsel şiddete maruz kalan kadınların oranı %14’tür. Cinsel şiddete maruz kalmış olan kadınların %67’si fiziksel şiddete de maruz kalmıştır. Araştırmanın başka bir sonucunda ise, eğitim düzeyi arttıkça kadının fiziksel şiddet ve cinsel şiddet görme oranında azalma olduğu saptanmıştır. Okuma-yazma bilmeyen kadınların hayatı boyunca en az bir defa fiziksel şiddete veya cinsel şiddete maruz kaldıklarını söyleyen kadınların oranı %43, yükseköğrenim gören kadınlarda ise bu oran %21’dir (Altınay ve Arat, 2008). Şiddetin eğitime göre farklılığı, özellikle lise ve üzeri eğitim almış olanlarla başlamaktadır. Bu bağlamda eğitime göre farklılık önemli seviyededir fakat üst düzey eğitilmiş kadınlardan her 5 kişiden birinin şiddet görmesi kadına yönelik aile içi şiddetin küçümsenemeyecek kadar yüksek seviyede olduğunu göstermektedir ki bu da erkek iktidarının eğitilmiş-çalışan kadın kimliği tarafından tehdit edildiği feminist önerisini doğrulayan bir bulgudur.

2009 yılında tamamlanan Avrupa Birliđi 2005 yılı Katılım Öncesi Mali Yardım Programı kapsamında Kadının Statüsü Genel Müdürlüğü (KSGM), Hacettepe Üniversitesi ve Nüfus Etütleri Enstitüsü'nün de içinde bulunduđu uluslararası bir konsorsiyum tarafından gerçekleştirilen "Türkiye'de Kadına Yönelik Aile İçi Şiddet Araştırması 2008" raporu sonuçlarına göre, yaşamının herhangi bir döneminde fiziksel şiddete maruz kaldığını dile getiren kadınların oranı %39; evli/ boşanmış kadınların %15'inin cinsel şiddete maruz kaldığı sonucuna varılmıştır (KSGM, 2009: 46).

Güler ve arkadaşları (2005)'nin yerel bir kapsamda Sivas ilinde ikamet eden 15-49 yaş aralığındaki 162 evli kadınla yaptıkları araştırma, katılımcıların %41'inin aile içi şiddete maruz kaldığını, bu kadınların %91'inin eşleri tarafından, %23'ünün eşlerinin akrabaları tarafından, %20'sinin ise aileleri tarafından şiddete maruz kaldığını belirtmiştir. Katılımcılara en çok kimlere şiddet uygulandığı sorulduğunda şiddetin en çok çocuklar ve kadınlara uygulandığını dile getirmiştir, yine katılımcılardan şiddeti tanımlamaları istenmiş ve yarısından çođu şiddeti fiziksel şiddet olarak tanımlamıştır. Araştırmanın çarpıcı sonuçlarından biri de katılımcıların %48'i şiddeti sözel, %21'i duygusal olarak tanımlamış ancak hiçbir katılımcı ekonomik ya da cinsel şiddet olarak tanımlamamıştır. Bu araştırma sonucu ekonomik ve cinsel şiddetle ilgili yetersiz bilgiden ya da bu gibi durumların mahrem olduğunu düşünmelerinden dolayı kaynaklanabilmektedir. Bu noktada kişilerin aile içi şiddete bakış açısının toplumun değer yargıları üzerinden şekillendiğini belirtmek önemlidir. Yine bu durumu kanıtlar nitelikte olan başka bir araştırmaya göre, İstanbul'daki aile sağlık merkezinde çalışan 146 kadının eşleri tarafından gördükleri şiddeti onaylamaktadır, bu durum da şiddete maruz kalma oranını arttırmaktadır (Hıdırođlu, Topuzođlu, Ay ve Karavuş, 2006). Bu doğrultuda, kadınların %43'ü çocuklarının bakımını aksattırır ve bu kadınların %42'si ise eşlerine karşı çıkarsa şiddeti hak edebileceklerini düşünmektedir.

Kocacık ve Dođan (2006) tarafından Sivas'ta 583 kadın ile yaptıkları araştırma bulgularına göre, kadınların %52'sinin en az bir şiddet türüne, %54'ünün duygusal şiddete, %38'inin fiziksel şiddete ve %8'inin ise cinsel şiddete maruz kaldığı sonucuna ulaşılmıştır. Yine bu araştırmanın bir başka sonucuna göre, şiddetin en yaygın nedenleri arasında %31 ekonomik, %27 kültürel ve %22 psikolojik faktörler bulunmuştur.

Yine mahalli bir seviyede, Bener, Şahin ve Kılıç (2010), Ankara'daki Anne Çocuk Sağlığı Merkezi'ne başvuruda bulunan 1524 kadın ile yapmış oldukları araştırmada 1524 kadınla yaptıkları araştırmada katılımcıların maruz kaldıkları şiddet türleri, şiddetin sıklığı, şiddetin nedeni ve şiddetin faileri ile ilgili bilgilere yer verilmiştir. Katılımcıların %67'si ilkokul mezunu ve bu katılımcıların %90'ı herhangi bir işte çalışmamaktadır. Bu araştırmanın sonucuna göre katılımcıların %52'si fiziksel şiddete, %14'ü ise psikolojik şiddete maruz kalmıştır. Kadın katılımcıların %45'i alkol ve madde kullanımını, %38'i ekonomik sorunlarını, %20'si ise erkeklerin uygulamış olduğu şiddeti bir hak olarak görmesi şiddetin nedenleri arasında görmektedir.

2008 yılında KSGM tarafından yapılan araştırmanın devamı niteliğinde olan ve şiddetle ilgili değişimi yansıtması amacıyla 2014 yılında yapılan Türkiye'de Kadına Yönelik Aile İçi Şiddet araştırması raporuna göre, yaşamının herhangi bir döneminde fiziksel şiddete maruz kaldığını dile getiren kadınların oranı %36'dır. Başka bir ifadeyle, her 10 kadından yaklaşık 4'ü eşi/ partneri tarafından fiziksel şiddete maruz kalmaktadır. Fiziksel şiddet bölgeler bazında ele alındığında ise fiziksel şiddet düzeyi en yüksek Orta Anadolu Bölgesi'ndedir. Bu araştırmaya göre, şiddete maruz kalmış olan kadınların %68'i yalnızca fiziksel şiddete maruz kalmışken, hem cinsel hem de fiziksel şiddete maruz kalmış olan kadınların oranı %27'dir. Sadece cinsel şiddete maruz kalan kadınların oranı ise %5'tir. Kadınların %44'ü de yaşamlarının herhangi bir döneminde duygusal şiddete maruz kalmıştır. Türkiye'de yaşamının herhangi bir döneminde ekonomik şiddete maruz kalan kadınların oranı ise %30'dur. Yani her 10 kadından 3'ü ekonomik şiddet yaşamaktadır. Türkiye'de hamile olan her 10 kadından biri eşi/ partneri tarafından fiziksel şiddete maruz kalmaktadır. Bu araştırmanın sonucuna göre, evliliklerinin ilk yıllarında kadınlar fiziksel şiddete daha fazla maruz kaldığı gibi erken yaşta evlenen kadınlar da fiziksel şiddete maruz kalmaktadır. Erken yaşta evlenmiş olan kadınların fiziksel şiddete maruz kalma oranı %48'ken, 18 yaşından sonra evlenen kadınlarda bu oran %31'dir. Yine bu araştırmaya göre, 15 yaş üstü kadınların %18'i eşi/ partnerleri dışındaki kişilerden fiziksel şiddet görmüştür, bu veri ışığında fiziksel şiddete uğrayan kadınların çoğu yakın çevrelerindeki erkekler tarafından şiddete maruz kalmıştır. Bu araştırmanın en çarpıcı sonuçlarından biri de, kadınların %3'ü yakın çevrelerinde kişiler dışından cinsel şiddete maruz kalmıştır ve 15 yaşından önce cinsel şiddete uğrayanların oranı

ise %7'dir (KSGM, 2014).

Hacettepe Üniversitesi Nüfus Etütleri Enstitüsü'nün (2015), 2014 yılında daha makro bir seviyede Türkiye'de yapmış olduğu kadına yönelik şiddetin bulgularına göre ise kadınların fiziksel şiddete maruz kalma oranının %68 olduğunu belirtilmiştir (HÜNEE, 2015). Yapılan tüm bu veriler ışığında özellikle 2008 krizi, artan işsizlik, aile ve profesyonel hayatta erkek kimliğinin tehdit edilmesi ve acizleştirilmesi ile beraber kadına yönelik ve aile içi şiddet pratiğinin tüm Türkiye'de artma eğiliminde olduğunu söylemek yanlış olmaz. Tabii bu artışın arkasında siyasal söylemlerle ile tetiklenen ve meşrulaştırılan toplumsal davranış kalıplarında olduğunu söylemek mümkündür. Kadınlık ve erkeklığe dayalı toplumsal davranış kalıplarına göre; kadının fedakâr, sessiz, itaatkâr, iyi bir eş, iyi bir anne vb. özelliklere sahip olması gereken, erkeğin ise koruyucu, otoriter, güçlü, başarılı vb. özellikleri taşıması gerekmektedir. Şayet, kadın bu özelliklerden uzaklaşır toplumun beklentilerine aykırı davranırsa bu durum erkek tarafından şiddetle bastırılmaktadır (İnceoğlu ve Kar, 2010: 43). Özellikle, sözde "aileci" bir toplum modeli içinde sadece doğurganlık ve hane ekonomisine parçalı destek rolüyle toplumsal vitrine konan kadın kimliğinin kadına yönelik şiddet eğilimini arttırdığını düşünüyorum.

Son zamanlarda bu karanlık tabloya çok farklı yapısal bir nedeninin de eklendiği söylemek mümkündür. Türkiye başta olmak üzere tüm dünyayı etkisi altına alan ve Çin'de ortaya çıkmış olan yeni koronavirüs hastalığı (COVID-19) pandemisinden dolayı pek çok ülkede kısıtlama gibi birçok önlemler alınmıştır. Pandeminin getirmiş olduğu kısıtlamadan dolayı aile içi şiddet oranında artış gözlenmiştir. Türkiye Kadın Dernekleri Federasyonu'nun yapmış olduğu bir çalışmaya göre, pandemi süresince fiziksel şiddet %80, psikolojik şiddet %93 oranında artış göstermiştir. Federasyon Başkanı Canan Güllü, pandemi sürecinde kadına yönelik şiddet oranı geçen yılın Mart ayına göre %38 oranında arttığını bildirmiştir. Dolayısıyla COVID-19 pandemisi aile içi şiddeti doğrudan arttırmaktadır.

Aile içi şiddet olgularından biri de çocuk yaşta gelin sorunudur. 2013 yılında TÜİK'in çocuk yaşta evlilikler ile ilgili araştırmalarına göre, küçük yaşta evlendirilen kız çocuklarının oranı bölgelere göre değişkenlik göstermekte ve bu oran %3 ila %11 arasındadır. Şiddet ve çocuk istismarının en ciddi ve en önemlisi olan bu durum Türkiye'de de görülmektedir.

Aile içi şiddet pratiğinin en dramatik nihai sonucu ise kadın cinayetleridir. Türkiye’de kadın cinayetine ilişkin rakamlar gün geçtikçe sosyal salgın olarak nitelendirebileceğimiz bu eğilimin arttığını göstermektedir. Töre ve namus adı altında işlenen kadın cinayetleri de dâhil olmak üzere Adalet Bakanlığı’nın vermiş olduğu rakamlara göre; 2002 yılında 66 kadın, 2009 yılında 1126 kadın cinayete kurban gitmiştir (Duman, 2013).

Kadın Cinayetlerini Durduracağız Platformu’nda yer alan veriler ışığında, 2010 yılı içerisinde eşleri/ aileleri tarafından öldürülen kadın sayısı 180, 2011 yılında 121, 2012 yılında 210, 2013 yılında 237, 2014 yılında 294 ve 2015 yılında ise 303 kadın cinayete kurban gitmiştir. Bu sayıların yıllar geçtikçe kadın cinayetinde artış gösterdiğini ortaya koymaktadır ancak 2009 sonrası için resmi veri bulunmamasıyla birlikte medyaya yansıyan bu sayılar, gerçek sayılardan oldukça azdır.

Bianet’e göre 2010-2015 yılları arasında meydana gelen kadın cinayetlerinden sadece 1134’ü kayda geçmiştir. Kadın cinayetlerinin faillerinin %54 ile kadınların kocaları/ eski eşleri olduğu sonucuna varılmaktadır. Bunu %19 ile aile üyeleri/ akraba ve %14 ile erkek arkadaş/ eski erkek arkadaş takip etmektedir. Bu verilere baktığımızda kadın cinayetlerinin faillerinin, kadının yakın çevresindeki kişiler olduğu bize göstermektedir. Kadın cinayetinin nedenleri arasında ise “kıskançlık”, “kadının ayrılmak istemesi”, “aldatılma şüphesi”, “töre/ namus”, “kadının eski sevgilisi/kocasıyla barışmak istememesi” ve “tartışma/kavga” gibi bahaneler gösterilmektedir (<http://kadincinayetleri.org>).

2020 yılına ait Kadın Cinayetlerini Önleme Platformu’nun açıkladığı 11 Mart-20 Mayıs tarihleri arasında kadın cinayet sayısı 53 iken, İçişleri Bakanlığı’nın açıklamış olduğu sayı 33’tür. Mart ayının ilk 13 günü en az 70 erkek şiddeti vakası medyaya yansırken 13 Mart’tan 31 Mart’a kadar olan şiddet vaka sayısı sadece 50 olarak yansımıştır. Bu veriler ışığında, şiddetin haberleştirilmediği ve haberleştirilmediği için de verilere yansımadığını görmekteyiz.

Aile içi şiddetin sıklığıyla ilgili araştırma sonuçlarında farklılıklar görülmektedir. Bu farklılık araştırmanın yapıldığı yerdeki şiddet seviyesiyle ilgili değil; katılımcıların şiddet algılaması biçimi, araştırmanın yöntemi ve örnekleme, araştırmacının eğitimi ve o yerin kültürel değerleriyle ilgilidir.

Aile içi şiddetin algılanması birey ve toplumun kültürel değerleriyle

şekillenmektedir. Dolayısıyla şiddetin kullanılması ve sıklığı, o toplumun benimsediği ve olağan gördüğü bir amaç olarak ortaya çıktığında o davranışın şiddet olup olmadığını kavramak da oldukça zordur. Türkiye başta olmak üzere birçok toplumda kadına yönelik aile içi şiddet kabul edilebilir bir davranış olarak görülmektedir.

Tüm bu istatistiki olarak çerçeveslendirilmiş ve anket ve yarı yapılandırılmış gibi yöntembilimsel araçlara dayanan araştırmaların eksik olan ortak noktasının şiddetinin yayılımında medyanın rolünün önemsizleştirilmesi olduğunu düşünüyorum. Önceki bölümlerde de ifade ettiğim gibi şiddet eylemi sosyal davranış ve taklit etme yöntemleriyle özellikle çocukluk çağından itibaren başlayarak yeniden üretilen ve tekerrür eden bir sosyal pratiktir ve bu bağlamda da Türkiye’de halen alt-orta, orta sınıfların temel eğlence kaynağı olan televizyonun ve bu ekranlarda kurgusal bir biçimde aile imajı ve namus değeri üstünden olağanlaştırılan şiddetin görselinin bugün geldiğimiz noktada önemli bir paya sahip olduğunu düşünüyorum. Bu sava dayanarak önümüzdeki bölümde popüler kültür-şiddet ilişkisinden başlayarak Türkiye gündeminde önemli bir popüleritesi olan İffet, Fatmagül’ün Suçu Ne? ve Kardeş Çocukları dizilerinin kurgu ve anlatı analizlerine yer vereceğim.

III. BULGULAR VE YORUMLAR

Sözlü ve yazılı kitle iletişim araçlarında, özellikle popüler kültürün bir simgesi haline gelen televizyonda temsil edilen kadın, ataerkil toplumda hâkim olan kadın anlayışından farksızdır. Bu iletişim araçlarında kadının erkeğe göre güçsüz olduğunu ve ikincil konumda olduğunu göstermekte aynı zamanda bu durumu normalleştirmektedir. 1970'lerden günümüze kadar medyada kadının temsiliyeti feminist medya araştırmaları çerçevesinde ele alınmaya başlanmış ve kadını ikincilleştiren toplumsal faktörler üzerinde durulmuştur. Medya kadın temsiliyetinin toplumu yansıtmaktan ziyade meydana getirdiği görüşü ağırlıktayken, bu durum Çelenk'in de (2010) dile getirdiği gibi, "Kadınların toplum hayatındaki ikincil konumunu pekiştiren bir toplumsallığın sembolik yeniden üretimi olarak" aktarmaktadır. Medyada kadının ikincilliği ve basmakalıp ifadelerde temsil edildiği görülmektedir. Gülbahar'ın (2007) ifadesiyle, "Medya cinsiyet ayrımına dayalı kadın/erkek rollerini pekiştirerek; kadınlara karşı cinsiyetçi önyargıları yineleyerek; şiddeti özendirip, magazinleştirip erotikleştirerek haberler ve yorumlarda kadınlara yer vermeyerek, kadınları hayatın tüm alanlarında yok sayarak, değişik alanlara ve hatta kadınlara dair konuları işlerken bile kendi alanında yıllardır mücadele veren, önemli bir bilgi ve deneyim birikimine sahip kadınları ve kadın örgütlerinin muhatap almayarak, görüşlerine başvurmayarak ve daha yüzlerce biçimde kadınların insan haklarını ihlal etmektir".

Önceki bölümün son tartışma kısmında da ifade ettiğim gibi medya, kadına yönelik aile içi şiddetin meydana gelmesinde, devam etmesinde ve yeniden üretilmesinde en önemli yere sahiptir. Dolayısıyla yeniden üretilen şiddetle ilgili medyadaki cinsiyetçi söylem, erkeğin güç ve iktidarını pekiştirmektedir. Kadın ihanete uğrayan, şiddete uğrayan ve cinsel bir obje olarak kullanılan birey imajıyla sıklıkla ve farklı şekillerde sunulmaktadır. Böylece toplumun benimsediği değer yargıları kitle iletişim araçları yardımıyla benimsenmekte ve meşrulaştırılmaktadır.

Medyanın popüler kültür ayağı olan televizyon dizileri ise toplumsal kalıp yargıları kurgusal bir düzlem üzerinde şekillendirilerek yeniden izleyicilere sunar.

Kurgusal olarak yeniden yapılandırılan bu gerçeklik ise seyirci tarafından kurgusal kısmı görmezden gelinerek gerçeğin bir yansıması olarak çerçevelendirilir. Böylece izleyici dizilerden aldığı iletileri kabul eder ve erkek egemen toplumun kadına attığı rolleri normalleştirir. Bu bağlamda, izleyiciler televizyon dizilerinde sık geçen şiddet olaylarına maruz kaldıkları için şiddetin normal olduğunu düşünmeye başlar.

Türk dizilerinde ve halen Hollywood televizyon şovlarında dahi hem senaryo hem de sinematografik araçlar ile erkek iktidarı ve egemenliği ön plana çıkartılır. Bu kurgusal ve görsel yüceltme eğilimi nedeniyle kadına yönelik ve aileye yönelik şiddet normalleştirilir, şiddet gören kadının şiddeti hak ettiği erkeğin de yapması gerekeni yaptığı olarak kitlelere sunar.

Bu bölümde yer alan araştırma soruları arasında, araştırmaya konu olan dizilerdeki şiddet davranışlarının çözümlenmesi bir aile danışmanı hassasiyetiyle metodolojik medya analiz araçlarını kullanılarak yapılacaktır. Bu çalışmada “İffet, Fatmagül’ün Suçu Ne? ve Kardeş Çocukları” adlı televizyon dizilerinde yer alan aile içi şiddetin nasıl oluşturulup yansıdığına ve nasıl yeniden üretildiğini gösterebilmek adına kitle iletişim kuramlarından biri olan Gerbner’in geliştirmiş olduğu Kültürel Göstergeler ve Ekme Kuramı kapsamında eleştirel söylem analizi yöntemiyle diyaloglar çözümlenecektir. Bu çözümlenmeyi içeriği bilmeyen okuyucuyu da düşünerek, bu diziler içindeki ana karakterlerin karakter analizden başlanmasının gerekli olduğu düşünüyorum. Daha sonra ise özellikle ailedeki çocuklar ve yetişkinler için olumsuz etkilere sahip olan şiddet içerikli sahnelerin yorumlaması ile devam edeceğim.

A. “İffet” Dizisi ve Şiddet



“İffet” adlı dizi Eylül 2011 tarihinde ulusal yayın yapan TV kanallarından biri olan Star TV televizyonunda yayınlanmaya başlamış ve 24 Eylül 2012 tarihinde bitmiş olan bir dizidir. Dizi, İstanbul’un eski mahallelerinden birinde babası ve kız kardeşiyle birlikte yaşayan, babasının tüm baskısına rağmen âşık olduğu taksi şoförü Cemil tarafından tecavüze uğramasıyla hayatı mahvolan İffet’in Cemil’e olan aşkını ve intikamını anlatmaktadır.

“İffet” Dizisi ve Karakterleri

İffet

Annesi yıllar önce evi terk ettiğinden beri babası ve kız kardeşiyle beraber küçük bir mahallede yaşamaktadır. Babası tarafından baskı altında büyütülmüştür ve yaşadığı hayattan bunalmış haldedir. Ev işlerinden başka yapacak bir şeyi yoktur. Babası dışarı çıkmasına çok zor izin verir. Ancak aynı mahallede yaşayan Cemil’le bir senedir gizli bir ilişki yaşamaktadır. Babasına yalanlar söyleyerek her fırsatta onunla buluşur ve evlenecekleri günü sabırsızlıkla bekler. Cemil’in bütün yaklaşma çabalarını da evlenmeden önce bir şey yaşayamayacaklarını belirterek engeller.

Cemil

İffet’in sevgilisi. Annesiyle beraber yaşamaktadır. Bir taksi durağında çalışmaktadır. İffet’i sevdiği halde evlilik fikrine pek yanaşmaz. Buna sebep olarak da maddi yetersizliklerini gösterir. Ayrıca İffet’le rahat görüşmemekten ve onunla istediği kadar yakınlaşamamaktan şikâyetçidir.

Ahmet

İffet’in babası olan Ahmet, eşinin kendisini ve çocuklarını terk edip gittiğinden

beri kızlarını aşırı baskı altında diyaloga açık olmayan bir otorite figürü olarak büyütülmektedir. Namus konusunda Türk-İslam ve Akdeniz kültürüne özgü katı kuralları vardır.

Nimet

İffet'in kız kardeşi ve lise öğrencisidir. Ablası gibi babasının aşırı baskısı altında kalmaktan bunalmıştır. Ablasının Cemil'le olan ilişkisini bilmekte ve gerekli durumlarda ablasının Cemil'le görüşmesine yardım olmakta, bu konuda babasına yalan söylemektedir.

Betül

İffet'in en yakın arkadaşlarından birisidir fakat Cemil'e âşıktır bu yüzden içten içe İffet'i kıskanmaktadır. Cemil'i elde edebilmek için elinden gelen her şeyi yapar.

Ali İhsan Ersoy

İffet'in çalıştığı evin sahibidir. İşine ve ailesine bağlıdır. Katı kuralları olan ancak iyi kalpli biridir. Hayatında en çok değer verdiği kişi ise yurtdışında yaşayan kızı Nil'dir. Aynı zaman da iş arkadaşı da olan Gülin ile uzun zamandır nişanlıdır ancak evliliğe sıcak bakmaz. Evlenmemek içinde kızından onay alma gerekliliğini bahane eder.

Serpil- Feyyaz

İffet ve Cemil'in en yakın arkadaşlarıdır. Aynı zamanda birbirine çok âşık bir çifttir.

Saime

İffet halasıdır ve İffet'in çalıştığı evde çalışmaktadır. O da gençliğinde Ahmet Bey'in baskısına maruz kalmıştır. Bu nedenle İffet'i anlamakta ve ona yardımcı olabilmek için seferber olmaktadır.

Şiddet İletilerinin Çözümlemesi

İffet, iş çıkış saatini babası bilmediği için bu durumdan yararlanarak Cemil ile buluşur. Fakat geç bir saat olduğu halde İffet eve gelmeyince babası Ahmet Bey, İffet ile aynı yerde çalışan halasını (Saim Hanım) arar ve İffet'in uzun zaman önce işten çıkmış olduğunu öğrenir. Bu konuşmanın üzerine kardeşi (Nimet) İffet'i arayarak eve gelmesi için acele etmesini gerektiğini söyler. İffet eve geldiğinde Ahmet Bey, İffet'in açıklama yapmasını beklemeden *“Nerdesin sen? Ben sana bu yüzden mi izin verdim? Gecenin bu saatine kadar sokaklarda sürt diye mi izin verdim?”* diyerek tokat atar. İffet de daha fazla dayak yememek için yalan söyler. Özellikle, kamusal bir alanda, sokak ortasında resim edilen bu şiddet pratiği sanki seyirciye günlük rutinin olağan bir devinimiymiş gibi sunulur. Bu sahne içinde örtülü perdeler arkasına saklanan mahalle sakinlerinin tepkisizliği adeta günlük hayat içinde sık sık tekrar eden kadın- partner şiddetinin bir yansıması olduğu söylenebilir.



Resim 1: İffet'in babası tarafından sürüklenerek komşuya götürüldüğü görüntü

Ataerkil sistemde; ailede tüm güç ve otorite erkeğe aittir. Erkeğin güç olarak kadından üstün olması nedeniyle kadın, erkeğin himayesi altında olmak ve bir erkek tarafından korunmak zorundadır. Aksi takdirde bir erkek tarafından korunmayan kadının kötü yollara düşeceği, hatalar yapacağı düşüncesi hâkimdir. Böylece erkek, kadını korumak ve gücünü göstermek için şiddet eylemine başvurabilir. Bu sahnede de Ahmet Bey, ataerkil sistemin atfettiği cinsiyetçi rollerin de etkisiyle kızının namusunun korumak ve iktidarını pekiştirmek adına şiddete başvurmuştur. Çünkü kızını döverek onun hata yapmasını engelleyebileceğini, onu koruyabileceğini

düşünmektedir ve otoritesini yeniden tesis edebileceğini düşünmektedir.

Diğer bir sahne ise bir düğün kutlamasını konu alır. Serpil ile Feyyaz'ın düğün günü, kimseye görünmemek için Cemil ve ana karakter İffet ormanlık alanda arabada otururlar. Kimsenin görmeyeceğini fırsat bilen Cemil, İffet ile yakınlaşmaya çalışır. Bunun üzerine İffet kızar ve arabadan inerek: “*Senin niyetin belli Cemil. Her buluşmamızda aynı şeyi yapıyorsun. Oturup iki çift laf bile edemiyoruz. Senin aklın hep başka yerde. Ben sana söyledim, olmaz dedim.*” der. O esnada yağmur yağmaya başlar. Cemil, arabaya İffet'i çağırır ancak İffet binmeyince ıslanmaması için ceketini uzatır. İffet ceketini almak için arabanın camından içeri kafasını uzatır. O esnada Cemil bir yandan İffet'in kolunu tutar diğer yandan da camı kapatarak İffet'in kafasını sıkıştırır. İffet “*Cemil yapma ne olur. Aç şunu.*” der. Cemil arabadan iner ve İffet'e tecavüz eder.



Resim 2: Cemil'in İffet'e tecavüz ettiği görüntü

Bu sahne analiz edildiğinde; ataerkil sistemin kalıp yargılarının da etkisiyle İffet, Cemil ile yakınlaşmak istemektedir ancak en değerli varlığı olan namusunu korumak için Cemil'in onunla yakınlaşmasını engellemektedir. Çünkü toplumsal kalıp yargılar, kadının evlenmeden cinsellik yaşamaması gerektiğini dayatmaktadır. Bu da kadınların ataerkil sistemi kabullenmelerinin bir işaretidir. Cemil ise İffet'in kaderinde olan, arzularına ve aşkına hâkim olamayan ana karakter olarak adeta bu tecavüz suçunu yapmaktan başka çaresi olmayan bir kurgu içinde canlandırılır. Çünkü popüler kültürdeki ataerkil yaklaşım, kadını bedeniyle ön plana

çıkartmaktadır. Kadını kıyafetlerinin de etkisiyle “kışkırtan kadın” olarak sunmaktadır. Böylece erkeğin yapmış olduğu suçu hafifletmektedir.

İffet’in hamile olduğunu duyan Ahmet Bey sinirlenir ve Asuman Hanım’ı dükkândan kovar. Bu konuşma üzerine Ahmet Bey eve gider. İffet eve geldiğinde sakin kalmaya çalışarak “İffet, gel otur kızım, seninle baba-kız bir konuşalım. Evladım, sen yalan söylemezsin. Babandan bir şey saklamazsın. Cemil ile aranda ne var? İffet kızım anlatsana, el âlem senin hakkında ileri geri konuşuyor, “İffet hamile.” diyor ama ben onlara inanmıyorum. Şimdi sen söyle. Hamile misin kızım? Daha fazla sabrımı taşıyama cevap ver. Hamile değilim desene.” diyerek masaya elini vurur. İffet emin bir şekilde “Hamileyim baba.” der. Ahmet Bey “Cemil’den mi?” diye sorar. İffet Cemil’den dediği an Ahmet Bey, tokat atar ve ekler “Seni namussuz. Ben seni el âlemin heriflerinden çocuk peydahla diye mi büyüttüm?” der. Nimet, araya girmeye çalışır ve bu sefer Ahmet Bey Nimet’e de vurmaya başlar. İffet’i sokağa sürükleyerek “Doğduğun güne lanet olsun!”, “Ben senin adını bu yüzden mi İffet koydum? İffetimizi, namusumuzu ayaklar altına al diye mi?” gibi söylemlerle dövmeye devam eder. Ve bu diyaloglar eşliğinde “baba” dayağı tekrar kamusal alanda sokak ortasında resmedilerek izleyiciye sunulur. Hem ekran içindeki hem ekran karşısında ki izleyici bu suçta “kaçınılmaz” olduğu için şahitlik eder.



Resim 3: Hamile olduğunu öğrenen Ahmet Bey’in İffet’i dövdüğü görüntü

Toplumsal cinsiyetçi rollerinin ve Akdeniz-İslam kültürünün kadına dayattığı en katı kural “namus”tur. Kadın namusunu korumakla yükümlüdür. Namusunu korumayan kadın, himayesi altında olduğu erkek tarafından reddedilmekte ve utanç

kaynağı olarak görülmektedir. Bu sahnede de olduğu gibi Ahmet Bey, İffet'i herkesin gözü önünde döverek, kızını koruyamamış olmanın sorumluluğunu üzerinden atmaktadır. *“Herkes bilsin, benim senin gibi kızım yok! Şehr-i İstanbul duysun beni, benim senin gibi evladım yok!”* diyerek kızını reddettiğini duyurmaktadır. Bu replik ile şiddet eylemi adeta tüm kamuoyuna duyurulur ve sıradanlaştırılır.

İffet'in evden kovulan Ahmet Bey, Nimet'in de ablası gibi olmasından korktuğu için Nimet'in okumasına izin vermemekte ve Nimet'i evden dışarı çıkarmamaktadır. Bunu duyan İffet, babası Ahmet Bey evde yokken eve gizlice gelir. Kardeşi Nimet'i alıp evden gidecektir ancak o sırada babaları Ahmet Bey ile karşılaşır. Ahmet Bey: *“Senin ne işin var burada? Defol git bu evden.”* diyerek İffet'i kolundan tutar ve hem duygusal hem de fiziksel şiddet uygular. O sırada merdivenden inen Nimet'i fark eden Ahmet Bey *“Nimet ne oluyor?”* der. İffet araya girerek *“Baba ne olur yapma. Nimet'in okuması gerek. Onun hayatı da benim gibi heba olmasın. Ne olur bırak biz gidelim.”* diye yalvarır. Ahmet Bey *“Bana bak. Sen nereye gidiyorsan git ama Nimet'i dokundurtmam sana. Onun da hayatını karartmam. Defol git bu evden. Evlat katili mi yapacaksın beni”* diyerek İffet'i kolundan tutar ve evden kovar.



Resim 4: Ahmet Bey'in İffet'i evden kovduğu görüntü

Ataerkil sistemde, erkek ailenin şerefini korumak zorundadır. Çünkü kadının namusu erkeğin şerefidir. Ahmet Bey, büyük kızını koruyamamış olduğunun verdiği utançla Nimet'i baskı altında tutmaya çalışmaktadır. Eğer Nimet üzerinde otorite

kurmazsa Nimet'in de İffet gibi başka adamlarla görüşeceğini düşünmekte, namusuna leke getirmesinden korkmaktadır. Böylece aile şerefini koruyabileceğini düşünmektedir.

Ahmet Bey, İffet'i evden kovduktan sonra Nimet'i kolundan tutarak merdivenlerden yukarıya çıkartmaya çalışır. Nimet'e *“Bana bak. Sizin yüzünüzden insan içine çıkamıyorum. Arkadaşlarımın yüzüne bile bakamıyorum. Neden biliyor musun? Ona benzeme diye.”* söylenir. Sonunda suskunluğunu bozan Nimet *“Baba, ablamın bir suçu yok. Hiçbir şey bilmiyorsun.”* der. Ahmet Bey de *“Allah bilir ne haltlar yedi?”* demesi üzerine *“Hiçbir şey bildiğin yok senin baba. O Cemil hayvanı ablama tecavüz etti.”* der ve o sırada Ahmet Bey merdivenlere yığılarak kalp krizi geçirir.



Resim 5: Ahmet Bey'in Nimet'e bağırdığı görüntü

Ataerkil yapıya göre; kadın, egemenliği altında olan erkeğin gücünü ve iktidarını yok sayarsa başına gelenlerin sebebi kendisidir ve sonuçlarına katlanmak zorundadır.

Hastaneye kaldırılan Ahmet Bey yine de tecavüz olayında kızını suçlamaktadır. Nimet'e *“Ben ona her zaman söyledim. Böyle böyle kızım, etraf çok başka dedim. İnsanlar bizim bildiğimiz insanlar değil dedim. Ama o dinlemedi. Gitsin kızım, görmek istemiyorum. Kendine yeni bir hayat kursun.”* diyerek kızını reddetmektedir. İffet, Ahmet Bey'in koymuş olduğu kuralları dinlemeyip onun rızası dışında bir erkekle görüşmüştür. Ahmet Bey'e göre başına gelenlerin sebebi İffet'tir. İffet

dizisinin benzer senaryosunu özellikle 2005-2010 yılları arasında senaryolaştıran Yaprak Dökümü dizisiyle karşılaştırmak mümkün. Bu dizideki baba karakteri olan Ali Rıza Bey her ne kadar Ahmet Bey gibi kızları üzerinden dramatik olaylar ve namus kavramıyla yüzleşmek zorunda kalmış olsa da, müşfik baba imajından hiçbir zaman ödün vermemiştir. Namus meseleleri yüzünden açılan kızları ile arasındaki problemleri daha çok sessiz kalarak edilgen ve anlayış içinde çözmeye çalışan Ali Rıza Bey-Ahmet Bey zıtlaması özellikle 2010 sonrası Türkiye’inde şiddetin neden arttığı sorusuna iyi bir yanıt sunduğunu düşünüyorum.

B. “Fatmagül’ün Suçu Ne?” Dizisi ve Şiddet



Şimdi tecavüzün evlilik yoluyla meşrulaştırıldığı başka bir popüler kültür ürününe “Fatmagül’ün Suçu Ne?” örneğinin çözümlemesine geçmek istiyorum. Özellikle yayınlandığı dönemde Türk halkından hem büyük bir ilgi hem de tepki gördü. Tepki yaratmasının odağındaki 4 dakikalık tecavüz sahnesi ile büyük tartışmalar yaratan dizi “16 Eylül 2010’da Kanal D televizyonunda 80 bölüm olmak üzere 2 sezon yayımlanmış dram dizisidir. Dizide 4 erkeğin tecavüzüne uğrayan ve tecavüzcülerinin biriyle evlenmek zorunda kalan Fatmagül’ün ve onunla evlenmek zorunda kalan Kerim’in hikâyesini anlatmaktadır. Dizi 1986 yılında kır-kent göçü ve serbest piyasa ekonomisi ile yeniden şekillenen Türkiye’de Vedat Türkali’nin “Fatmagül’ün Suçu Ne?” filmi için yazdığı senaryoya dayanmaktadır. Bu çözümlemeye de karakter analizleri ile başlamanın faydalı olacağını düşünüyorum.

“Fatmagül’ün Suçu Ne?” Dizisi ve Karakterleri

Fatmagül

Kasabanın delisi olarak tanınan abisi Rahmi ve yengesi Mukaddes’le birlikte küçük bir kasabada yaşamaktadır.

Kerim

Küçük yaşta babasının annesini terk edip annesinin intihar etmesi üzerine komşuları olan Ebe Nine kendisini sahiplenmiştir.

Erdoğan

Rıfat ve Hilmiye Yaşaran’ın oğludur. Reşat’ın yeğeni, Selim’in kuzenidir. Kuzeni Selim gibi iyi bir eğitim görmüştür. Ailesiyle birlikte İstanbul’da yaşamaktadır.

Ebe Nine

Gerçek ismi Meryem’dir. Kasabanın şifacısı olarak bilinen genç bir kadındır.

Vural

Kasabanın tapu ve kadastro müdürü Şemsi’nin oğludur.

Reşat

Doğup büyüdüğü kasabada hala büyük arazileri olan zengin iş adamıdır. Kardeşi Rıfat’la ortaktır.

Mustafa

Fatmagül’ün nişanlısıdır. Balıkçılıkla geçinimi sağlamaktadır.

Selim

Reşat ve Perihan Yaşaran’ın oğludur. Onun da çocukluğu o kasabada geçmiştir. Sonrasında İstanbul’da kolejde okumuş, özel bir üniversiteden mezun olmuştur.

Mukaddes

Kasabanın delisi olarak bilinen Rahmi’yle mecburiyetten evlenmiştir.

Şiddet İletilerinin Çözümlemesi

Fatmagül, balıkçılıkla uğraşan nişanlısı Mustafa'yı tekne her koya yaklaştığında onu karşılamaya gider. O gün de Mustafa'yı karşılamaya giderken aynı mahalledeki genç ve işsiz mahalle delikanlıları olan Kerim, Vural, Erdoğan ve Selim ile karşılaşır. Fatmagül, onlardan kaçmaya çalışırken dört tarafını çevirirler. Erdoğan'ın Fatmagül'ü yakalamasıyla yere yatırılırlar. Fatmagül ağlayarak “*Bırakın beni.*” diye çığlıklar atar. Fatmagül'ün ağzını kapatarak tecavüz ederler.



Resim 1: Fatmagül'ün tecavüze uğradığı görüntü

Bu sahne incelendiğinde, yine açık bir kamu alanında tecavüz mitleri yeniden üretilerek kadın bedenine odaklanmakta, özellikle kadın oyuncunun dudak, göğüs, bacak gibi erkek izleyici tarafından erotik bulunabilecek uzuvları tecavüz sahnesinden önce ön plana çıkartılmaktadır. Bu sinematografik yaklaşım ile kadının erkekleri kışkırttığı izlenimi izleyici açısından sunulmakta ve bir anlamda tecavüz yeniden meşrulaştırılmaktadır. Aynı zamanda kadını gecenin bir yarısında dışarı çıkması kadının suçlanmasına neden olmaktadır. Böylece failerin sarhoşluğun, başboşluğunun, gençliğinin de etkisiyle eylem kaçınılmaz olarak seyirci karşısına çıkartılmaktadır.

Bu sahne sonrasında Ebe Nine, Fatmagül'ü ormanda bularak hastaneye götürür. Fatmagül'ün tecavüze uğradığını öğrenen yengesi Mukaddes ve abisi Rahmi hastaneye gelir. “*Olacağı buydu, yapacağını yaptın Fatmagül.*” der. Ebe Nine, Fatmagül'ün başını okşayarak uyandırmaya çalışır. Mukaddes, Rahmi'ye dönerek

“Dedim ben dimi? Bu kız başımıza iş açacak diye, dedim mi demedim mi? Al olan oldu işte. Kimlerle fingirdedin de bu geldi başına söylesene? Niye susuyorsun? Kimi koruyorsun kız?” der. Uyanan Fatmagül ağlamaya başlar. Ebe Nine *“Kız şokta hanım. Duymadın mı doktoru?”* diyerek Mukaddes’e kızar. Mukaddes söylenmeye devam ederek *“Biliyor suçunu, bak nasıl ağlıyor, görüyor musun? Ya, bak işte böyle yaparlar. Böyle yapar atarlar adamı. Ne diyeceksin kız Mustafa’ya şimdi? Nasıl bakacaksın suratına?”* der. Fatmagül ağlayarak Mustafa ile ilgili hayallere dalar. *“Şu suratına bak, anam bu memnun halinden. Nasıl bakacağız herkesin suratına? Kapımızı açmazlar, bak gör mandıraya da gelmezler, aç kalacağız bunun yüzünden. Bu gülüyor hala. Rahmi, ne yiyip ne içeceğiz biz? Artık bunun kırdığı fındıkları yeriz.”* der. Ağlamaya başlayan Fatmagül’e dönerek *“Ağla Fatmagül, sahtekâr seni. Yüzümüzü yere eğdin. Yazıklar olsun.”* der. Jandarmanın odaya gelmesiyle Mukaddes susar.



Resim 2: Mukaddes’in Fatmagül’e uyguladığı psikolojik şiddet görüntüsü

Ataerkil sistemin, kadının evlilik öncesi cinsellik yaşamasını onaylamayan kalıp yargıları mevcuttur. Bu kalıp yargılar kadınlar tarafından da içselleştirilir ve bu sistem kadınları kadın için muhbir pozisyonuna sokar. Kadın, partneriyle bir şeyler yaşamak istese bile buna engel olmak zorundadır çünkü etrafta bir erkek yoksa dahi kadın bir göz vardır. Çünkü toplumsal kalıp yargılar kadının cinsellikten uzak durması gerektiğini söylemektedir. Böylece kadın toplumun kalıp yargılarına ters davranışlarda bulunmayı kendine yakıştıramaz aynı zamanda başkaları tarafından

dışlanma korkusuyla bu kalıp yargılara ters davranmaz. Bu kalıp yargıların dışına çıkan kadınların, hemcinsleri tarafından dışlanmalarına da neden olur. Bu durum ataerkil sistemi kabul ettiklerini göstermektedir. Fatmagül'ün tecavüze uğradıktan sonra hastaneye yatırıldığını öğrenen yengesi Mukaddes'in söylemleri ataerkil sistemin kalıp yargılarını içselleştirdiğine örnektir:

*“Yüzümüzü yere eğdin. Yazıklar olsun sana. Ben söyledim ama sana. Gezme orada burada fellik fellik diye. Açma k*çını başını diye. Al olan oldu işte. Sabahın köründe ayaklarını k*çına vura vura nereye koşun merak ediyorum.”*

“...Mustafa alır mı kız seni artık? Ortada kaldın işte...”

“...Bu güne kadar beni dinlemedin bak başına neler geldi? Bu kan yerde kalmayacak ama sen ortada kalacaksın. Bu belli oldu artık. Mustafa seni almaz artık...”

Bu konuşmalarda görüldüğü gibi, cinsel şiddete maruz kalmış olan kadın, ataerkil sistemin dayattığı kalıp yargıları benimsemiş olan kadınlar tarafından dışlanmakta ve hor görülmektedir. Aynı zamanda kadının suçuymuş gibi yansıtılmakta, failin yapmış olduğu suç hafifletilmektedir. Özellikle geniş aile yapısına dayanan bir kültüre sahip olan Türkiye’de iki kadın arasındaki bu karşılaşma oldukça olasıdır.

Takip eden sahnede, Mustafa hastanede yatan Fatmagül'ün yanına gelir. Fatmagül kapıda Mustafa'yı görür ve *“Mustafa.”* der. Mustafa ağlayarak kapıdan içeri girer. Fatmagül'ün yanına yaklaşarak *“Kim yaptı?, Kim yaptı dedim. Kim yaptı konuşsana.”* der. Fatmagül ağlamaya başlar. Mustafa Fatmagül'e doğru eğilerek *“Kim yaptı? Kim yaptı?”* diyerek kollarından tutup sarsar. Bunun üzerine Fatmagül ağlayarak çığlıklar atar. Mustafa Fatmagül'e vurur ve ardından masaya vurarak *“Konuşsana Allah'ın cezası, kim yaptı? Allah kahretsin, Allah kahretsin seni.”* diye söylemlerde bulunur. Odayı terk eder.



Resim 3: Mustafa'nın Fatmagül'ü hırpaladığı görüntü

Ataerkil toplumda tecavüze uğramış kadın, partneri ve ailesi tarafından kabul edilmez ve reddedilir. Çünkü bu topluma göre namusunu koruyamamış olan kadın, kirlenmiştir. Ataerkil topluma göre kadın sadece bir erkeğe aittir. Evlenmeden önce babasına; evlendikten sonra ise kocasının sorumluluğu altındadır.

Bu sahnede de olduğu gibi; Mustafa, Fatmagül'ü reddeder ve Fatmagül'ün suçuymuş gibi davranır. Fatmagül'ün kendisini kandırdığını ve aldattığını düşünür. Mustafa, kendi rızası dışında cinsellik yaşamış olan Fatmagül'ün artık ona ait olmadığını düşünür ve Fatmagül'ü terk eder.

Aynı bölümdeki hastane sonrası sahnede Fatmagül Kerim'in yanına gelerek konuşmaları gerektiğini söyler. Fatmagül ağlayarak "*Ablanla konuşmalarını duydum, Mustafa'nın peşinde olduğunu biliyorum. Bulacak seni Mustafa. Öldürecek, katil olacak, hapse girecek. Allah'ını seviyorsan git, benim hayatımı mahvettin bari ona sebep olma. Pis kanın bulaşmasın ellerine. Hapislerde geçirmesin ömrünü.*" der. Kerim sinirlenerek elindeki çekici tahtaya vurur. "*Sen şimdi onun için mi bana yalvarıyorsun? Onun için mi karşımda ağlıyorsun?*" der. Fatmagül "*Allah aşkına git.*" der. Mustafa ise "*Senin onu sevdiğin kadar o seni sevmiyor, başına gelenlerden sonra sırtını döndü, onu aldattığını düşündüğü için peşinde. Senin için kılını kıpırdatmayan adam kendi onurunu kurtarmak için mi adam öldürecek? İşte bu kadar senin Mustafa'n.*" söylemlerinde bulunur. Fatmagül kızarak yerden taş alır ve Kerim'e fırlatır. "*Geber inşallah.*" diyerek uzaklaşır. Kerim peşinden giderek bağırır.

Mustafa'yı korumak istemektedir. Mustafa'nın intikam almak için elini kana bulayacağını öğrenmiş ve bunun için Kerim'e kasabadan uzaklaşması için yalvarmaktadır.

Yine dizinin genel senaryo akışı içinde, Kerim'in tecavüz etmediği hemen hemen her bölümde yer almaktadır. Tecavüz olayını başlatan ve tecavüz etmese bile olaya engel olmadığı gerçeği yok sayılmaktadır. Böylece failin suçu hafifletilmekte aynı zamanda kadına yönelik şiddet meşrulaştırılmaktadır. Bunun sonucunda da izleyici, bunu normal karşılayarak Fatmagül ve Kerim'in aşkını "mutlu son" olarak nitelendirmektedir.

Medyada yer alan bu şiddet sahneleri, ataerkil yapının egemenliğini kabul etmekte ve kadınların şiddeti kabul etmesine neden olmaktadır. İzleyici şiddetin her türlüünü göz ardı ederek dizi karakterleri arasındaki aşka odaklanmaktadır. Bu durum bize izleyicinin de şiddeti kabul ettiğini göstermektedir.

C. “Kardeş Çocukları” Dizisi ve Şiddet



“Kardeş Çocukları” dizisi 27 Ocak 2019 tarihinde Star TV’de yayınlanan, toplam 21 bölüm süren dram dizisidir.

“Kardeş Çocukları” Dizisi ve Karakterleri

Yıldırım Saner

Yıllar önce iki kardeşi birbirine düşman etmiştir. Ümran’a aşiktir ancak Umay Karay’dan Hayat isminde bir kızı vardır.

Ümran Çetin

Aile içi şiddetin her türüsünü görmüş, kendini bütün kalbiyle kızına adanmış güçlü bir annedir. Elini kolunu bağlayan sırrıyla, kardeşinin kızı olan Hayal için Cemal ile evlenmek zorunda kalmıştır.

Hayat Çetin

Üvey babası tarafından kapatıldığı kömürlükte 1 yıl boyunca mahsur tutulur ve adını gazetelerin üçüncü sayfasına yazdırır. Kurtulup annesine kavuşma hayalleri

kurarken, kendini İstanbul cemiyetinin seçkin isimlerinden biri olan Umay Karay'ın yeğeni olduğunu öğrenir.

Volkan Demir

Refik'in maddi manevi tüm desteğini arkasına almıştır. İçinde sakladığı karanlıktan korkan küçük bir çocuğun yüzüne taktığı, şeytan tüyü maskesidir sadece. Hayal'in rüyalarını süsleyen Volkan'ın maskesini Hayat'ın aşkı düşürecektir.

Umay Karay

Ümran'ın küs olduğu kız kardeşidir. Kaderine meydan okuyarak ünlü bir iş adamıyla evlenip kendine yeni bir hayat kurmuştur. Hayal adında bir kızı vardır.

Hayal Karay

Umay Karay'ın kızıdır.

Cemal Çetin

Ümran'ın istemeyerek evlendiği kocasıdır. Cemal, düşman olan iki kardeşlerin sırrını bilmektedir.

Şiddet İletilerinin Çözümlemesi

Hayat, resim yeteneğinin de etkisiyle Güzel Sanatlar okumak isteyen biridir. Babası Cemal'den gizli olarak aldığı tuvaleri evlerinin kömürlüğüne koymak istemektedir. Ancak annesi Ümran, kömürlükte yıllardır küs olduğu kız kardeşiyle ilgili sakladığı bazı şeyler olduğu için tuvaleri kömürlüğe koymasını istememektedir. Hayat, annesiyle tuvaleri nereye koymasını gerektiğini konuşurken babası Cemal eve gelir ve *"Ne kömürlüğü lan. Ben sana bu evde bir daha kömürlük lafı edilmeyecek demedim mi?"* der. Hayat da *"Ama benim tuvaleri koyacak ..."* cümlesini bitirmeden Cemal, Hayat'a el kaldırarak *"Ne tuvaleri?"* der. Ümran araya girerek ortamı yatıştırmaya çalışır. Bu sefer Cemal, Ümran'a tokat atar ve Hayat'ı kolundan tutarak *"Sen çık bakalım şuradan."* diyerek kenara iter.

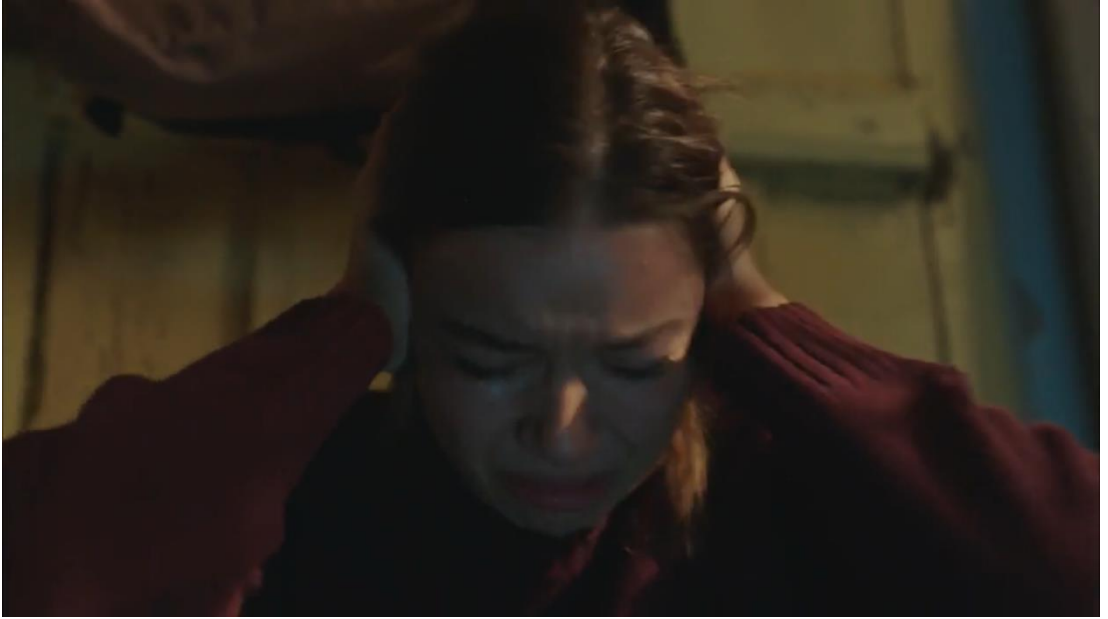


Resim 1: Cemal'in Hayat'a el kaldırdığı görüntü

Ataerkil sistemde, *"Evde son sözü söyleyecek olan erkektir."* düşüncesi hâkimdir. Bu sisteme göre, erkeğin söylemiş olduğu sözün üzerine başka bir söz söylenmez. Kadın ve çocuklar, sözde himayesi altında olduğu erkeğin sözünü dinlemek zorunda ve karşı çıkmamaları gerekmektedir. Gerektiğinde erkek, üstünlüğünü kabul ettirmek için şiddete başvurabilmektedir. Bu sahnede de olduğu gibi; Cemal, söylemiş olduğu söze karısı ve kızı tarafından karşı çıktığı için şiddete başvurmuştur.

Takip eden sahnede tüm aile masada yemek yerken Cemal, yarın Hayat'ı istemeye geleceklerini söyler. Anne- kız birbirlerine bakar. Ümran sessizliği bozarak

daha önce de konuştukları gibi Hayat'ın bu sene üniversite sınavına gireceğini söyler. Hayat da bunun üzerine *"Bu sene de sınava giremezsem..."* cümlesini bitirmeden Cemal *"Sen boya kalemlerini eline alacaksın diye ben harç parası, okul parası veremem. Kocan düşünsün kızım. Boşuna ayağı çukurda toprak sahibine vermiyorum seni."* söylemlerinde bulunur. Hayat sinirlenerek *"Sen nasıl babasın be!"* diyerek tepki gösterir. Bunun üzerine Cemal *"Sen benim babalığımu beğenmiyor musun? Kalk o zaman kalk, kalk. Rızkımı yeme. Yürü odana."* diyerek Hayat'ı kolundan tutarak masadan kaldırır. Araya giren Ümran *"Yapma ne olur kurban olayım."* demesinin ardından Cemal de *"Sen hep kızına kurban ol."* der. Şiddet göreceğini göze alan Ümran *"Ben bunca yıl sus diye, konuşma diye, bir şey söyleme diye tüm eziyetlerine katlandım. Ama buna katlanamam. Kızımı o adamla evlendirmem."* der. Cemal de *"Kızın öyle mi? Sen kestiğin tırnak kadar sevmedin beni. Kısırsız diye adam değiliz sanma. Ben senin kocanım."* der. Ümran'ı kolundan sürükleyerek yatak odasına götürür ve Ümran'a tecavüz eder.



Resim 2: Hayat'ın tecavüzü duymamak için ağlayarak kulaklarını kapattığı görüntü

Ataerkil toplumlarda, erkek hegemonyasının isteklerine itiraz edildiğinde sonuç fiziksel ve psikolojik şiddetle sonuçlanmaktadır. Çünkü bu topluma göre erkek üstündür. Kadın da itaat etmek zorunda ve bu bağlamda kadın sessizleştirilmektedir.

Hayat ve Ümran, Cemal tarafından öldürülmek üzere dövüldüğü için Ümran bu duruma dayanamayarak kocasını yaralar. Bunun üzerine Cemal, Ümran'dan şikayetçi olur ve Ümran'ın hapse girmesini sağlar. Yaklaşık 1 sene kadar hapiste kalan Ümran,

hapisten çıktıktan sonra İstanbul'da yaşayan kardeşinin yanına yerleşir. Burada kendisinin ve kızı Hayat'ın geçimini sağlamak için daha önce memleketinde de yaptığı gibi el işlerini pazarda satmaya başlar ancak Hayat, lüks evde yaşamının vermiş olduğu rehavete kapılarak annesinin pazara gidip el işlerini satmasını istemez. Ümran eve geldiğinde Hayat'a ona hediyeler aldığını söyler. Bunun üzerine Hayat annesine *“İlk günün hasılatı iyi demek. Ne oldu şaşırдың mı? Acaba nerden biliyorum? Herkes seni konuşuyor anne. Herkes Umay Karay'ın ablasının pazarcılık yaptığını konuşuyor. Nasıl yaparsın bunu ya?”* gibi söylemlerde bulunarak annesine bağırır. Beklemediği tepkiyi alan Ümran ise *“Ne demek nasıl yaparsın? Daha önce nasıl yaptıysam öyle. İşim bu benim.”* der. Hayat, kira ve fatura ödemediklerinin, çalışmasının gerekli olmadığını söyler. Ardından Ümran, Hayat'ın eline bir miktar para tutuşturarak *“Sana harçlık olsun diye. Hediye olsun, kitap paran olsun, başkasına muhtaç olma diye.”* der. İyice hırçınlaşan Hayat *“Sırf inadından yapıyorsun, kasıtlı yapıyorsun. Sırf teyzeme inat yapıyorsun, dikkat çekeceğini bile bile. Ama onu değil beni utandırıyor. Senden gerçekten utanıyorum anne.”* der.



Resim 3: Hayat'ın Ümran'a karşı geldiği görüntü

Kadın, sadece eşi/ partneri tarafından ya da ebeveynleri tarafından şiddete uğramaz. Aynı zamanda çocuğu tarafından da şiddete maruz kalabilir. Bir kadının, çocuğu tarafından psikolojik şiddete nasıl maruz kaldığının temsil edildiği sahnedir. Kadın, çocuğu tarafından güçsüz ve zayıf görülerek küçümsenmektedir. Çocuk, annesinin yaptıklarını yok saymaktadır.

Cemal tarafından dövülürken öldürölmek üzere olan Ümran, kocasını yaraladığı için hapse girer. Cemal hastaneden sonra eve gelip Hayat'ı kömürlüğe kilitleyip 1 sene boyunca işkenceler yapar. Hayat, üvey babasının işkencelerinden kaçıp teyzesi olan Umay'ın yanına yerleşir. Hapisten çıkan Ümran, Cemal'in orada kaldığından habersiz eve gelir. Cemal'in "Hoş geldin Ümran'ım. Kocana hoş geldin." demesiyle şaşkına dönen Ümran "Gerçek değil, gerçek olmaz." diyerek kekelemeye başlar. "Yaşıyorum karıcım. Senin için yaşıyorum." dedikten sonra Ümran öfkelenerek Cemal'e tokat atar. "Benim kızıma, nasıl kıydın kızıma. Ben kendi ellerimle öldüreceğim seni." der.



Resim 4: Ümran'ın Cemal'e sinirlenip masanın ayağını sırtına vurduğu görüntü

Bazen kadınlar, eşleri/partnerleri tarafından uğradıkları şiddete karşı kendilerini savunmak için şiddete başvurabilmektedir. Şiddeti gerekli bir araç olarak görmektedirler (Adak, 2013). Aynı zamanda ataerkil yapının kalıplaşmış yargılarına, yaşadıkları mağduriyete bir yanıt olarak şiddet uygulamaktadırlar. Erkeğin gücünü ve üstünlüğünü reddetmektedirler (Sarantakos, 2004: 278). Bu sahne incelendiğinde; Ümran, kocası tarafından yıllardır gördüğü şiddete dayanamayıarak, suçsuz yere kocası yüzünden hapse girmesine ve en sonunda kızı Hayat'ın kendisi hapisteyken 1 yıl boyunca kocası tarafından işkence görmesine dayanamayıarak yılların öfkesini kocası Cemal'e şiddet uygulayıarak kusmuştur. Böylece Cemal'in gücüne ve üstünlüğüne başkaldırımıştır.

Takip eden sahnede Ümran'a gelen telefonla Ümran evden çıkar. Köşeyi

döndüğünde Cemal boynunu kavrar. Cemal'e ne yapmaya çalıştığını sorar. “*Nerde kalmıştık karıcım? Kim o Yıldırım?*” diyerek Ümran'ı duvara doğru iter. “*Bana bak, herif arabama bindin diye takip ediyor. Ne zaman kafamı çevirsem peşinde herif.*” söylemlerde bulunur. Ümran da “*Avazımın çıktığı kadar bağıracağım şimdi.*” der. Cemal Ümran'ın yakasını tutarak “*Bağır lan bağır. Bağıra bağıra anlat.*” der. O esnada Volkan'ın ve Hayat'ın geldiğini gören Cemal, Ümran'ı yere atarak oradan uzaklaşır.



Resim 5: Cemal'in Ümran'ı boynundan yakaladığı görüntü

Ataerki yapıya göre, aile kurumunun oluşmasıyla kadının hayatında sadece bir erkeğe ait olacağını düşüncesi hâkimdir. Bu düşünce de erkeğin kadın üzerinde bir hegemonya kurmasına neden olmaktadır. Erkeğin gücünü ve iktidarını pekiştirerek kadın bedeni üzerinde hâkimiyet kurmasını tetiklemektedir. Kadın üzerinde egemenlik kuracağı düşüncesini benimseyen erkek, gücünü ve iktidarını şiddet yoluyla normalleştirmektedir. Böylece erkek gücünü kullanarak şiddet eylemine yönelmekte ve kadına yönelik şiddet ortaya çıkmaktadır. Bu sahnede de Cemal, her ne kadar Ümran'la ayrılmış olsalar dahi Ümran'ın hayatında kendisinden başka bir erkek istememekte, Ümran'ın sadece kendisine ait olduğunu düşünmektedir. Ümran üzerindeki egemenliğini kaybetmemek ve iktidarını pekiştirmek için gücünden faydalanarak şiddet uygulamaktadır.

İzleyici kadına yönelik şiddete karşı olmasına rağmen izleyicide gizli bir şiddet merakı bulunmaktadır. Bundan faydalanan ana akım medya ise kadına yönelik şiddet

gerçeğini sözde kınama maksadıyla diziler yapmasına rağmen, kar etme kaygısıyla kadına yönelik şiddete dayalı başlangıçlar yaparak bunun üzerinden ilerlemektedir. Örneğin; dizide Ümran'ın erkek zorbalığına karşı kendince karşı koyması, Hayat'ın annesine “Kurban olma artık bu adama.” nasihatinde bulunarak kadına yönelik şiddete boyun eğmeme iletisini vermesine rağmen Hayat'ın babası bildiği adamı öldürmek için bıçakla odasına girerek “şiddete karşı şiddet” seçeneği sunması, Ümran'ın kızını korumak için Cemal'i yaralaması gibi sahneler toplumdaki gizli şiddet merakını tetiklediği ve izleyicinin izlerken büyük bir zevk almasına neden olmaktadır.

IV. SONUÇ VE ÖNERİLER

Bu tez konusunun seçmemdeki en temel amacım aile danışmanlığı açısından medya ve popüler kültür alanlarının aile üzerine ve aile içindeki bireylerin eylemleri, söylemleri, bilinçaltına olan yansımalarına dikkat çekmektir. Bu amacı özellikle Türk popüler kültür tarihinde izlenme oranları oldukça yüksek aile temalı dizi anlatıları üzerinden gerçekleştirmeye çalıştım.

Tekrar ve tekrar söylediğim gibi televizyon ekranı halen alt orta sınıf ve orta sınıf gruplarının özellikle Türkiye gibi kalkınmakta olan ülkelerde temel eğlence ve iletişim kaynağıdır. Ailenin gündelik hayatının süre gittiği duygusal alanın içinde mekânsal anlamda yaşam alanının en merkezi konumunda aile bireylerinin hayatına istemli istemsiz nüfus eden ve onların davranışlarını, bilinçaltılarını, eylemlerini dolaylı dolaysız etkileyen en önemli kitle iletişim araçlarından bir tanesidir.

Aile danışmanlığı açısından popüler kültür ve medyadaki aile ve şiddet temsiliyetinin irdelenmesi ve bu bağlamda günümüzde Türkiye'nin en büyük sorunu olan kadına yönelik şiddet pratiğinin anlaşılması gerektiğini ifade edebilirim çünkü önceki bölümlerde kuramsal ve ahlaki bir açıdan savunduğum gibi şiddetin yaygınlaşmasında ve sıradanlaştırılmasında medya ve popüler kültür başat rol oynamaktadır.

Kitle iletişim araçlarından oluşan medya, şiddete sıklıkla yer vererek şiddetin boyutlarını genişletmekte aynı zamanda izler kitleyi şiddete özendirir. Medya, şiddetin doğrudan nedeni olmasa da dolaylı yoldan şiddete yönelik davranışların meydana gelmesine neden olmaktadır. Buna ek olarak, medya şiddeti etkisini arttırmakla beraber şiddetin içselleştirilmesine de zemin hazırlamaktadır.

Kitle iletişim araçlarında, özellikle popüler kültürün bir simgesi haline gelen televizyon yayınlarında şiddete sıklıkla yer vererek izlerkitlenin bilinçaltına işlemekte böylece izlerkitle sürekli maruz kaldığı şiddet içerikli yayınlar sayesinde şiddeti içselleştirmektedir. Daha anlaşılır bir ifadeyle televizyon yayınlarında yer alan şiddet olgusundan bahsedilirken kullanılan dil, bireylerin şiddet algısını

etkilemektedir. Yine medyada kadına yönelik şiddetten bahsedilirken kadın cinsiyeti ön planda tutulmakta ve eyleme gizli bir meşruiyet kazandırılmaktadır (Kırlioğlu ve diğ., 2016). Medyada da popüler kültür de olduğu gibi kadına yönelik şiddetin meşrulaştırılmasında en dikkat çeken unsur, mağdurun bazen savunmasız ve masum, bazen de şiddeti hak ettiği olarak gösterilmesidir (Gökulu ve Hosta, 2013; 1831-1846). Örneğin; televizyon dizilerinde şiddet mağduru kadın, toplumun kalıp yargılarına göre dayandırılarak maruz kaldığı şiddet olağanmış gibi gösterilmektedir. Bu çalışmada izlenen 3 dizideki şiddet sahnelerinin ortak sahnelerinden biri olan tecavüz sahneleri incelendiğinde, kadının namusunu kaybetmesine ve kadının kışkırtıcılığının sebep olduğu bir olay olarak sunulmakta, erkeğin yapmış olduğu suç hafifletilmektedir.

Medya, ataerkil şiddetin meydana gelmesinde, devam etmesinde ve yeniden üretilmesinde önemli bir yere sahiptir. Yeniden üretilen şiddetle ilgili medyada cinsiyetçi söylem, erkeğin güç ve iktidarını pekiştirmektedir. Kadın ihanete uğrayan, şiddete uğrayan ve cinsel bir obje olarak kullanılan birey imajıyla sıklıkla ve farklı şekillerde sunulmaktadır. Böylece toplumun kalıp yargılarından biri olan kadın erkek tanımlamaları kitle iletişim araçları yardımıyla benimsenmekte ve meşrulaştırılmaktadır, dolayısıyla da bunun günümüz aile yapısına olumsuz etkileri olmaktadır.

Erkeğin egemen olduğu toplumlarda şiddet, erkek kimliğine tahsis edilmiş bir eylem olarak algılanmaktadır. Kadın üzerinde otorite kurmak için kullanılan şiddet olağan görülmekte ve meşrulaştırılmaktadır. Böylece erkekler, güçlerini ortaya çıkarmak ve kadınlar üzerinde kontrol sağlamak için çoğu zaman şiddete başvurmaktadırlar. Kadın üzerinde erkek iktidarı, erkek kadından üstündür, kadın erkeğe aittir ve bu durum da kadının erkeğe göre ikincilliğini üretir. Dizilerde verilmek istenen iletiler, toplumda hâkim olan erkek egemenliğini savunur. Bunun sonucunda da dizilerde toplumsal kalıp yargılarıyla kadına yönelik ve aileye yönelik şiddet normalleştirilir, şiddet gören kadının şiddeti hak ettiği erkeğin de yapması gerekeni yaptığı olarak izlerkitlelere sunulmaktadır.

Bu tez özellikle Türk aile yapısının korunması adına RTÜK tarafından yapılan sansür uygulamalarını tartışmaya açmaktadır. Bu vesileyle de ahlaki ve toplumsal bir açıdan günümüzde tüm aile üyeleri tarafından edilgen bir biçimde seyir edilen ve takip edilen popüler kültür aile dizilerini tartışmaya açmayı ve bu bağlamda da aile

danışmanlarının aile içi şiddet olaylarına anlam verirken popüler kültür ve medya olgularını dikkate almayı önermektedir.

Çalışma, Türk Ulusal TV kanallarındaki dizilerden yayınlandığı dönemde en çok reyting alan 3 dizi örneklem seçildiği için sınırlılık oluşturmaktadır. Bu çalışma Connell'ın teorilerini erkeklik çalışmaları üzerinden şiddet ve diğer çalışmalarına değinilerek genişletilebilirdi.

V. KAYNAKÇA

KİTAPLAR

- AKTAŞ, A.M. (1997). **Aile İçi Şiddet ve Önleme Yolları**, Somgür Yayıncılık, Ankara.
- ALTINAY, A. ve ARAT, Y. (2007). **Türkiye’de Kadına Yönelik Şiddet**. İstanbul, Türkiye.
- BAL, H. (2004). **İletişim Sosyolojisi**. Süleyman Demirel Üniversitesi Yayınları, Isparta.
- BORA, A. ve ÜSTÜN, İ. (2005). **“Sıcak Aile Ortamı” Demokratikleşme Sürecinde Kadın ve Erkekler**. TESEV Yayınları, İstanbul.
- BOZKURT ŞENER, E. (2010). **Kadına Yönelik Aile İçi Şiddeti Önlemede 4320 Sayılı Ailenin Korunmasına Dair Kanun ve Değerlendirmesi**. TC. Başbakanlık Kadının Statüsü Genel Müdürlüğü, Ankara.
- CONNELL, R.W. (1998). **Toplumsal Cinsiyet ve İktidar-Toplum, Kişi ve Cinsel Politika**, Çev. C., Soydemir, İstanbul: Ayrıntı Yayınları.
- ÇABUK KAYA, N. (2006). **“Şiddetin Sosyal Dinamikleri”**. *Toplumsal Bir Sorun Olarak Şiddet Sempozyumu*. Eğitim Sen Yayınları, Ankara.
- ÇELENK, S. (2010). **Kadınların Medyada Temsili ve Etik Sorunlar**. **Televizyon Haberciliğinde Etik**, Ed. Bülent Çaplı ve Hakan Tuncel. Ankara Üniversitesi İletişim Fakültesi Yayınları, Ankara.
- DACEY, J. ve TRAVERS, J. (1996). **Human Development: Across the Lifespan**, Dubuque, IA:Wilham C. Brown.
- DIJULIO, K.S. (1998). **Families In Crisis: Family Violence: Foundation Of Psychiatric Mental Health Nursing**, EM Varcaloris (Ed), St. Louis, WB Saunders Company. 387- 437.
- EMBER, C.R.; EMBER, M.R. ve PELEGRINE, P.N. (2005). **Anthropology** (11.Baskı), New Jersey, Pearson Prentice Hall.
- ERDOĞAN, İ. (2002). **İletişimi Anlamak**. Erk Yayınları, Ankara.
- ERDOĞAN, İ. (2002). **Öteki Kuram**. Erk Yayınları, Ankara.

- ERTÜRK, Y.D. ve GÜL, A. (2006). **Çocuğunuzu Televizyona Teslim Etmeyin**. Nobel Basımevi, İstanbul
- FROMM, E. (1994). **Sevginin ve Şiddetin Kaynağı**, Çev: Yurdanur Salman, Nalan İçten, Payel Yayınları, İstanbul.
- FROMM, E. (2016). **İnsandaki Yıkıcılığın Kökenleri**, Çev: Şükrü Alpagut, Say Yayınları, İstanbul.
- GELLES, R. (1998). **“Family Violence”, The Handbook of Crime and Punishment**, Michael TONRY (Ed.), New York, Oxford University Press.
- GIDDENS, A. (2013). **Sosyoloji**. Kırmızı Yayınları, İstanbul.
- İÇLİ, T. (2007). **Kriminoloji**. 7. Baskı. Seçkin Yayıncılık, Ankara.
- İNCEOĞLU, Y. ve KAR, A. (2010). **Kadın ve Bedeni**, Beta Yayınları, İstanbul.
- MAVİLİ, A. (2014). **Aile İçi Şiddet Kadının ve Çocuğun Korunması**, Elma Yayınevi, Ankara.
- MCCUE, M. L. (2008). **Domestic violence: A reference handbook** (2nd ed). Santa Barbara, California: ABC-CLIO.
- MUTLU, E. (1999). **Televizyon ve Toplum**, TRT Kurumu Yayınları, Ankara.
- OKAY, Ü. (1982). **XX. Yüzyıldan Günümüze Kitle İletişiminin Kültürel İşlevlerine Kurumsal Bir Yaklaşım**, Ankara Üniversitesi Sosyal Bilimler Fakültesi Yayınları, Ankara.
- OWEN, F.K. ve OWEN, D.W. (2008). **Kadına Yönelik Aile İçi Şiddet**. T.C. Başbakanlık Kadının Statüsü Genel Müdürlüğü Yayınları, Ankara.
- ÖCEL, N. (2002). **İletişim ve Çocuk**, İstanbul: Emek Matbaacılık.
- ÖRMECİ, O. (2008). **Popüler Kültür**, Ankara. Elips Kitap.
- ÖZCEBE ve diğ. (2008). **Sağlık Hizmetlerinde Okul Sağlığı Kitabı**. Ankara: T.C. Sağlık Bakanlığı.
- ÖZER, Ö. (2010). **Medyanın İdeolojik Şiddeti**. *Medyada şiddet kültürü bu öyküde sen anlatlıyorsun* içinde (ss. 523-546). İstanbul: Literatürk Yayınları.
- ÖZKAN, A.S. (2004). **“Bir Toplumsallaştırma Aracı Olarak Medyanın Kadın İmajına Yaklaşımı”**, Kadın Çalışmalarında Disiplinler arası Buluşma, Cilt: 2, İstanbul, Yeditepe Üniversitesi, s.21-39.
- ÖZTÜRK, R. (2000). **Sinemada Kadın Olmak**, Alan Yayıncılık, İstanbul.
- PALA, B. (2013). **“Aile İçi Şiddet”**, Editör: ÜNALACAK, Murat, *Aile Sağlığı*, Anadolu Üniversitesi Yayınları, s. 22-34.

- RICHES, D. (1989). **Antropolojik Açıdan Şiddet**, (Çev: Dilek Hattatoğlu), Ayrıntı Yayınevi, İstanbul.
- PLECK, E. (2004). **Domestic Tyranny, The Making Of American Social Policy Against Family Violence From Colonial Times To The Present**. Urbana: University of Illinois.
- RABASSIERE, H. (1960). **In defense of Television Free Pres**, Glencoe.
- RUBENSER, L. (2007). “**Worldwide Sociolegal Precedents Supporting Domestic Violence from Ancient to Modern Times**”, Nicky Ali Jackson (Ed.), Encyclopedia Of Domestic Violence, New York, Routledge Taylor and Francis Group, 733-737.
- RYNERSON, B. (1997). **Violence Against Women, Maternity and Women Health Care**, Ed.by. Lowdermilk DL et all, Sixth Edition, Mosby Year Book, United States, 1220-1242.
- SAMİ, Ş. (2010). **Kamus-ı Türki**. Haz. P. Yavuzarslan. Ankara: Türk Dil Kurumu Yayınları.
- SANCAR, S. (2009). **Erkeklik: İmkânsız İktidar-Ailede, Piyasada ve Sokakta Erkekler**, İstanbul: Metis Yayınları.
- SEMERCİ, B. (2008). **Simge Kullanımı**. Medyada Şiddete Duyarlılık Paneli. 26 Kasım 2004, Ankara: RTÜK Yayınları.
- SMELİK, A. (2008). **Feminist Sinema ve Film Teorisi-Ve Ayna Çatladı**, (Çev. Deniz Koç), Agora Kitaplığı, İstanbul.
- STRAUS, M. (1991). “**New Theory and Old Canards About Family Violence Research**”, Social Problems, 38, 180-197.
- STRAUS, M. ve KANTOR, K. G. (1994). **Adolesence**, 29 (115), 543-561.
- STUART, G.W. ve SUNDEEN, J.S. (1987). **Principles and Practice of Psychiatric Nursing The Mosy Company**, Toronto.
- URAL, N. ve ENGİN, F. (2012). **Kadına Yönelik Şiddetin Küçük Mağdurları Çocuklar ve Şiddete Tanık Olmuş Çocuklar İle Çalışma**, Uluslararası Katılımlı Kadına ve Çocuğa Karşı Şiddet Sempozyumu (Ankara, 27-28 Nisan 2012), Ankara: Mutlu Çocuklar Derneği Yayınları.
- UYSAL, M. (2006). **Medya ve Şiddet**. Toplumsal Bir Sorun Olarak Şiddet Sempozyumu, Eğitim Sen Yayınları, Ankara.
- ÜNALDI, H. (2012). **Kadına Yönelik Şiddette Medyanın Dili**. Ş. Dolunay, Y. Sıtkı, K. Talat ve K. Hasan içinde, Uluslararası Katılımlı Kadına ve Çocuğa

- Karşı Şiddet Sempozyumu, 27-28 Nisan (Cilt 1, s. 234-241). Ankara: Mutlu Çocuklar Derneği Yayınları.
- ÜNER, S. (2008). **Toplumsal Cinsiyet Eşitliği**, Ankara, T.C. Başbakanlık Kadının Statüsü Genel Müdürlüğü Yayınları.
- YENİÇIKTI, T.N. (2012). **Gazete Haberlerinde Kadına Yönelik Şiddet**. Ş. Dolunay, Y. Sıtkı, K. Talat, ve K. Hasan içinde, Uluslararası Katılımlı Kadına ve Çocuğa Karşı Şiddet Sempozyumu 27-28 Nisan (Cilt I, s. 244-247). Ankara: Mutlu Çocuklar Derneği Yayınları.
- VATANDAŞ, C. (2003). **Aile ve Şiddet: Türkiye’de Eşler Arası Şiddet**. Afyon Kocatepe Üniversitesi Yayınları, Afyon.
- VAN ZOONEN, L. (1994). **Feminist Media Studies**, London-Thousand Oaks-New Delhi, Sage Pub.
- WILSON, K.J. (2006). **When Violence Begins at Home: A Comprehensive Guide to Understanding and Ending Domestic Abuse** (2nd ed). Alameda, California: Hunter House.
- YAYLAGÜL, L. (2016). **Kitle İletişim Kuramları Egemen ve Eleştirel Yaklaşımlar**. Dipnot Yayınları, Ankara.
- YICK, A. (2007). “**Asian Americans and Domestic Violence: Cultural Dimensions**”, Nicky Ali Jackson (Ed.), *Encyclopedia Of Domestic Violence*, Routledge Taylor and Francis Group, New York, ss. 29-37.
- YÜCEL, M.T. (2004). **Kriminoloji**. 1.baskı. Umut Vakfı Yayınları, İstanbul.
- YÜKSEL, M. (2008). **Medyada Kadın ve Şiddet**. Medyada Şiddete Duyarlılık Paneli, 26 Kasım 2004, Ankara: RTÜK Yayınları, ss: 39-47.

MAKALELER

- ADAK, N. (2013). Madalyonun Öteki Yüzü: Erkeğe Yönelik Şiddet, **Sosyoloji Araştırmaları Dergisi**, 16 (2), 1-28.
- Aile ve Sosyal Araştırmalar Genel Müdürlüğü. (2010). Medya Profesyonellerinin ve Medyanın Aile Algısı, Ankara.
- AKTAŞ, A.M. (2008). Aile İçi Şiddet. **Doğu Batı Düşünce Dergisi**, 43, 151-158.
- AKTULUM, K. (2004). “Göstergebilim”, **Süleyman Demirel Üniversite Burdur Eğitim Fakültesi Dergisi**, 5 (7), 1-12.

- ALSAKER, K.; MOEN, B.E.; NORTVEDT, M.W.; BASTE, V. (2006). Low Health-Related Quality Of Life Among Abused Women, **Quality of Life Research**, 15, 959- 965.
- AYAN, S. (2006). “Şiddet ve Fanatizm”. **Cumhuriyet Üniversitesi İktisadi ve İdari Bilimler Dergisi**, 2 (7), 191-209.
- AYRANCI, Ü.; GÜNAY, Y.; ÜNLÜOĞLU, İ. (2002). “Hamilelikte Aile İçi Eş Şiddeti”. **Anadolu Psikiyatri Dergisi**, 3, 75-87.
- BANDURA; Ross; Ross (1963). “*Imitation of Film-Mediated Agressive Models*”, **Journal of Abnormal and Social Psychology**, 66, 3-11.
- BAYDAR, V. (2013). *Popüler Kültürde Mizojini*. Turkish Studies: International Periodical For the Languages, **Literature and History of Turkish or Turkic Academic Journal**, 8 (12), 151-165.
- BENER, Ö.; ŞAHİN, H. ve KILIÇ, V. S. (2010). Views of women about domestic violence against women: Turkish sample. **Studies on Home and Community Science**, 4(1), 33-38.
- CASSIDY, K. (1999). How to access and intervene in domestic violence situations home health care. **Nurse Continuing Education**, 34-45.
- CONNELL, R.W. (2002). “On Hegemonic Masculinity and Violence: Response to Jefferson and Hall”. **Theoretical Criminology**, 6(1), 89-99.
- CRICK, N.R. (1996). The role of overt aggression, relational aggression, and prosocial behavior in the prediction of children’s future social adjustment. **Child Development**, 67, 2317-2327.
- ÇİÇEKLİOĞLU, M. ve SAÇAKLIOĞLU, F. (1994). “Kadına Yönelik Şiddet”, **IV. Ulusal Halk Sağlığı Kongresi Kitabı**, 12-16 Eylül, Didim, 203-209.
- DEĞİRMENCİ, O. (2010). Uluslararası Suç Olarak Kadına Karşı Cinsel Şiddet Eylemleri. **TTB Dergisi**, 89, 27-93.
- DİKİCİ, E. (2007). Tüketim Algısındaki Değişim: Kitle İletişim Araçları ve Tüketim İlişkisi. **Journal of Social Sciences and Humanities**.
- DİŞSİZ, M. ve ŞAHİN N. H. (2008). Evrensel Bir Kadın Sağlığı Sorunu: Kadına Yönelik Şiddet, **Maltepe Üniversitesi Hemşirelik Bilim ve Sanatı Dergisi**, 1(1). 50-58.
- DOĞANAVŞARGİL, Ö. ve SERTÖZ, Ö.Ö. (2007). Aile İçi Fiziksel Şiddet ve Somatizasyon: İki Kuşağın Geriye Dönük İncelenmesi Türkiye’de Psikiyatri. 9(2):84-90.

- DUTTON, D. ve NICHOLLS, T. (2005). "The Gender Paradigm in Domestic Violence Research and Theory: Part 1- The Conflict of Theory and Data", *Aggression and Violent Behavior*, 10, 680-714.
- EHRENSAFT, M.K.; COHEN, P.; BROWN, J.; SMAILES, E.; CHEN, H. ve JOHNSON, J.G. (2003), "International Transmission of Partner Violence: A 20-Year Prospective Study", **Journal of Consulting and Clinical Psychology**, 1: 741-753.
- ERCİNS, G. (2011). Türkiye'de Popüler Kültür Görünümleri ve Gençliğe Yansımaları. M. Akdağ ve F. Artar içinde, **6. Ulusal Sosyoloji Kongresi Bildiri Kitabı**. Sosyoloji Derneği, Aydın.
- ERYILMAZ, G. (2001). Aile içi Şiddet kadın sağlığı ve hemşirelik. **Cumhuriyet Üniversitesi Hemşirelik Yüksek Okul Dergisi**, 5, 19-24.
- GERBNER, G. ve GROSS L. (1976). Living with Television: The Violence Profile", **Journal of Communication**, 26(2), 173-199.
- GÖKKULU, G. ve HOSTA, N. (2013). Basında Kadına Yönelik Şiddet Haberlerinin Analizi: Hürriyet, Sabah Ve Posta Gazeteleri Örneği (2005-2008), **International Journal of Social Science**. Volume 6 Issue 2, p. 1829-1850, February 2013.
- GUNTER, J. (2007). Intimate partner violence. *Obstetrics and Gynecology Clinics of North America*, 34: 367-388.
- GÜLBAHAR, H. (2007). Kadına Yönelik Şiddet Genelgesi ve Medyanın Sorumluluğu. S. Alankuş, (Derl.), Kadın Odaklı Habercilik içinde, (85-116). **IPS İletişim Vakfı Yayınları**, İstanbul.
- GÜLER, N.; TEL, H.; TUNCAY, F. (2005). Kadının Aile İçinde Yaşanan Şiddete Bakışı. **Cumhuriyet Üniversitesi Tıp Fakültesi Dergisi**, 27: 51-56.
- HEPBURN, M.A. (1998). "The Power of The Electronic Media in The Socialization of Young Americans: Implications for Social Studies Education", **Social Studies**, Mar/April, Vol. 89 Issue 2, p71, 6p, <http://trial.global.epnet.com/> 18.4.2020.
- HIDIROĞLU, S.; TOPUZOĞLU, A.; AY, P.; KARAVUŞ, M. (2006). Kadın ve Çocuklara Karşı Fiziksel Şiddeti Etkileyen Faktörlerin Değerlendirilmesi: İstanbul'da Sağlık Ocağı Tabanlı Bir Çalışma. **In New Symposium Journal** 2006, 44 (4), 196-202.

- HOFF, B. (2012). "US National Survey: more men than women victims of intimate partner violence", **Journal of Aggression, Conflict and Peace Research**, 4 (3): 155-163.
- İLBARS, Z. (2008). "Suç Antropolojisi: Kadın ve Suç", **Antropoloji Dergisi**, Ankara Üniversitesi Dil ve Tarih-Coğrafya Fakültesi, 1-13.
- KARATAŞ, B. ve diğ. "Kırsal Kesim Kökenli Kadınların Aile İçi Şiddete İlişkin Görüşleri".(http://cws.emu.edu.tr/en/conferences/2nd_int/pdf/karatas%20b.%20derebent%20e.%20yuzer%20s.%20yigit%20r.%20ozcan%20a..pdf, 12 Ocak 2020'de erişildi).
- KAUFMAN, J. ve ZIGLER, E. (1987). "Do Abused Children Become Abusive Parents?", **American Journal of Orthopsychiatry**, 57: 186-192.
- KIRLIOĞLU ve diğ. (2016). Şarkılarda Kadına Yönelik Şiddetin İzleri: Niteliksel bir çalışma. **Munzur Üniversitesi Sosyal Bilimler Dergisi**. 4(8), 6-30.
- KOCACIK, F. (2001). Şiddet Olgusu Üzerine. **Cumhuriyet Üniversitesi İktisadi ve İdari Bilimler Fakültesi Dergisi**, 2(1), 1-7.
- KOCACIK, F. ve DOĞAN, O. (2006). Domestic Violence Against Women in Sivas, Turkey: Survey Study. **Croatian Medical Journal**, 47(5), 742-749.
- LOMETTI, E.G. (1995). "The Measurement of Televised Violence", **Journal of Broadcasting and Electronic Media**, 39(2), 292-5.
- MARGOLIN, G. ve GORDIS, E.B. (2004). "Children's Exposure to Violence in the Family and Community", **University of Southern California, Los Angeles: Department of Psychology**, 13: 152-155.
- MIHALIC, S.W. ve DELBERT, E. (1997). "A Social Learning Theory Model of Marital Violence". **Journal of Family Violence**, 12 (1): 21-47.
- MİL, H.İ. ve ŞANLI, S. (2015). Sporda Şiddet ve Medya Etkisi: Bir Maçın Analizi. **Elektronik Sosyal Bilimler Dergisi**, Güz-2015 Cilt:14 Sayı:55 ss:231-247.
- MORGAN, M. (1983). "Symbolic Victimization and Real World Fear", **Human Communication Research**, 9, 146-57.
- OKTİK, N. (2008). Bireysel Bir Şiddet Olarak İntiharın Sosyolojik Açılımı, **Doğu Batı Düşünce Dergisi**, 43, 199-218.
- ÖZDEN, Ö. ve BARIŞERİ, N. (2010). Üniversite Öğrencilerinin Popüler Kültür ve Popüler Müzikle İlgili Görüşleri. **e-Journal of New World Sciences Academy**, 5(4), 276- 294.

- ÖZER, Ö. (2005). Yetiştirme Kuramının Eleştirel Bağlamda Değerlendirilmesi: Televizyonun Rezonans Etkisine Dair Bir Araştırma. **Kültür ve İletişim**, 8(1), 127-161.
- SARANTAKOS, S. (2004). “Deconstructing Self-Defense in Wife-to-Husband Violence”, **The Journal of Men’s Studies**, 12 (3): 277-296.
- SCHNEIDER, M.D. (2007). About Women, War and Darfur: The Continuing Quest for Gender Violence Justice. **North Dakota Law Review**, 83, 921-922.
- SOKULLU AKINCI, F. (2006). “Türkiye’de Aile İçi Şiddet Araştırması 2006”, **Galatasaray Üniversitesi Hukuk Fakültesi Dergisi**, 2/2006, s. 77-92.
- TREMBLAY, R.E. (2000). The Development of Aggressive Behaviour During Childhood: What Have We Learned in the Past Century? **International Journal of Behavioral Development**, 24, 129-141.
- TREMBLAY, R.E. ve NAGIN, D.S. (2005). The Developmental Origins Of Physical Aggression in Humans. In R.E. Tremblay, W. W. Hartup, & J. Archer (Eds.), *Developmental Origins of Aggression* (pp. 83-106). **New York: The Guildford Press.**
- Türkiye Büyük Millet Meclisi Geçmiş Dönem Yazılı Sözlü Soru Önergesi Bilgileri (2013). Aktaran: Duman Ö.Y. Kadınların Yaşamı ve Ruh Sağlığı: Katilim Yatağında; Yanı Başımızdaki Salgın; Kadın Cinayetleri (Ed: Yüksel Ş.; Gülseren L.; Başterzi A.D.) s.637-638, **Türkiye Psikiyatri Derneği Yayınları**, Çalışma Birimleri Dizisi No: 16, Ankara.
- TÜRKOĞLU, S. (2014). Kadına Yönelik Şiddeti Özendiren Diziler Üzerine Etki Araştırması. **Atatürk İletişim Dergisi**, 7, 143-159.
- ÜNLÜ, S.; BAYRAM, N.; ULUYAĞCI, C. ve UZOĞLU, S.B. (2009). Kadına Yönelik Şiddet: Televizyon Dizilerinde Kadına Yönelik Şiddet Üzerine Bir Araştırma. **Selçuk Üniversitesi İletişim Fakültesi Akademik Dergisi**, 5(4), 95-104.
- ÜNSAL, A. (1996). “Genişletilmiş Bir Şiddet Tipolojisi”. **Cogito Dergisi**, 6-7: 29-36.
- VISSING, Y.M.; STRAUS, M.A.; GELLES, R.J. ve HARROP, J.W. (1991). Verbal Aggression By Parents and Psychosocial Problems Of Children. **Child Abuse & Neglect**, 15, 223-238.
- WIDOM, C.S. (1997). “Child Victims: Searching for Opportunités to Break the Cycle of Violence”, **Applied and Preventive Psychology**, 7: 225-234.

WRIGHT, R.J.; WRIGHT, R.O.; ISAAC, N.E. (1997), “Response to Battered Mothers In The Pediatric Emergency Department: A Call For Interdisciplinary Approach To Family Violence”, **Pediatrics**, 99 (2), 186-192.

ELEKTRONİK KAYNAKLAR

Cinsel Tıp Derneği, “Cinsel Şiddet Anketi Sonuçları”, <http://www.cised.org.tr/>, Erişim Tarihi:17.04.2020.

URL-1 <http://www.resmigazete.gov.tr>, Erişim Tarihi: 25 Nisan 2019.

URL-2 <http://www.resmigazete.gov.tr/eskiler/2012/03/20120320-16.htm>, Erişim Tarihi: 9 Aralık 2019.

URL-3 <http://www.bianet.org/bianet/kadin/152816-2010-2013-erkek-siddeti-cetelelerive-dusundurduklari>, Erişim Tarihi: 17.07.2020.

RTÜK, (2015). “Televizyon Programlarındaki Şiddet İçeriğinin, Müstehcenliğin ve Mahremiyet İhlallerinin İzleyicilerin Ruh Sağlığı Üzerindeki Olumsuz Etkileri,” (Çevrimiçi),<https://www.rtuk.gov.tr/rtukarastirmalari/3726/1990/televizyonprogramlarindaki-siddet-icerigininmüstehcenligin-ve-mahremiyetihlallerinin-izleyicilerin-ruh-sagligiuzerindeki-olumsuz-etkileri.html>, Erişim Tarihi: 18 Nisan 2020.

URL-4 <https://www.milliyet.com.tr/cocuk/cocuklar-siddeti-unutmaz-1728773>, Erişim Tarihi: 15.05.2020.

TEZLER

AKYILDIZ, M. (2014). *Kadına Yönelik Şiddetle Mücadelede Bir Model Olarak Şiddet Önleme ve İzleme Merkezi*. (Yayımlanmamış Yüksek Lisans Tezi). İstanbul Üniversitesi Adli Tıp Enstitüsü, İstanbul.

ASLAN, D. (1998). *Aile İçi Kadına Yönelik Şiddet ve İstanbul Kadın Misafirhanesi*. (Yüksek Lisans Tezi). İstanbul Üniversitesi Sosyal Bilimler Enstitüsü, İstanbul.

ÇİFÇİ, Ö. (2007). Yaşadıkları Şiddet Nedeniyle Sığınma Evlerine Başvuran Kadınların Umutsuzluk, Depresyon ve Üreme Sağlığı Durumlarının Değerlendirilmesi. (Yüksek Lisans Tezi). Marmara Üniversitesi, Sağlık Bilimleri Enstitüsü, Doğum ve Kadın Hastalıkları Bilim Dalı, İstanbul.

GEDİKLİ, M.A. (2016). Ortaokul Öğrencilerinin Kadına Yönelik Aile İçi Şiddete İlişkin Tutumları: Beyşehir İlçesi Örneği. (Yayımlanmış Yüksek Lisans Tezi). Gazi Üniversitesi Eğitim Bilimleri Enstitüsü, Ankara.

- GÖMBÜL, Ö. (1998). Ailede Kadına Eşi Tarafından Uygulanan Şiddet ve Şiddette Mesleki Role İlişkin Hemşirelerin Tutumları ile Cinsiyet Rol Kalıpları Arasındaki İlişki. (Doktora Tezi). Hacettepe Sağlık Bilimleri Enstitüsü, Ankara.
- İŞİLOĞLU, B. (2006). Anksiyete ve Depresyon Tanısı ile İzlenen Evli Kadınlarda Aile İçi Şiddetin Sosyo-demografik Faktörler Çift Uyum ve Hastalıkla İlişkisi. (Uzmanlık Tezi). Sağlık Bakanlığı Bakırköy Prof. Dr. Mahzar Osman Ruh Sağlığı ve Sinir Hastalıkları Eğitim ve Araştırma Hastanesi, İstanbul.
- MAYBEK, S.D. (2009). *Kadına Yönelik Şiddete Ataerkil ve Kültürel Feminist Kuramlar Açısından Yaklaşım: Ankara İli Yenimahalle İlçesi Örneği*, (Yayımlanmamış Yüksek Lisans Tezi), Hacettepe Üniversitesi Sosyal Bilimler Enstitüsü, Ankara.

DiĞER KAYNAKLAR

- Hacettepe Üniversitesi Nüfus Etütleri Enstitüsü. (2005). Türkiye Nüfus ve Sağlık Araştırması. Hacettepe Üniversitesi, Nüfus Etütleri Enstitüsü Yayını, Ankara.
- Hacettepe Üniversitesi Nüfus Etütleri Enstitüsü. Türkiye Nüfus ve Sağlık Araştırması. (2003). Hacettepe Üniversitesi Nüfus Etütleri Enstitüsü, Sağlık Bakanlığı Ana Çocuk Sağlığı ve Aile Planlaması Genel Müdürlüğü, Ankara.
- ICN (International Council of Nurses). (2001). Nurses, Always There for you: United Against Violence. International Nurses' Day 2001. Anti- Violence Tool Kit.
- KADER. Kadın Sorunlarına Çözüm Arayışı Kurultayı Kadına Yönelik Şiddetin Önlenmesi Çalışma Grubu. Kader yayımları, İstanbul, 2003;6-10.
- KSGM. (2009). *Türkiye'de Kadına Yönelik Aile İçi Şiddet*, Ankara, 2009.
- KSGM. (2014). *Türkiye'de Kadına Yönelik Aile İçi Şiddet*, Ankara, 2014.
- RTÜK, (2006). Televizyon izleme Eğilimleri Araştırması, RTÜK, Ankara.
- Siyaset, Ekonomi ve Toplum Araştırmaları Vakfı (SETA). (2011). Toplumun Kültür Politikaları ve Medyanın Kültürel Süreçlere Etki Algısı Araştırması. Ankara: SETA.
- T.C. Başbakanlık Aile Araştırma Kurumu. (1998). *Aile İçinde ve Toplumsal Alanda Şiddet*, T.C. Başbakanlık Aile Araştırma Kurumu Yayınları, Ankara.

T.C. Bařbakanlık Kadın Statüsü Genel Müdürlüğü (t.y.). Kadına Yönelik Őiddetle Mücadele El Kitabı.

TÜİK (2013). İstatistiklerle Çocuk 2013. TC Bařbakanlık Türkiye İstatistik Kurumu, Ankara.

Türkiye Büyük Millet Meclisi Geçmiş Dönem Yazılı Sözlü Soru Önergesi Bilgileri (2013). Aktaran: Duman Ö.Y. Kadınların Yaşamı ve Ruh Sağlığı: Katilim Yatağında; Yanı Bařımızdaki Salgın; Kadın Cinayetleri (Ed: Yüksel Ő.; Gülseren L.; Bařterzi A.D.) s.637-638, Türkiye Psikiyatri Derneğı Yayınları, Çalışma Birimleri Dizisi No: 16, Ankara.

Türkiye Büyük Millet Meclisi İnsan Hakları İnceleme Komisyonu. (2011). Kadına ve Aile Bireylerine Yönelik Őiddet İnceleme Raporu. 24. Dönem 2. Yasama Yılı.

ÖZGEÇMİŞ

KİŞİSEL BİLGİLER

Adı Soyadı: Büşra PAŞ

Doğum Tarihi: 18/09/1996

Doğum Yeri: Bandırma

E-posta: busrapas96@gmail.com

EĞİTİM DURUMU

Lisans: İstanbul Aydın Üniversitesi Sağlık Bilimleri Fakültesi Çocuk Gelişimi Bölümü/İstanbul

Yüksek Lisans: İstanbul Aydın Üniversitesi Lisansüstü Eğitim Enstitüsü Aile Danışmanlığı/İstanbul

İŞ DENEYİMİ

İstanbul Gedik Üniversitesi Sağlık Bilimleri Fakültesi Çocuk Gelişimi Bölümü
Araştırma Görevlisi/ 2020-devam