

## İSTANBUL PERŞEMBE PAZARINDA BİR MİMAR SİNAN ESERİ; YEŞİLDİREKLİ HAMAM ve HALIÇ-METRO KÖPRÜSÜ ETKİLEŞİMİ

### A WORK OF MIMAR SİNAN IN PERSHEMBE BAZAAR, ISTANBUL; YESILDIREKLI HAMMAM AND ITS INTERACTION WITH GOLDEN HORN METRO RAIL BRIDGE

Gülhan BENLİ<sup>1</sup>

[gulhanbenli@aydin.edu.tr](mailto:gulhanbenli@aydin.edu.tr)<sup>1</sup>

İstanbul Aydın Üniversitesi, Müh. Mimarlık Fakültesi, Mimarlık Bölümü <sup>1</sup>

#### ÖZET

Fetih sonrasında İstanbul'da başlayan Osmanlı idaresinde, yaşamsal fiziki mekanlar oluşturulurken, cami ve medreseler kadar, suyolları, çeşme ve hamamlara da önem verilmiştir. Boyut ve işlevlerine göre "çifte hamam", "çarşı hamamı", "riçal (erkek) hamamı", "avret (kadınlar) hamamı" gibi adlar verilmiştir. "Çifte Hamam" olarak tanımlananlar, biri erkeklere, diğeri kadınlara gün boyu açık olan bitişik hamamlardır. Kadınlar hamamına gelenlerin erkekler tarafına gelenlerce görülmemesi amacıyla çifte hamamların, erkek ve kadın giriş kapıları birbirini göremeyecek şekilde ters yönde ve farklı sokaklara açılır. İstanbul Perşembe Pazarı Azapkapı'da bulunan ve Mimar Sinan eseri olan Yeşildirekli Hamam da bir çifte hamamdır. Hamamın onarım geçirmiş kadınlar kısmı günümüzde aktif olarak çevredeki çalışan kesime ve yabancı ziyaretçilere hizmet vermektedir. Erkekler kısmı ise çok uzun yıllardır kapalı tutulmaktadır. Ancak erkekler kısmı halen özgün mimari özelliklerini, yekpare ve işlemeli mermer kurnalarını korumaktadır. Bildiri kapsamında hamamın sahip olduğu özgün mimari özelliklerin ortaya çıkartılması ve üzerinden geçecek olan Haliç-Metro Köprüsünden doğacak olumsuz etki irdelenecektir.

**Anahtar Sözcükler:** Yeşildirekli Hamam, Sinan eseri, Haliç Metro Köprüsü

#### ABSTRACT

Following the conquest of Istanbul, it is known that as a movement of vital physical spaces put the emphasis on aqueducts, fountains and *hammams*, as well as mosques and *madrasas*. Hammams were named according to their size and function, such as "double hammam", "bazaar hammam", "rijal (men) hammam" and "avret (women) hammam". Those hammams defined as "double hammam" are two adjacent hammams, one for men, and one for women, open through all day. In order to avoid the visitors of the women's hammam to be observed by men, double hammams had two gates in opposite directions, with entries from two different streets. *Yesildirekli Hammam*, in Istanbul Pershembe Bazaar, Azapkapi, which is a work of Mimar Sinan, is also a double hammam. The women's part of the hammam which had undergone repairs still operates actively in our day and serves for the working class from the surrounding area and foreign visitors. The men's part, however, has been kept closed for many decades. Nevertheless, the men's part still retains its genuine architectural characteristics, single-piece, inlaid marble basins. Within the scope of its original architectural features revealing statement, which will be examined adverse effects arising from the Golden Horn Metro Rail Bridge.

**Key words:** Yeşildirekli Hammam, A work of Sinan, Golden Horn Metro Rail Bridge

## 1. GİRİŞ

Yeşildirekli Hamam ismine yazılı kaynaklarda "Azapkapısı Hamamı", "Sokullu Mehmet Paşa Hamam" ya da "Çeşme Meydanı Hamamı" olarak da rastlanır.

"Farkındalık" ana temalı sempozyum kapsamında incelenecek olan Yeşildirekli Hamam, bir Mimar Sinan eseri olup, hemen dibinde yapılacak Haliç Metro köprüsünün yapımından oluşacak olumsuzluklara farkındalık sağlamak amacıyla seçilmiştir.

Yeşildirek Hamamın rölöveleri; Haliç'in üzerinden geçecek Metro Geçiş Köprüsü'nün etkileşim alanında kaldığından, ilgili koruma kurulunun almış olduğu karar doğrultusunda 2010 yılında hazırlanmıştır. Rölöve, restitüsyon ve restorasyon projeleri 2010 yılında İstanbul Büyükşehir Belediyesi Bimtaş A.Ş. bünyesindeki Kültürel Miras Yönetimi Grubunda uzman bir ekip tarafından hazırlanmıştır. Hazırlanan rölöve çalışması ve bazı fotoğraflar bu çalışmaya temel dayanak sağlamıştır. İBB Bimtaş A.Ş.'de görev yaptığım süre içerisinde proje yürütücülüğünü yaptığım bu çalışmaya ait dökümanları paylaşımından dolayı Bimtaş A.Ş.'ye teşekkürlerimi sunarım.

Bildiri kapsamında hakettiği değere hiç bir dönem kavuşamamış olan hamamın mimari özgün özellikleri ön plana çıkartılacak ve halen yapımı devam eden Haliç Metro köprüsünün hamama yaptığı olumsuz etki tartışılacaktır. Yaklaşık 435 yaşında olan Mimar Sinan eseri Yeşil Direkli hamamın 5 metre uzağında bodrumunda sarnıç da yer alan 166 yıllık Mehmet Paşa Sebili bulunmaktadır. Haliç Metro köprüsü bu iki yapının üzerinden yapılaraya teğet geçecek şekilde planlanmıştır (resim 1). Köprüyü taşıyan ayaklardan biri ise bu iki tarihi eseri de yok farz edip 4 metre ötelere dikilmiştir. İstanbul'un doğal, sosyal ve fiziki çevresinin sürdürülebilirliğini sağlayacak, kente kimlik veren öğelerin korunması gerektiren proje ve uygulamalar hayata geçirilmesi gerekirken, halihazırda tüm tarihi ve kültürel kimlikleri ile var olan tarihi eserlerimiz hesapsızca tahrip edilmektedir.

## 2. HAMAMIN KONUM ve MEVCUT DURUMU

Yeşildirekli Hamam, İstanbul Galata, Perşembe Pazarı'nda Tersane Caddesi üzerinde yer alır. Hamamın, hemen arkasındaki bir parselde Bizans dönemine ait sarnıç, Sarıkcı sokağındaki 1476 tarihli Yolcuzade camisi, karşısında sarnıcı ile birlikte 1847 tarihli Mehmet Paşa Sebili bulunmaktadır. Ceneviz Surları, Mimar Sinan'ın eseri 1577-78 tarihli Azapkapı Sokullu Camisi, Saliha Sultan tarafından 1732-33'te yaptırılan Saliha Sultan Meydan Çeşmesi, hamamın yakınında bulunan diğer önemli tarihi yapılardır.

Osmanlı İmparatorluğunun zirvede bulunduğu dönemde Kaptan-ı Derya ve Sadrazamlık görevleri yapmış bulunan Sokullu Mehmet Paşa, Azapkapı'da 1578'de Mimar Sinan'a kendi adını taşıyan camiyi yaptırır. Caminin karşı çaprazında bulunan Yeşildirek hamamının da cami ile yakın bir tarihte yapıldığı düşünülmektedir. Hamam, Tezkiretü'l Bünyan'da "Galata'da merhum Mehmet Paşa Hamamı", Tezkiretü'l-Mi'marin'de "Galata'da Azep Kapusu'nda Vezir-i A'zam Mehmet Paşa Hamamı" diye kayıtlı olmakla birlikte inşaaı ile ilgili kesin bir tarihe rastlanılamamıştır. N. Haskan "İstanbul'un Hamamları" adlı kitabında hamamın "Sokullu Mehmet Paşa'nın oğlu ve İbrahim Han-Zade ailesinin cediti, İbrahim Han vakfı olduğu açıklaması yer alır [1]. Evliya Çelebi Seyahatnamesinde, Mehmed Paşa Hamamı adı altında "Azep Kapısı'nın iç yüzünde taş merdiven ile çıkılır bir hamamdır. Binası, havası, suyu gayet latiftir" ifadesiyle bahseder [2]. 1147 (1734) tarihli hamamlar listesinde burada Külhanbeyler hariç 15 kişi çalıştığından bahsedilmesi o dönemde hamamın ne kadar büyük bir müşteri potansiyeline sahip olduğunun göstergesidir [3].

Erkekler girişi Tersane Caddesi, kadınlar girişi Yolcu Hamamı Sokağı'ndan olan hamamın sıcaklık kısmında yer alan haki yeşili sekiz sütundan dolayı Yeşildirekli Hamam olarak biliniyor olmalıdır. Özgün plan şemasında erkekler için olan kısmın ne zaman kullanıma kapatıldığı tam bilinmemekle birlikte, erkekler bölümünün soğukluk (camegah) kısmı 1957 yılından beri özel mülkiyette olup, hamamdan bağımsız, dükkan olarak çalışmaktadır. Bu tarihten sonra erkekler bölümüne ulaşım, kadınlar tarafından açılan bir ara kapı ile sağlanmıştır. Giriş kapısı yan sokaktan olan kadınlar bölümüne ana cadde üzerinden yeni bir giriş kapısı açılmış, bu cephe sıvanarak boyanmış ve eskinin kadınlar hamamı kısmı, çevrede çalışan erkekler ve turistlere hizmet vermeye başlamıştır (resim 2).

### 3. HAMAMIN MİMARİ ÖZELLİKLERİ

Yeşildirekli hamam kısmen bozulmuş ve müdahale görmüş ise de genel anlamda özgün plan şemasını, taş-tuğla almalı duvar örgüsünü ve özgün yapı strüktürünü korumaktadır. Aynı zamanda iç mekandaki mimari öğeleri ile çağının sanatsal özelliklerini yansıtan etkileyici bir yapıdır (resim 3, 4, 5, 6). 733 m<sup>2</sup>'lik taban alanına sahip hamamın, yapıldığı dönemde büyük bir nüfusa hizmet vereceği düşünülmüş olmalıdır.

#### 2.1. (Yıllardır Kapalı Kalan) Erkekler Bölümü Mimarisi

**SOĞUKLUK:** Erkekler tarafının soğukluk mekanı olan bölümün mülkiyeti günümüzde hamamdan bağımsız olduğundan, bu bölüm yapı malzemesi satılan bir ticarethane olarak işlevini sürdürmektedir.

**ILIKLIK:** Soğukluk mekanının mülkiyeti ayrılıp, ılık bölüme olan giriş kapatılınca, erkekler hamamı kısmına ulaşmak için kadınlar bölümünün ılık mekanından buraya yeni bir kapı açılmıştır. Erkekler hamamının ılık bölümünde bir adet ılık halvet, duvarda niş içerisindeki mermer döşemeli traşlık setleri ve tuvaletler bulunmaktadır. Tuvaletlerin en dip tarafında bulunan ayrı bir yıkanma hücresi dikkat çeker. Bu bölümün hamamda yıkanan diğer kişilere rahatsızlık vermeden hastalıklı kişilerin buraya gelerek yıkanmasına fırsat verilmesi amacı ile oluşturulduğu düşünülmektedir.

**SICAKLIK – HALVET:** Rölöve alımı sırasında göbek taşının, yekpare ve işlemeli mermer kurnaların, halvet mekanlarının, halvet köşelerinde bulunan ikişerli sütunların, üst örtünün ve zemin döşemesinin ilk yapıldığı tarihten beri özgün olarak kalmış olduğu tespit edilmiştir. Haçvari plan şemasına sahip hamamın sıcaklık bölümünün ortasında sekizgen planlı göbek taşı yer alır. Göbek taşının çevreleyen sütunlar ile bu mekan sekiz adet küçük bölüme ayrılmıştır. Sıcaklık mekanının dört köşesine pandantifli kubbelerle örtülü dört halvet yerleştirilmiştir. Köşe halvetlere giriş, ikişer sütuna oturan küçük sivri kemerli açıklıkların altından sağlanır. Köşe halvetleri, ortaya bakan önü açık eyvanlı halvetlerden yüksekliği 180 cm. olan mermer levhalı duvarlar ayırır. Halvetlerin pandantifli kubbeleri, bu ikişer sütun ve duvarlara oturmaktadır. Orta mekanda, kubbeye geçişte küçük kemerlerin üstünde ortaya çıkan boşluklara dört pandantif yerleştirilerek oldukça basık bir kubbeyle üst örtü oluşturulmuştur. İkişer kurnalı orta halvetlerden üç tanesi yıkanma işlevine sahipken biri sıcaklık mekanına girişi sağlamaktadır. Giriş halvetinde bulunan kapının arasına açılması ile bu alana serin hava sağlandığından, ferahlamak isteyenler için yan duvarlarda oturma sekileri bulunmaktadır.

#### 2.2. (Günümüzde Erkekler Hizmet Veren) Kadınlar Bölümü Mimarisi

Özgün plan şemasında kadınlar tarafı olan hamam bölümü, günümüzde aktif olarak ve sadece erkek müşterilere, çevredeki çalışan kesime ve yabancı ziyaretçilere hizmet

vermektedir. Yıllar içerisindeki yol kotundaki dolgularından dolayı kadınlar bölümünün hamam kapısı Tersane Caddesi'nin bugünkü yol kotundan daha aşağıda kalmıştır. Günümüzde zemine batık görülen bu kapı özgün giriş kapısı ise, bu kapıdan girilince hamamın soğukluk mekanına 3 basamak ile çıkmış olmalıdır. Bu kapının yeri özgün olduğu düşünüldüğünde kadınlar soğukluk mekanının sokaktan görülmesini tamamen engellemektedir, bu durum hamam tasarımında istenilen bir kurgudur.

**SOĞUKLUK:** Günümüzde Tersane Caddesi'nden açılan bir kapı ile ulaşılan eski kadınlar hamamının soğukluk bölümünde dört taraflı bir galeri mevcut olup, üç yönde ahşaptan soyunma odaları yer alır. Soğukluktan mozaik kaplama merdivenle asma kata çıkılmaktadır. Asma katı taşıyan 4 adet ahşap dikme bulunmaktadır. Soğukluktan tek kanatlı pvc bir kapı ile ılıklığa geçilmektedir. Bu kapı üzerinde hamamdan çıkan sıcak buharı toplayıp dışarı atması için yapılmış külah ve devamında bir baca mevcuttur.

**ILIKLIK:** Soğukluk mekanının orta aksında bulunan bir kapı ile geçilen ılıklik kısmında, bir ılık halvet hücresi ve tuvaletler bulunur. Bu mekanın üst örtüsü aynalı tonozdur. Ilıklik mekanında bulunan başka bir kapı ile özgün mimari planında erkekler ılıklik bölümü olan kısma ulaşılır.

**SICAKLIK – HALVET:** Mekanın ortasında karşı duvara yapışık dikdörtgen bir göbekteşi yer almaktadır. Göbekteşinin bitimindeki duvarda özgün olduğu düşünülen bir niş bulunmaktadır. Göbekteşinin iki tarafından kemerli geçişler ile kapalı halvetlere ulaşılmaktadır. Kapalı halvetlerin duvarlarında hamamda yıkananların hamam tası, kese, sabunluk gibi hamam malzemelerini koymaları için orijinal nişler yer almaktadır. Göbekteşi etrafında mermer sekiler ve sekiler üzerinde mermer kurnalar bulunmaktadır.

**KÜLHAN = ATEŞLİK:** Su deposunun yan tarafında, hamam ile komşu parsel arasında kalan bölümde demir bir kapı yer almaktadır. Bu kapıdan bir merdivenle ocağın (ateşlik) bulunduğu kısma ulaşılmaktadır. Su deposunun duvarında bir çeşme bulunmakta olup, zemin kotunun yükselmesi nedeniyle çeşmenin bir kısmı toprak altında kalmıştır. Çeşmenin önünden basamaklarla ocağın yakıldığı mekana inilmektedir. Duvarlar taş – tuğla almaşık sistemle örülmüştür. Bu bölüm hamamın ısı ve su kaynağının bulunduğu yerdir. Altında ocak yanan su haznesinden hamama su verilirken buradan çıkan su buharı hamamın altındaki cehennemlik ve duvarların içindeki toprak künkler içinden geçerek hamamı ısıtmaktadır.

**ÜST ÖRTÜ:** Hamamın ılıklik ve sıcaklık mekanlarını örten kubbe ve tonoz örtü sistemi özgünlüğünü büyük ölçüde korumaktadır. Çatı örtüsünde iç mekana aydınlık sağlayan özgün cam fanuslar mevcuttur.

### 3. YEŞİLDİREKLİ HAMAM ve HALIÇ METRO KÖPRÜSÜ ETKİLEŞİMİ

İstanbul Büyükşehir Belediyesi tarafından 1998 yılında yapımına başlanan Taksim-Yenikapı metro hattının bir parçası olan Haliç Metro Geçiş Köprüsü, mevcut Unkapanı Köprüsü'nün ortalama 200 metre güneyinde, Azapkapı ile Unkapanı arasında yükselmeye devam etmektedir. Köprü'nün Galata tarafındaki ayaklarından biri hamamın hemen önünde konumlanmış olup, köprü döşemesi hamam ve karşısındaki sebile teğet geçmektedir (resim 7 ve 8). Köprü inşaat ayağının yapımı sırasında yakınındaki tarihi eserlerin zemininde oluşan yapısal dengesizlik yüzünden hamamın kubbesinde çatlaklar oluşmuştur. Yeşildirek Hamamı ve içinde yer aldığı Haliç, kültürel, tarihi ve mimari mirasımız için doğal ve tarihi nitelikleri bakımından çok özel bir bölge olduğundan bu alanda uygulanacak her türlü proje ve planlama çalışmalarının disiplinler arası inceleme, araştırma, etüd ve değerlendirmeler ile belirlenmesi gerekir. Haliç Metro köprü projesi, ülkemizdeki tarihi eser bakım, onarım, yeniden inşaa ve restorasyon iznini veren tek yetkili merci Kültür ve Tabiat Varlıkları 1 No'lu Koruma Bölge Kurulu tarafından 06 Temmuz 2005 tarihinde onaylanmıştır [4]. Başlangıçta

taşıyıcı kule yüksekliğinin 82 metre olduğu proje, Tarihi Yarımada, Haliç ve Galata silüetine vereceği ağır görsel baskı nedeniyle bizi bizden korumaya çalışan UNESCO tarafından revize edilmesi tavsiye edilmiştir. Önce 65 metreye, sonra 55 metreye kadar düşürülen taşıyıcı ayak yüksekliği Dünya Miras Komitesinin 2010 yılı toplantısında “üstün evrensel değer Süleymaniye Camisi’ne ve varlığının bütünlüğüne geri döndürülemez zararlar vereceği” vurgusu yapılmasına rağmen [5], uygulama başlatılmıştır.

#### 4. DEĞERLENDİRME

İnşaatı devam eden Haliç Metro Geçiş Köprüsü’nün denizde kalan kısmı silueti bozarken, karadaki kısmı ise tarihî yapıları yok saymaktadır. Paris’te Seine nehrini aşan metro köprüsü örneklerinde izlenebileceği gibi, tarihî eserlerin çevrelerinde, yeni yapılaşmanın denetlenebilmesi için “tampon bölge” koruma alanı tanımlanır. Bu örnekte tampon bölgenin hiç önemsenmediği gibi tarihi eserlere teğet geçen ağır bir köprü inşaatının vereceği statik ve estetik zarar tümüyle göz ardı edilmiştir. Hamamın karşısındaki sebil ile birlikte yarattığı görsel uyum ve bölgeye kattıkları tarihsel değer, köprünün üstlerinden geçmesi ile tamamıyla baskılanmıştır [resim 8]. Hamamın çok yakınındaki Ortaçağ yerleşmesini sınırlayan tarihi şehir surlarından geriye kalanlar, üzerinde Ceneviz dönemi kitabesi taşıyan tarihî Harup Kapı da hamam kadar olumsuz yönde etkilenecektir.

Projede köprü kulelerinin boyutu ve askı sistemlerinin yaratacağı görsel perdeden sadece Süleymaniye Külliyesi değil, Haliç’e bakan her iki yöndeki kıyı silueti algısı olumsuz yönde etkilenecektir. Köprü ayağının bulunduğu nokta itibari ile en yakındaki bu Mimar Sinan eserine ne gibi bir zarar vereceğine ait herhangi bir etüd çalışmasına ya da alternatif bir çalışmaya bu araştırma kapsamında rastlanılmamıştır.

Köprü ayağının çevresindeki kentsel tasarım projesi kapsamında sadece Tersane Caddesi’nin altında kalacak olan deniz kıyısı rekreasyon planlaması dahil edilmiştir. Deniz tarafında kalan Ceneviz surlarının sadece çıplak ve tek başına yeşil alan içerisinde bırakılması, kentsel tasarım planlaması olarak değerlendirilmektedir. Bu alanın tanımsız ve başı boş yeşil alan olarak bırakılması, en kısa zamanda bir çok işletmenin burada konumlanacağı anlamına gelmektedir.

Mimar Sinan’ın bir eserine müdahale edildiğinin farkındalığı hiç oluşmamış ve hazırlanan kentsel tasarımda bu yapılar hiç ön görülmemiş, dahil edilmemiştir. Kentsel tasarım yapılacak alanda mutlaka kamulaştırma yapılarak tasarım yapılırlı bulunmadığından Yeşildirek Hamamı, Mehmet Paşa Sebil’i, Ceneviz Surları, Azapkapı Sokullu Camisi, Saliha Sultan Çeşmesi ve yakınındaki diğer sivil mimarlık örneği tarihi yapıların işlevlerini sürdürdürebilmesi ya da yeniden işlevlendirilmesi ile kentsel tasarım projesine katılmaları sağlıklı bir planlama çalışması için gereklidir.

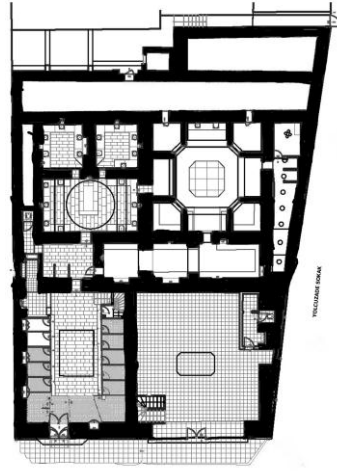
#### 5. SONUÇ

Ülkemizde hızlı bir şekilde kentsel dönüşüm süreci başlamıştır. Bu dönüşüm neyin dönüşümüdür sadece fiziki mekan olarak yapıların mı? İçinde yaşayanların, mülk sahiplerinin, kiracıların ya da gelecekteki kullanıcı profilini de göz önüne alınıp planlama yapılmalıdır. Bu köprü yapıldığında Süleymaniye Camisi ve Tarihi Yarımada silüeti baskı altında kalacağı ve silüetin olumsuz etkileneceği kaçınılmaz bir gerçektir. Dünya Miras Komitesi St Petersburg’daki 36.oturum toplantısında taraf devlet olarak sunduğumuz WHC-

12/36.COM/7B sayılı belgeyi inceleyerek [6], inşa edilmekte olan köprünün, olumsuz görsel etkisini azaltmak, köprünün silüetteki etkisini iyileştirmek için renk ve ışıklandırma önerilerinin geliştirilmesi önerisini, çözüm olarak görmemiştir. Kaynakları israf etmeyi göze alarak metro geçişi için yeni bir süreç başlatılmadığı takdirde ülkemiz açısından sahip olduğumuz tarihi değerlerimiz büyük kayba uğrayacaktır. Yeşildirek hamamı bugün özel mülke ait olsa da bu yapı bizlere ve dünya mimari mirasına bırakılan bir eser olarak, hepimizin sorumluluğundadır. Mimar Sinan eseri olan Yeşildirekli Hamamın bu köprü nedeniyle büyük zarar gören mimari kimliğinin dışında, hamamın üzerinden teğet geçen Haliç-Metro köprüsü salınımı ve hemen önünde yer alan köprü taşıyıcı ayağının oluşacak titreşimi yapıya iletmesi nedeniyle, eski eser büyük tahribat riski altında kalmıştır. Kubbede oluşan çatlakların daha büyüyerek yarık ve geniş açılmalara dönüşmesi durumu sözkonusudur. hamamın acil restorasyon müdahalesi görmesi gerekir. Ancak mimari kimliğinin bir parçası olan; hamamın soğukluk bölümünde olması gereken çatı eğimi ve mimari formunun, özgün mimarisindeki gibi yeniden yapılma şansı kalmamıştır (resim 7.8).



Resim 1 – Hamamın soğukluk mekanı ile karşısındaki sebilin üzerinden geçen köprü izdüşümü



Resim 2 – Hamamın zemin kat rölövesi



Resim 3 – Hamamın özgün yekpare mermer kurnası



Resim 4 – Köşe halvete girişi sağlayan kemerli mermer kapı



Resim 5– Erkekler hamamında kemer, kubbe, ışıklık.



Resim 6 – Erkekler hamamında sütun başlığı



Resim 7 – Hamamın 4 metre önünde yer alan Haliç Metro Köprüsü ayağı



Resim 8 – Yeşildirekli Hamam ve Mehmet Paşa Sebilinein üzerinden teğet geçen Haliç Metro Köprüsü

## KAYNAKLAR

- [1] Haskan, M.N., İstanbul Hamamları, İstanbul 1995.
- [2] Çelebi, E., Seyahatname, Z. Danışman tercümesi, cilt 2, İstanbul, 1969.
- [3] 1147 tarihli hamamcı Esnafı Defterleri
- [4] T.C. Kültür Bakanlığı Kültür ve Tabiat Varlıkları 1 No'lu Koruma Bölge Kurulu 06 Temmuz 2005 tarihli kararı.
- [5] UNESCO Dünya Miras Komitesi 01.07.2010 tarih, WHC-10/34 COM 7B Rev3. Brezilya, sayılı raporun 34 COM7B.102 sayılı kararı.
- [6] UNESCO Dünya Miras Komitesi 24.07-06.08.2012 tarihli 36. oturum, WHC-10/34 COM 7B Rev3. St. Petersburg, Rusya federasyonu, sayılı kararı.
- [5] -, Mimar Başu Koca Sinan Yaşadığı Çağ ve Eserleri, İstanbul, 1988.
- [6] Ünver, S., "Türk Hamamları", Tarih Dünyası sayı 5, İstanbul, 1950.
- [7] Koçu, R.E. "Azeppakusu Hamamı", İstanbul Anksiklopedisi, cilt 3, İstanbul, 1974.
- [8] Kuran, A., Mimar Sinan, İstanbul, 1986.
- [9] Ş. Akbatu, İstanbul Hamamları, İstanbul, 1973.